

# Regioplan Basisvaardigheden 2024-2027

WEB-regio Stedendriehoek en Noordwest Veluwe



**“De kracht van basisvaardigheden voor iedereen”**

Gemeentes:

Apeldoorn, Brummen, Deventer, Elburg, Epe, Ermelo, Harderwijk, Heerde, Lochem, Nunspeet, Olst-Wijhe, Putten, Voorst, Zeewolde en Zutphen

## Inhoudsopgave

<i>1. Inleiding</i>	4
<i>Basisvaardigheden</i>	4
<i>2. Beschrijving, context en feiten Geschreven door Merel Wolf &amp; Annemarie Groot (ECBO)</i>	5
<i>Basisvaardigheden in Nederland</i>	5
<i>Laaggeletterdheid in de Web-regio Stedendriehoek en Noordwest Veluwe</i>	7
<i>Laaggeletterdheid in de gemeenten</i>	8
<i>Doelgroep A: Werkenden 50+</i>	9
<i>Doelgroep B: Niet-actieven 50+</i>	10
<i>Doelgroep C: Werkenden 30-50</i>	11
<i>Doelgroep D: Ouderen</i>	11
<i>Doelgroep E: Jongeren</i>	12
<i>Doelgroep F: Migranten</i>	13
<i>Doelgroep G: Divers</i>	13
<i>Conclusies</i>	14
<i>Aanbevelingen</i>	14
<i>3. Landelijk beleid</i>	16
<i>Maatregelen vanuit het Rijk</i>	17
<i>4. Regionaal beleid</i>	19
<i>Visie</i>	19
<i>Ontwikkelingen</i>	19
<i>Impuls op basisvaardigheden blijft nodig</i>	20
<i>Maatschappelijke ontwikkelingen</i>	20
<i>Samenwerken</i>	20
<i>Aanbod op maat</i>	20
<i>Basisvaardigheden en (re)-integratie en participatie - volwassenen</i>	21
<i>Basisvaardigheden en (re)-integratie en participatie - jongeren</i>	21
<i>Basisvaardigheden en armoedebestrijding / bestaanszekerheid</i>	22
<i>Samenwerken aan een educatieve basis</i>	23
<i>Formele basisvaardigheden aanbieder</i>	23
<i>Taalhuizen</i>	24
<i>Aanbieders van (nieuwe) arrangementen</i>	24
<i>Werkgevers, Werkleerbedrijven, UWV</i>	24
<i>Uitgangspunten is maatwerk en verbeteren van de basisvaardigheden</i>	25
<i>5. Monitoring</i>	27
<i>Effectmeting</i>	27

6. Juridisch en financieel kader	29
<i>Wet Educatie en Beroepsonderwijs (WEB)</i>	29
<i>Specifieke uitkering</i>	29
Decentralisatie uitkering	29
<i>Aanvullende financieringsmogelijkheden</i>	30
Literatuurlijst	31
Bijlage I: Aandeel doelgroepen laaggeletterde bevolking per gemeente	32
<b>Bijlage II: Aanvullende kenmerken gemeenten</b>	33

## 1. Inleiding

Voldoende basisvaardigheden hebben zoals taal, rekenen en digitale vaardigheden zijn de basis om je te kunnen redden: op je werk, in de opvoeding van kinderen en in het sociale leven. Mensen hebben basisvaardigheden nodig om informatie te begrijpen zoals het nieuws, de wijkkrant en bijsluiters van medicijnen. Ook neemt de hoeveelheid digitale informatie toe, waarvoor het belangrijk is ook digitaal vaardig te zijn. Lukt het niet, dan ervaren mensen drempels bij het meedoen aan het gewone leven. Mensen hebben vaker te maken met werkloosheid, schulden, gezondheidsproblemen en een lager inkomen. Ze zijn ook minder vaak politiek en maatschappelijk actief.

Daarnaast geldt dat door de toenemende complexiteit van het werk, door bijvoorbeeld robotisering en digitalisering, basisvaardigheden belangrijker worden bij het uitvoeren ervan<sup>[1]</sup>. Werkende laaggeletterden lopen het risico om niet goed mee te kunnen komen met nieuwe ontwikkelingen op de werkvloer.

### *Basisvaardigheden*

Basisvaardigheden zijn het vermogen om zelf een tekst te schrijven en geschreven tekst te lezen, begrijpen, evalueren, gebruiken en toe te passen in de maatschappij en het persoonlijk leven. Basisvaardigheden omvatten luisteren, spreken, schrijven, rekenen en digitale vaardigheden. Hierbij is sprake van een glijdende schaal: er is geen sprake van wel of niet, maar mensen hebben meer of minder basisvaardigheden. De vraag wanneer dat niveau (on)voldoende is, wordt gerelateerd aan de mogelijkheden om maatschappelijk en beroepsmatig te functioneren. Er is samenhang tussen het niveau van maatschappelijk en beroepsmatig functioneren en de gewenste en benodigde lees- en schrijfvaardigheid[2], rekenvaardigheid en digitale vaardigheid. Digitale vaardigheden worden steeds belangrijker. Of je nu een baan zoekt en gaat solliciteren, informatie zoekt over regelingen bij de overheid of een uitkering gaat aanvragen. Ruim 20% van de Nederlanders tussen de 16 en 65 jaar heeft moeite met digitale vaardigheden. Leeftijd en opleidingsniveau zorgen voor grote verschillen. Mensen met weinig digitale vaardigheden hebben ook vaak moeite met taal en rekenen (Bron: Non en Dinkova 2021[10] ). Deze mensen hebben meer kans om werkloos te worden. Ook hebben ze meer kans op minder sociale contacten. En ze hebben meer kans op een slechtere gezondheid. Digitale vaardigheden zijn dus voor iedereen van essentieel belang.

Deze nota is een actualisering van het Regioplan Laaggeletterdheid 2020-2024. We beschrijven onze visie op de aanpak van het verbeteren van basisvaardigheden in de arbeidsmarktregio Stedendriehoek en Noordwest Veluwe. De nieuwe aanleiding tot het ontwikkelen van dit herijkte regioplan basisvaardigheden is het aflopen van de aanbestedingsperiode. Hierbij willen we ruimte houden voor eventuele nieuwe ambities van het Rijk, en deze ambities vertalen naar onze WEB-regio.

Iedere gemeente in onze WEB-regio maakt de vertaling naar de eigen lokale situatie, passend bij de lokale uitdagingen en het beschikbare budget.

## 2. Beschrijving, context en feiten

Geschreven door Merel Wolf & Annemarie Groot (ECBO)

### Basisvaardigheden in Nederland

In Nederland zijn er naar schatting 2,5 miljoen volwassenen die de basisvaardigheden onvoldoende beheersen<sup>1</sup>. Dat betekent dat ruim 12% van de Nederlanders zodanig moeite heeft met taal (lezen en schrijven) en/of rekenen, dat zij daar in hun dagelijkse leven hinder van ondervinden en niet volledig kunnen meedoen in de samenleving. Tabel 1 splitst deze groep mensen uit naar basisvaardigheid en leeftijd. Het grootste gedeelte van deze groep heeft moeite met zowel taal als rekenen (bijna 1.5 miljoen). Bijna 600.000 mensen ondervinden problemen in het dagelijks leven omdat zij alleen onvoldoende gecijferd zijn, en ruim 400.000 volwassenen zijn alleen onvoldoende geletterd. Wanneer er gekeken wordt naar de leeftijdsspreiding bij mensen die onvoldoende geletterd zijn, valt op dat bijna een derde ouder is dan 65+. Dit terwijl, gekeken naar de bevolkingsopbouw van Nederland, maar 20% van de totale bevolking 65+ is<sup>2</sup>. Dat betekent dat 65+'ers oververtegenwoordigd zijn in de groep Nederlanders die de basisvaardigheden onvoldoende beheersen.<sup>3</sup>

Tabel 1. Laaggeletterden naar basisvaardigheid en leeftijd, peiljaar 2012<sup>1</sup>

	16-65 jaar	65+	Totaal
<b>Taal</b>	270.000	150.000	420.000
<b>Rekenen</b>	450.000	143.000	593.000
<b>Taal + rekenen</b>	1.050.000	443.000	1.493.000
<b>Totaal</b>	1.800.000	740.000	2.500.000
	2.500.000		

Het is in Nederland gebruikelijk om de term laaggeletterd te gebruiken voor alle volwassenen die moeite hebben met taal, rekenen en/of digitale vaardigheden. De term lijkt te verwijzen naar volwassenen die (met name) moeite hebben met taal. Hierdoor zien we in de media en beleidstukken met name aandacht voor geletterdheid. Afgaande op de cijfers (zie Tabel 1) blijkt echter dat meer mensen moeite hebben met rekenen dan met taal.

Om grip te krijgen op deze grote groep mensen die onvoldoende taal- en rekenvaardig zijn, is in het onderzoek Doelgroepenanalyse Laaggeletterdheid, dat is uitgevoerd door ECBO, ROA en Etileen een clusteranalyse uitgevoerd<sup>4</sup>. Daarmee zijn op basis van PIAAC<sup>5</sup>-data, aangevuld met CBS-registerdata, zeven verschillende doelgroepen geïdentificeerd die elk verschillen op een

<sup>1</sup> Algemene Rekenkamer (2016). Aanpak van laaggeletterdheid. Algemene Rekenkamer. [Link](#).

<sup>2</sup> CBS (2021). Bevolkingspiramide. Leeftijdsoopbouw Nederland 2021. [Link](#)

<sup>3</sup> Een algemene verklaring die hiervoor gegeven wordt is de "use it or loose it-hypothese", oftewel: de hypothese dat het gebruiken van vaardigheden afneemt op oudere leeftijd wat eraan bijdraagt dat het niveau basisvaardigheden ook afneemt (Buisman, M., Allen, J., Fouarge, D., Houtkoop, W., & Van der Velden, R. (2013). PIAAC: kernvaardigheden voor werk en leven. Resultaten van de Nederlandse survey 2012. ECBO/ ROA.

<sup>4</sup> Huijts, T., Bijlsma, I., & van der Velden, R (2020). Wetenschappelijke Verantwoording Doelgroepenanalyse Laaggeletterden. [Link](#).

<sup>5</sup> PIAAC- onderzoek dat in 32 landen wordt uitgevoerd, waaronder Nederland. Het onderzoek brengt in kaart hoe volwassenen omgaan met alledaagse informatie, op werk en daarbuiten.

aantal achtergrondkenmerken, namelijk geslacht, leeftijd, burgerlijke staat, gezinssituatie, arbeidsmarktstatus en taalachtergrond<sup>6</sup>. De zeven doelgroepen zijn:

- A. Doelgroep *Werkenden 50+*: ouderen (50-65), werkend, met Nederlandse achtergrond, en zowel partner én kinderen
- B. Doelgroep *Niet-actieven 50+*: ouderen (50-65), niet-actief (niet actief op de arbeidsmarkt), met Nederlandse achtergrond, en zowel partner én kinderen
- C. Doelgroep *Werkenden 30-50*: leeftijd 30-50 jaar, werkend, met Nederlandse achtergrond, divers qua partners en kinderen
- D. Doelgroep *Ouderen*: ouderen (50-65), zowel werkend als niet-werkend, met Nederlandse achtergrond, en ófwel een partner, ófwel kinderen
- E. Doelgroep *Jongeren*: jongeren (< 30 jaar), zowel werkend als niet-werkend, zowel met Nederlandse achtergrond als met migratieachtergrond, en zonder partner en kinderen
- F. Doelgroep: *Migranten*: mensen met migratieachtergrond, 30 jaar en ouder, zowel werkend als niet-werkend, en met partner, met kinderen of met beide
- G. Doelgroep *Divers*: mensen die niet in één van de groepen A t/m F vallen

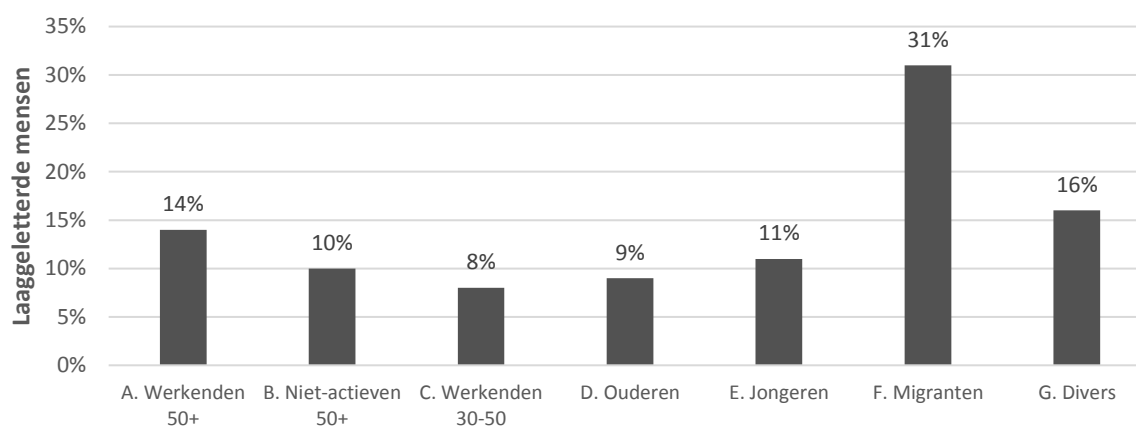
Deze doelgroepen zijn gebaseerd op de achtergrondkenmerken die beschikbaar waren in de data. In het onderzoek is vervolgens ook gekeken welk aandeel van de laaggeletterde volwassenen in Nederland vallen onder deze zeven doelgroepen (Figuur 1). Een derde van de laaggeletterden in Nederland heeft een migratieachtergrond (doelgroep F). Zij vallen onder de definitie laaggeletterd, omdat zij een andere taal dan het Nederlands als moedertaal hebben (NT2). Ongeveer 14% van de laaggeletterde mensen in Nederland valt onder de doelgroep *Werkenden 50+* (doelgroep A) en 10% onder de doelgroep *Werkenden 30-50* (doelgroep C). 11% past in de doelgroep *Jongere* (doelgroep E). 10% van de laaggeletterden in Nederland is momenteel *Niet-actief 50+*, wat betekent dat zij momenteel niet actief zijn op de arbeidsmarkt, meestal door vervroegd pensioen of arbeidsongeschiktheid (doelgroep B). In het onderzoek wordt 9% van de laaggeletterden gecategoriseerd tot *Oudere* (doelgroep D). Door de keuze aan databronnen in het onderzoek Doelgroepenanalyse Laaggeletterdheid, is alleen de bevolking tussen 16 en 65 jaar meegenomen. Dat betekent dat doelgroep D *Ouderen* in werkelijkheid een stuk groter is dan uit het onderzoek blijkt. Als laatste is er nog doelgroep G *Divers*, waar 16% van de laaggeletterde mensen bij passen.

Voor de schattingen is in de doelgroepenanalyse om praktische redenen alleen gekeken naar het aantal laaggeletterden (de zogenaamde smalle definitie) en niet naar de totale groep volwassenen met beperkte taal-, reken- en digitale vaardigheden (ook wel brede definitie genoemd). Er zijn geen schattingen beschikbaar per doelgroep voor het aantal laaggecijferden of het aantal volwassenen met lage digitale vaardigheden. We weten wel uit onderzoek dat de basisvaardigheden sterk correleren. Dat betekent dat er een sterke overlap is tussen de volwassenen die moeite hebben met taal en de volwassenen die moeite hebben met rekenen en/of digitale vaardigheden.

---

<sup>6</sup> Door de keuze van databronnen in dit onderzoek, is alleen de bevolking tussen 16 en 65 jaar meegenomen. Dat betekent dat doelgroep D *Ouderen* in werkelijkheid een stuk groter is dan uit het onderzoek blijkt.

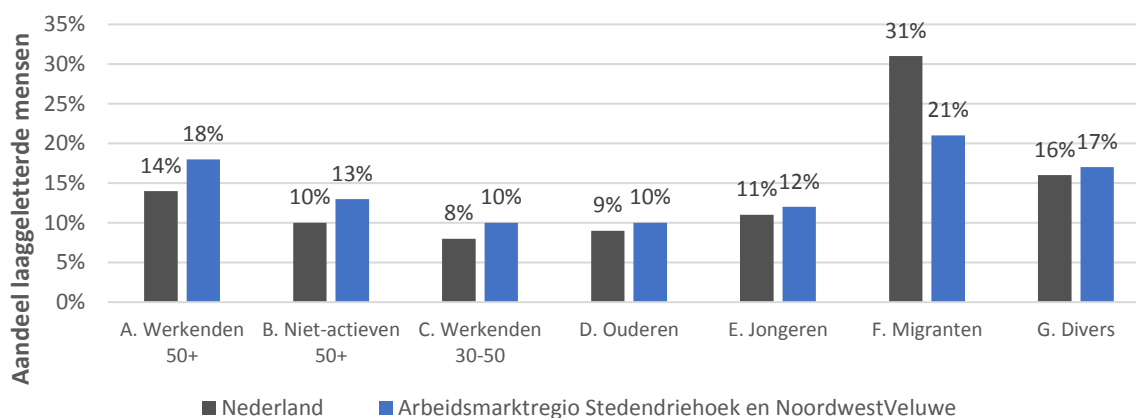
**Figuur 1. Doelgroepen Nederland**



## Laaggeletterdheid in de Web-regio Stedendriehoek en Noordwest Veluwe

Het aandeel laaggeletterden in de Web-regiomarktregio Stedendriehoek en Noordwest Veluwe is met 11% vergelijkbaar met het landelijke aandeel van 12%<sup>7</sup>. Als er vervolgens gekeken wordt wat de verdeling is van laaggeletterden over de bovengenoemde doelgroepen in de arbeidsmarktregio<sup>8</sup>, vallen er een aantal zaken op. In Figuur 2 is het aandeel laaggeletterden per doelgroep in de arbeidsmarktregio Stedendriehoek en Noordwest Veluwe (blauw) afgezet tegen het aandeel laaggeletterden per doelgroep in Nederland (zwart).

**Figuur 2. Doelgroepen Web-regio**



Als er vervolgens gekeken wordt wat de verdeling is van laaggeletterdheid over de bovengenoemde doelgroepen in de Web-regio, vallen er een aantal zaken op.

Het aandeel *Migranten* (doelgroep F) onder de laaggeletterde mensen in de Web-regio is een stuk lager dan het landelijke gemiddelde met een verschil van 10%. Daarentegen is het aandeel laaggeletterden dat bij de doelgroep *Werkenden 50+* (doelgroep A) past 4% hoger dan het landelijke gemiddelde, en het aandeel *Niet-actieven 50+* (doelgroep B) is 3% hoger. Ook is het aandeel laaggeletterden in de doelgroep *Werkenden 30-50* (doelgroep C) met 2% iets hoger

<sup>7</sup> Schattingen zijn afkomstig van Geletterdheidinzicht.nl

<sup>8</sup> Via de website Geletterdheidinzicht.nl is het mogelijk om per arbeidsmarktregio of gemeente in te zien hoe de groep laaggeletterden verdeeld zijn over doelgroep A tot en met G. Let wel: het gaat hier om schattingen op basis van de techniek van 'kleine-domeinschatters'. Deze techniek wordt verder toegelicht in de bijbehorende Wetenschappelijke Verantwoording Doelgroepenanalyse Laaggeletterden. [Link](#).

dan het landelijke gemiddelde. Voor de andere doelgroepen D/E/G (*Ouderen, Jongeren, Divers*) geldt dat het aandeel in de Web-regio Stedendriehoek en Noordwest Veluwe 1% hoger is dan het landelijke gemiddelde.

De belangrijkste conclusie uit deze vergelijking tussen de Web-regio Stedendriehoek en Noordwest Veluwe en Nederland is dat de laaggeletterden in de WEB-regio minder vaak een migratie- / NT2-achtergrond hebben. Daarentegen is een groot aandeel van de mensen die moeite hebben met taal en rekenen in de Web-regio actief aan het werk. Ook is een relatief groot aandeel van de laaggeletterden in de WEB-regio momenteel niet actief op de arbeidsmarkt doordat zij bijvoorbeeld vervroegd met pensioen zijn of arbeidsongeschikt.

## Laaggeletterdheid in de gemeenten

De Web-regio Stedendriehoek en Noordwest Veluwe en Nederland bestaat sinds 2021 uit 13 gemeenten<sup>9</sup>: Apeldoorn, Brummen, Deventer, Epe, Ermelo, Harderwijk, Heerde, Lochem, Olst-Wijhe, Putten, Voorst, Zeewolde en Zutphen. Daarnaast horen de gemeenten Elburg en Nunspeet ook bij de WEB-regio. Deze zijn daarom ook meegenomen in de volgende analyses.

Op Geletterdheidinzicht.nl is per gemeente een schatting weergegeven van het aantal laaggeletterden ten opzichte van de totale Nederlandse bevolking (Bijlage I). Aanvullende data over de gemeenten, zoals het inwoneraantal, het aantal kernen in de gemeente en of het gaat om een stedelijke of meer landelijke gemeente geven meer duiding aan de resultaten. Deze kenmerken zijn te vinden in Bijlage II.

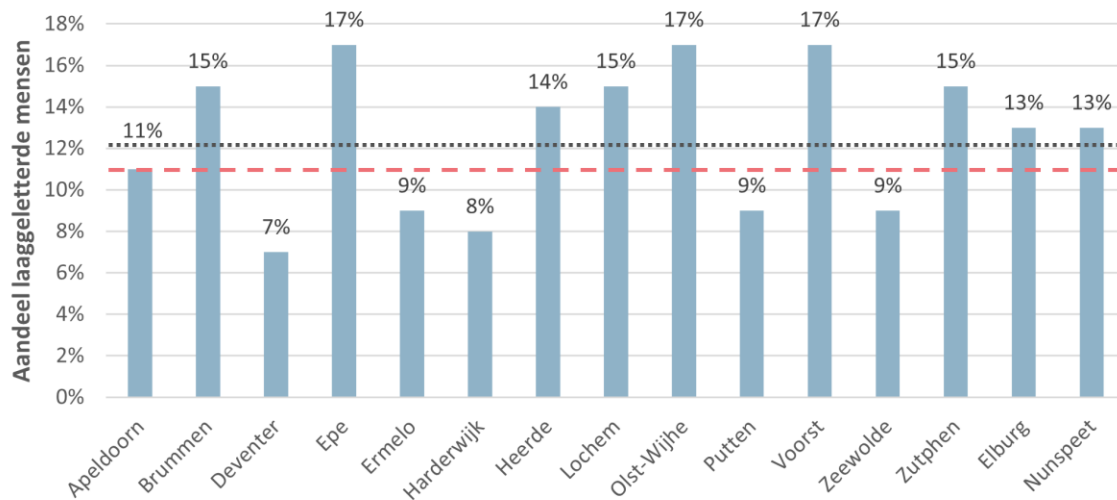
Het aandeel laaggeletterden in deze gemeenten loopt sterk uiteen (Figuur 3): van 7% in Deventer tot 17% in de gemeenten Voorst, Olst-Wijhe en Epe. Evenveel gemeenten liggen onder het landelijk gemiddelde aandeel laaggeletterden in de bevolking (12%) als erboven. Het aantal laaggeletterden in een gemeente zou te maken kunnen hebben met het inwoneraantal van de gemeente: grote gemeenten zoals Deventer (7%) en Apeldoorn (11%) liggen onder het landelijk gemiddelde, terwijl de kleinste gemeenten boven het gemiddelde liggen (Olst-Wijhe: 17%, Heerde: 14%, Brummen: 15%). Daarnaast lijken gemeenten die uit meerdere kleine dorpskernen bestaan een hoger aandeel laaggeletterden te hebben dan gemeenten die voornamelijk uit één grote kern bestaan (vergelijk Zeewolde (9%) en Harderwijk (8%) met gemeenten als Lochem (15%), Voorst (17%) en Epe (17%).

---

<sup>9</sup> Programmaraad Regionale Arbeidsmarkt (2023). Nederland. Arbeidsmarktregio's met (centrum)gemeenten. [Link](#).



**Figuur 3. Aandeel laaggeletterde mensen in de bevolking per gemeente**



NB. De zwarte gestipte lijn geeft het aandeel laaggeletterde mensen in Nederland aan (12%), de rood gestreepte lijn geeft het aandeel laaggeletterde mensen in de arbeidsmarktregio Stedendriehoek en Noordwest Veluwe aan (11%)

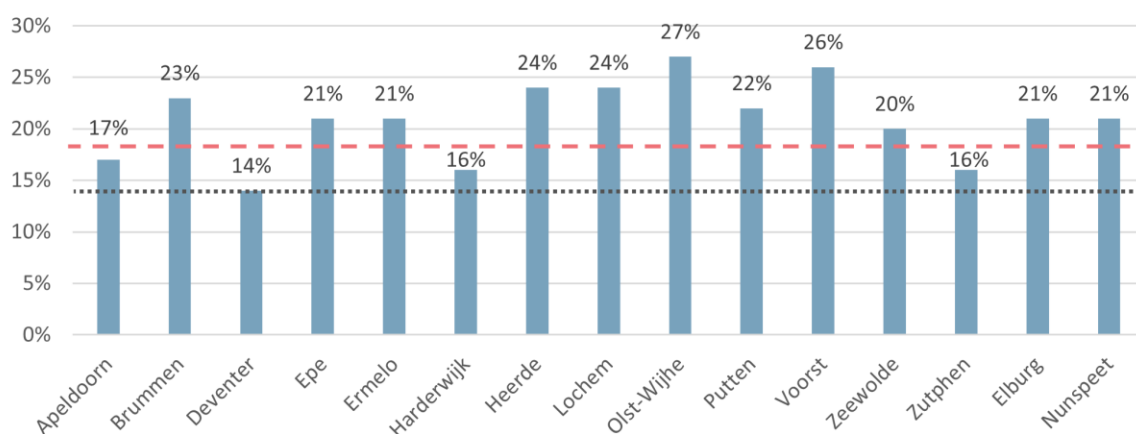
Om een beter beeld te krijgen van de verschillen wat betreft de laaggeletterde bevolking tussen de gemeenten, worden de verschillende doelgroepen laaggeletterden apart bekeken<sup>10</sup>.

### Doelgroep A: Werkenden 50+

Bij de doelgroep *Werkenden 50+* valt op dat voor bijna alle 13 gemeenten het aandeel werkenden 50+ in de laaggeletterde bevolking hoger is dan het landelijk gemiddelde (Figuur 4). Alleen in de gemeente Deventer is het aandeel werkenden 50+ in de laaggeletterde bevolking gelijk aan het landelijk gemiddelde (14%). Opvallende uitschieters zijn de gemeenten Brummen (23%), Heerde (24%), Lochem (24%), Voorst (26%) en Olst-Wijhe (27%). Het lijkt zo te zijn dat in kleine, landelijke gemeenten met meerdere kernen meer laaggeletterden wonen die passen in de doelgroep *Werkenden 50+*. Grotere, meer stedelijke gemeenten zoals Apeldoorn, Deventer, Harderwijk en Zutphen daarentegen hebben minder laaggeletterde volwassenen die in deze doelgroep passen. Deze cijfers geven aan dat de in deze gemeenten (Brummen etc.), en de WEB-regio in het algemeen, een groot deel van de mensen die dagelijkse problemen ondervinden met taal en/of rekenen op de werkvloer te vinden zijn.

<sup>10</sup> NB de analyse voor de doelgroepen is gebaseerd op de smalle definitie van laaggeletterdheid, namelijk de volwassenen die in het PIAAC-onderzoek zijn geclassificeerd als laaggeletterd.

**Figuur 4. Doelgroep A: Werkenden 50+**

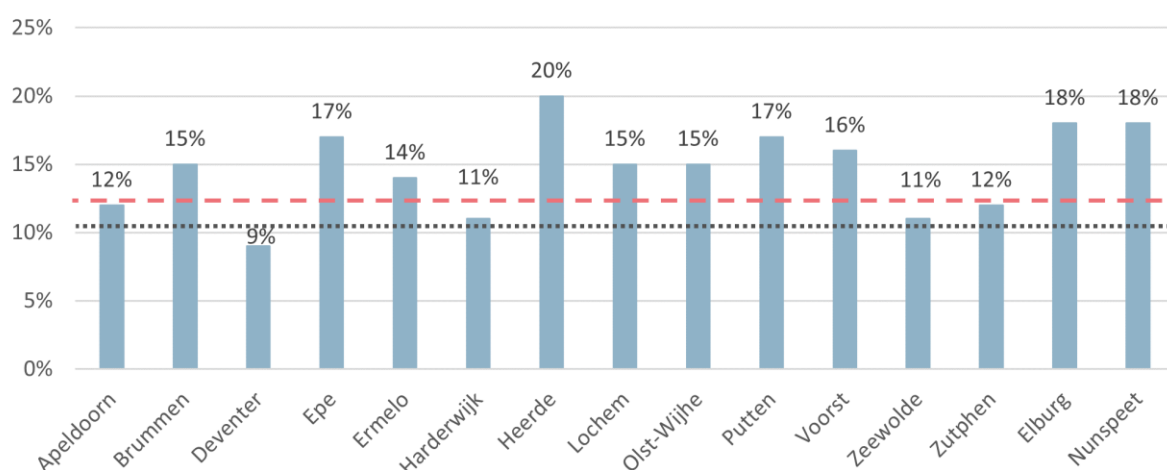


NB. De zwarte gestipte lijn geeft het aandeel laaggeletterde mensen in Nederland aan (14%), de rood gestreepte lijn geeft dit aandeel aan voor de arbeidsmarktregio Stedendriehoek en Noordwest Veluwe aan (18%)

### Doelgroep B: Niet-actieven 50+

Ook voor doelgroep B *Niet-actieven 50+* geldt dat bij vrijwel alle gemeenten het aandeel laaggeletterden dat in deze doelgroep past hoger is dan het landelijk gemiddelde van 10% (Figuur 5). Alleen Deventer (9%), Harderwijk en Zeewolde (beide 11%) liggen onder of net boven het landelijk gemiddelde. Opvallende uitschieters zijn Heerde (20%), Elburg en Nunspeet (beide 18%), en Epe en Putten (beide 17%). Ook voor deze doelgroep is de trend opvallend dat kleine, landelijke gemeenten (Heerde) of landelijke gemeenten met veel kernen (Epe) een relatief groot aandeel *Niet-actieven 50+* in de laaggeletterde bevolking heeft vergeleken met grote stedelijke gemeenten (Deventer, Apeldoorn) of stedelijke gemeenten met minder kernen (Zeewolde, Harderwijk, Zutphen).

**Figuur 5. Doelgroep B: Niet-actieven 50+**

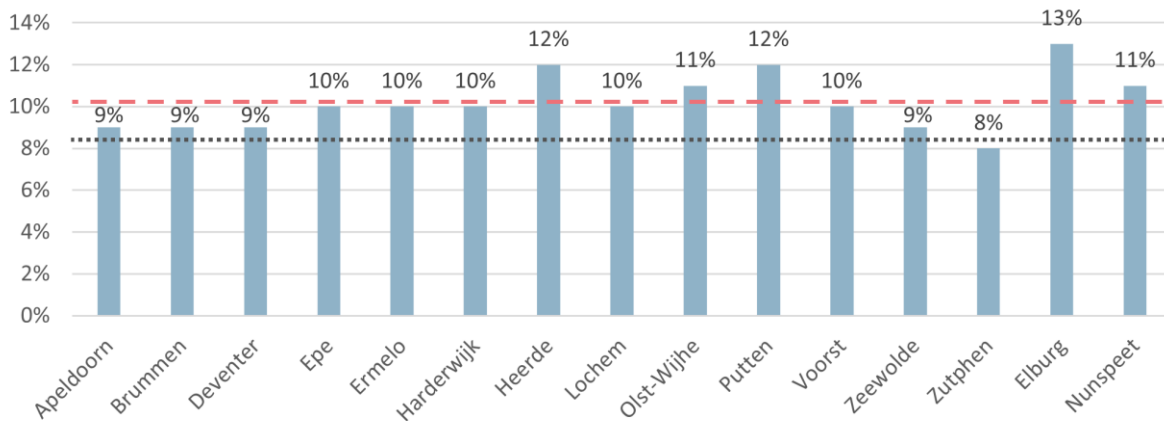


NB. De zwarte gestipte lijn geeft het aandeel laaggeletterde mensen in Nederland aan (10%), de rood gestreepte lijn geeft dit aandeel aan voor de arbeidsmarktregio Stedendriehoek en Noordwest Veluwe aan (13%)

## Doelgroep C: Werkenden 30-50

Het aandeel *Werkenden 30-50* in de populatie laaggeletterden is in de gemeenten van Stedendriehoek Noordwest Veluwe hoger dan het landelijk gemiddelde (8%). Uitschieters zijn Elburg (13%), Heerde, Putten (beiden 12%), en Nunspeet en Olst-Wijhe (beiden 11%). De andere gemeenten zitten slechts één of twee procentpunten boven het landelijk gemiddelde. Ook voor deze doelgroep is de trend zichtbaar dat kleinere, landelijke gemeenten (Heerde, Olst-Wijhe) een groter aandeel laaggeletterden kent dat in de doelgroep *Werkenden 30-50* past vergeleken met grote stedelijke gemeenten.

Figuur 6. Doelgroep C: *Werkenden 30-50*

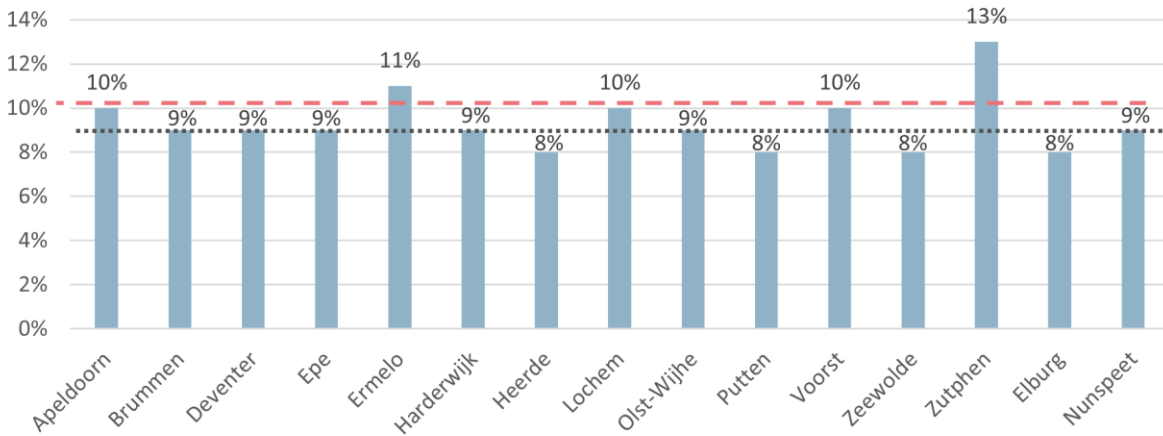


NB. De zwarte gestipte lijn geeft het aandeel laaggeletterde mensen in Nederland aan (8%), de rood gestreepte lijn geeft dit aandeel aan voor de arbeidsmarktregio Stedendriehoek en Noordwest Veluwe aan (10%)

## Doelgroep D: Ouderen

Voor de meeste gemeenten in de arbeidsmarktregio is het aandeel *Ouderen* onder de laaggeletterden vergelijkbaar met het landelijk gemiddelde (9%). Veel gemeenten liggen precies op het landelijk gemiddelde, met de gemeenten Elburg, Heerde, Putten en Zeewolde zelfs onder het gemiddelde (8%). Vier gemeenten liggen één à twee procentpunt hoger dan het landelijk gemiddelde (Apeldoorn, Lochem, Voorst allen 10%; Ermelo 11%). Een opvallende uitschieter is Zutphen. In deze gemeente is het aandeel *Ouderen* onder de laaggeletterde bevolking hoger dan gemiddeld met 13%. Er zijn geen duidelijke trends te herkennen wat betreft inwonersaantal, aantal dorpskernen en verstedelijking.

**Figuur 7. Doelgroep E: Ouderen**

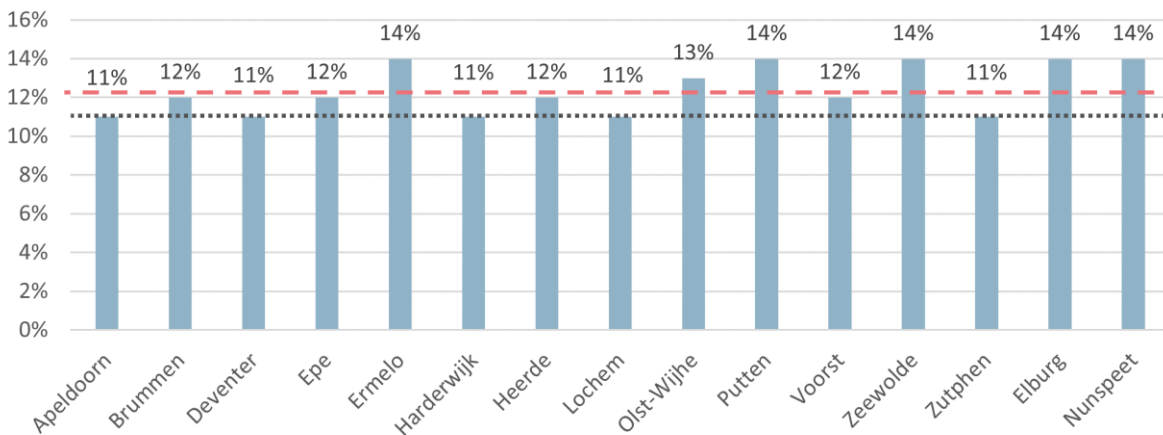


NB. De zwarte gestipte lijn geeft het aandeel laaggeletterde mensen in Nederland aan (9%), de rood gestreepte lijn geeft dit aandeel aan voor de arbeidsmarktregio Stedendriehoek en Noordwest Veluwe aan (10%)

### Doelgroep E: Jongeren

Het aandeel *Jongeren* in de laaggeletterde bevolking van gemeenten in de WEB-regio Stedendriehoek en Noordwest Veluwe is bij de meeste gemeenten net op of boven het landelijke gemiddelde (11%). Geen enkele gemeente heeft een kleiner aandeel dan het landelijke gemiddelde. De gemeente Olst-Wijhe (13%) heeft een iets groter aandeel *Jongeren*, en het aandeel *Jongeren* laaggeletterden is in de gemeenten Ermelo, Putten, Zeewolde, Elburg en Nunspeet drie procentpunten hoger dan het landelijk gemiddelde. Een duidelijke trend is dat het aandeel *Jongeren* in de vijf grootste gemeenten (Apeldoorn, Deventer, Harderwijk, Zutphen en Lochem) het laagst is en precies even groot als het landelijke gemiddelde (11%).

**Figuur 8. Doelgroep E: Jongeren**

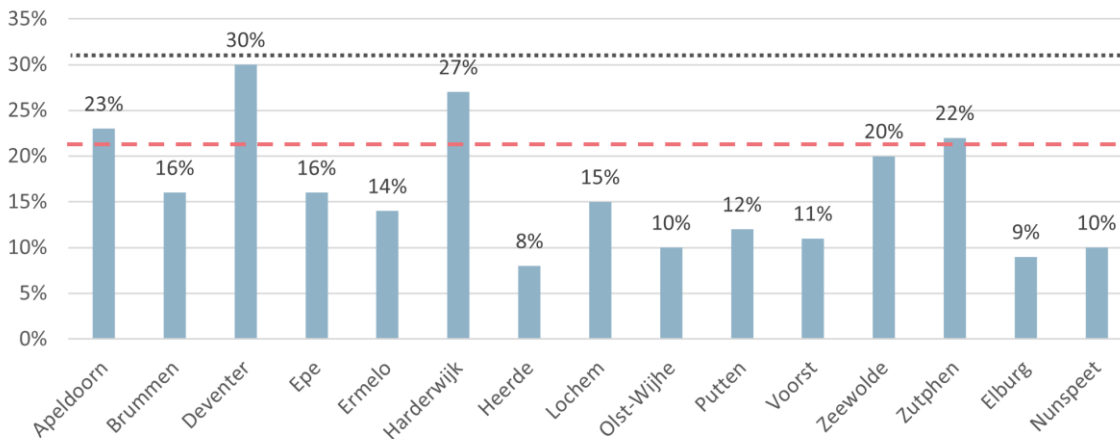


NB. De zwarte gestipte lijn geeft het aandeel laaggeletterde mensen in Nederland aan (11%), de rood gestreepte lijn geeft dit aandeel aan voor de arbeidsmarktregio Stedendriehoek en Noordwest Veluwe aan (12%)

## Doelgroep F: Migranten

Over het algemeen is het aandeel *Migranten* in de laaggeletterde bevolking van de WEB-regio Stedendriehoek Noordwest Veluwe een stuk lager dan het landelijk gemiddelde (31%). De verschillen tussen de gemeenten zijn echter groot. Zo zijn er vijf gemeenten met een aandeel van 20% of hoger: Zeewolde (20%), Zutphen (22%), Apeldoorn (23%), Harderwijk (27%) en Deventer (30%). Dit zijn ook vier van de grootste gemeenten in de arbeidsmarktregio en ook de gemeenten die het meest verstedelijkt zijn en minste kernen kennen. Kleine gemeenten of gemeenten met meerdere kernen, zoals Heerde (8%), Elburg (9%), en Olst-Wijhe en Nunspeet (beiden 10%) hebben daarentegen een klein aandeel *Migranten* in de laaggeletterde bevolking.

Figuur 9. Doelgroep F: Migranten

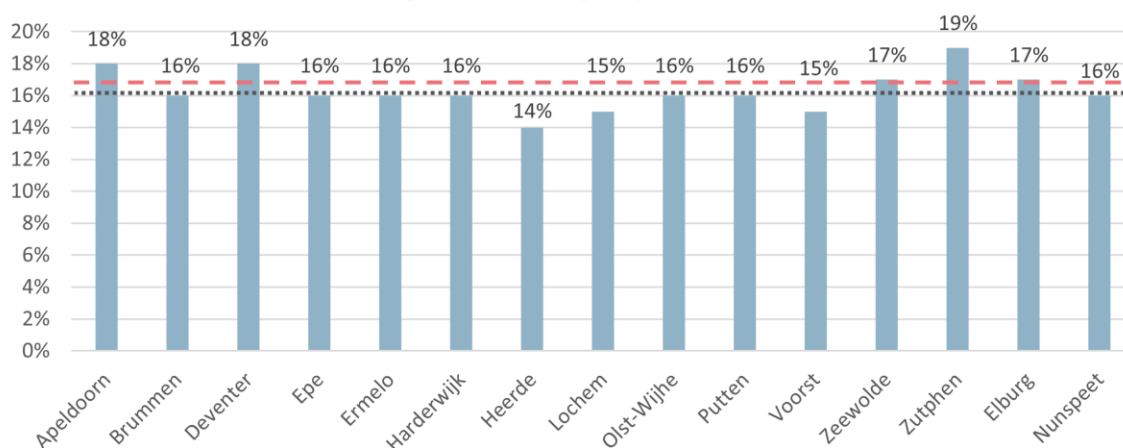


NB. De zwarte gestipte lijn geeft het aandeel laaggeletterde mensen in Nederland aan (31%), de rood gestreepte lijn geeft dit aandeel aan voor de arbeidsmarktregio Stedendriehoek en Noordwest Veluwe aan (21%)

## Doelgroep G: Divers

In de verschillende gemeenten is het aandeel laaggeletterde mensen dat niet in één van bovenstaande doelgroepen past vergelijkbaar met het landelijk gemiddelde (16%). Tien gemeenten liggen precies op het landelijke gemiddelde (Brummen, Epe, Ermelo, Harderwijk, Olst-Wijhe, Putten en Nunspeet). Een aantal gemeenten liggen er één procentpunt onder (Lochem, Voorst) en een enkele gemeente één procentpunt boven (Zeewolde, Nunspeet). Ook hier is de trend van grote, stedelijke gemeenten versus kleine gemeenten met veel verschillende kernen zichtbaar. Zo zijn de uitschieters naar boven de grote en verstedelijkte gemeenten Apeldoorn, Deventer (beiden 18%) en Zutphen (19%), en de uitschieter naar beneden is de kleine gemeente Heerde (14%).

Figuur 10. Doelgroep G: Divers



NB. De zwarte gestipte lijn geeft het aandeel laaggeletterde mensen in Nederland aan (16%), de rood gestreepte lijn geeft dit aandeel aan voor de arbeidsmarktregio Stedendriehoek en Noordwest Veluwe aan (17%)

## Conclusies

Uit bovenstaande analyses komen een aantal opvallende zaken naar boven:

- Het aandeel laaggeletterden in de WEB-regio Stedendriehoek Noordwest Veluwe ligt met 11% één procentpunt lager dan het landelijke gemiddelde van 12%.
- Wanneer er wordt gekeken naar verschillende doelgroepen onder de laaggeletterden in deze regio, zijn er een aantal verschillen zichtbaar. Zo is het aandeel *Migranten* een stuk lager dan het landelijke gemiddelde, maar het aandeel is hoger van de doelgroepen *Werkenden 50+*, *Werkenden 30-50* en *Niet-actieven 50+*. Wat betreft *Jongeren* en *Ouderen* is het aandeel vergelijkbaar met het landelijke gemiddelde.
- Op gemeenteniveau zijn er wat betreft een aantal doelgroepen verschillen te zien die te maken hebben met het type gemeente. Zo is het aandeel *Werkenden 50+*, *Werkenden 30-50* en *Niet-actieven 50+* groter in kleine, landelijke gemeenten met veel kernen. In grote, stedelijke gemeenten is het aandeel *Migranten* relatief groot, evenals het aandeel laaggeletterden dat op basis van achtergrondkenmerken niet in één van de doelgroepen te plaatsen is (doelgroep G: *Divers*). Opvallend is ook dat in grote, stedelijke gemeenten juist het aandeel *Jongeren* in de laaggeletterde bevolking relatief klein is.

## Aanbevelingen

Deze bevindingen leiden tot een aantal aanbevelingen:

1. Neem in acht dat het aandeel van doelgroepen in de laaggeletterde bevolking verschilt tussen verschillende gemeenten. Kleine gemeenten met veel verschillende kernen zullen zich richten op andere doelgroepen dan grote, stedelijke gemeenten. Het is belangrijk de gemeenten ruimte te geven om in de lokale uitvoeringsplannen uit te werken hoe de genoemde doelgroepen bereikt kunnen worden.

2. Zet in op het bereiken van:
  - a. laaggeletterden die in het werkende leven actief zijn, met name de doelgroep *Werkenden 50+*, maar ook de doelgroep *Werkenden 30-50*;
  - b. laaggeletterde mensen in de doelgroep *Niet-actieven 50+*. Dit zijn mensen die niet actief zijn op de arbeidsmarkt doordat zij met vervroegd pensioen zijn of arbeidsongeschikt zijn verklaard;
  - c. de doelgroep *Migranten* die een andere taal dan het Nederlands als moedertaal hebben, met name in grote, stedelijke gemeenten.

De Handreiking Doelgroepenanalyse<sup>11</sup> geeft een algemeen overzicht over het bereiken van deze specifieke doelgroepen.

---

<sup>11</sup> Groot, A., & Fond Lam, J. (2020). Handreiking Doelgroepenanalyse. [Link](#).

### 3. Landelijk beleid

Op het moment van schrijven van dit regioplan heeft het Rijk nog lopend beleid (tot en met 2024). In de kamerbrief Samen aan de slag heeft het Rijk uitgesproken om een merkbare slag te maken richting een vaardiger Nederland. Er is gekozen voor een brede, ambitieuze aanpak. Het landelijk actieprogramma Tel mee met Taal loopt tot en met 2023.

Uit het beleid van het Rijk volgen deze drie doelstellingen:

1. Méér mensen bereiken met een aanbod op maat, vooral de groep met Nederlands als moedertaal

De deelnemers aan lesaanbod vormen een betere afspiegeling van de samenstelling van de doelgroep als geheel. In het aanbod wordt aantoonbaar gedifferentieerd naar (leer)behoefte en doelgroep en wordt maatwerk geleverd.

2. Weten wat werkt: investeren in kwaliteit;

Er komt een betrouwbaar beeld per regio van het bereik, het type en de kwaliteit van het aanbod en de effectiviteit van verschillende interventies.

3. Samen aan de slag onder regie van de gemeenten

Gemeenten voeren zelfstandig regie over de aanpak van basisvaardigheden. Dat doen zij als centrale speler in een netwerk van samenwerkende partijen uit de domeinen onderwijs, werk, gezin, gezondheid en verwante terreinen. De gemeentelijke inzet op het voorkomen van achterstanden sluit goed aan op de beschikbare ondersteuning voor volwassenen. Werkgevers erkennen het belang van werknemers met voldoende basisvaardigheden en zijn bereid hierin te investeren.

In ons regionaal beleid en de uitvoering hiervan zullen we deze uitgangspunten hanteren.

#### Regierol gemeenten

Hoe uiteindelijk het nieuwe beleid vanuit het Rijk vorm gaat krijgen is op dit moment nog niet duidelijk. Er is nog geen besluit genomen om te gaan decentraliseren naar de individuele gemeenten. Voor het regionale beleid houdt dit in dat we nog uitgaan van een regionale samenwerking met de gemeente Apeldoorn als contactgemeente. In de komende jaren blijven we actief participeren in de landelijke overleggen om te kunnen anticiperen op de mogelijke veranderende regierol van de gemeente(n).

#### *Aanvullend budget om de doelstellingen te bereiken*

Vanaf 2023 is €25 miljoen aanvullend WEB-budget beschikbaar gesteld, naast de jaarlijkse €60 miljoen. Dit budget is in te zetten voor volwasseneneducatie voor het verbeteren van basisvaardigheden.

Via het programma Tel mee met Taal is er elk jaar subsidie beschikbaar gesteld. De subsidie, waarvan de hoogte jaarlijks vastgesteld wordt, is gericht op werkgevers, ouders en experimenten.

Zie verder in hoofdstuk 6. Juridisch en financieel kader.



### *Actuele landelijke ontwikkelingen*

- Pilot Gemeentelijke Gezinsaanpak in opdracht van OCW. Gericht op gemeenten te stimuleren regie te voeren op de aanpak voor laaggeletterde gezinnen;
- Leescoalitie: De overheid wil dat in 2025 alle kinderen goed kunnen lezen wanneer ze van school gaan. Hier is het programma "Kunst van Lezen tegen laaggeletterdheid" voor ingericht. Dit maakt onderdeel uit van Tel mee met Taal;
- Een leven lang ontwikkelen. Omdat de wereld continu verandert, is het essentieel dat iedereen een leven lang blijft ontwikkelen om mee te kunnen doen. Dat betreft zowel veranderende (beroeps-) kwalificaties als de verwerving en het onderhouden van basisvaardigheden;
- Digitalisering. Om goed mee te kunnen doen in de maatschappij moet je voldoende digitale vaardigheden hebben. Er bestaat hierbij een groeiende kloof tussen laaggeletterden en geletterden. Er is sprake van basisvaardigheden extra aandacht te geven binnen het aanbod voor digitale vaardigheden. Een van de ontwikkelingen die goed aansluit bij het vraagstuk zijn de ontwikkelde Informatie Punt Digitale Overheid (IDO's). IDO's zijn vanaf 2023 een taak van de gemeente. Hiervoor is een aparte Rijksregeling gekomen: Regeling specifieke uitkering Informatiepunten Digitale Overheid. De IDO's, die door veelal de lokale bibliotheken worden verzorgd, zijn bedoeld voor hulp aan minder digitaal vaardige burgers en in feite voor ieder ander die vragen heeft over online dienstverlening. Hierbij is de samenwerking met de Taalhuizen een belangrijke kans om inwoners te bereiken die over onvoldoende basisvaardigheden beschikken.

### *Landelijke monitor laaggeletterdheid*

Voor het Rijk en gemeenten is het van belang om inzicht te hebben in de effecten van de uitvoering van de Wet Educatie en Beroepsonderwijs op de aanpak van laaggeletterdheid. Daarom wordt stapsgewijs een landelijke Monitor Laaggeletterdheid ontwikkeld.

### *Maatregelen vanuit het Rijk*

De komende jaren staan wat betreft het Rijk in het teken van het verduurzamen en uitbouwen van de bereikte resultaten. Gemeenten zijn hierbij de spil in brede netwerken die lokaal vraag en aanbod bij elkaar brengen. Structurele investeringen in basisvaardigheden moeten voor gemeenten op termijn een net zo vanzelfsprekend onderdeel van hun inzet in het sociaal domein zijn, als voor werkgevers in het kader van duurzame inzetbaarheid. De Rijksoverheid kan zich in de toekomst dan concentreren op het in stand houden van de randvoorwaarden voor een kwalitatief goed aanbod. Om deze doelstellingen te bereiken, heeft het Rijk in de kamerbrief van 18 maart 2019<sup>[9]</sup> tien maatregelen beschreven. Voor de WEB-regio hebben we deze vertaald in de volgende ambitie:

- Uiterlijk eind 2024 is in alle gemeenten, onder regie van de contactgemeente van de arbeidsmarktregio, een effectieve aanpak verbeteren basisvaardigheden gerealiseerd die:
  - a. de doelgroep centraal stelt en daarom verbonden is met het beleid voor het sociale domein, lokale educatieve agenda's (o.a. onderwijsachterstandenbeleid), bibliotheekbeleid en de Regionale Meld en Coördinatie -functie voor voortijdig schoolverlaters;

- b. gestoeld is op een duurzame lokale en regionale infra- en netwerkstructuur voor signalering, werving, toeleiding, scholing en terugkom activiteiten voor de deelnemers;
  - c. gebaseerd op onderlinge kennisuitwisseling tussen gemeenten. En een systematische monitoring van de aanpak verbeteren van de basisvaardigheden zowel van de kwantitatieve en kwalitatieve resultaten van het educatieaanbod.
  - d. Bijdraagt aan de gezamenlijke ambitie om een significante groei te realiseren van de deelname aan les- en leeraanbod onder de doelgroep, specifiek de groep met Nederlands als eerste taal.
- In onze WEB-regio is een kwalitatief goed WEB-bekostigd educatief aanbod beschikbaar van formele en non-formele les en leeractiviteiten gericht op verbeteren van de basisvaardigheden, afgestemd op de leer- en ontwikkelvraag, behoefte, leerstijl en vermogen van diverse doelgroepen.

Bovenstaande ambitie is leidend voor onze opgave de komende jaren. De aanpak van basisvaardigheden verankeren in lokaal uitvoeringsbeleid is belangrijk. De aanpak van dit complexe vraagstuk vergt een lange adem. Een uitdaging die we als regio gemeenten ieder passend in de lokale situatie natuurlijk met verve aangaan!

## 4. Regionaal beleid

### Visie

Wij zien de aanpak verbeteren van de basisvaardigheden als een fundamentele voorwaarde voor zelfredzaamheid, sociale inclusie en duurzame inzetbaarheid op de arbeidsmarkt. Deze aanpak vormt de basis voor het werken aan de brede welvaart<sup>12</sup> in de regio.

In de huidige samenleving wordt meer dan ooit een beroep gedaan op mensen om zich voortdurend te ontwikkelen. Een leven lang ontwikkelen betekent dat inwoners zich blijven ontwikkelen om werk te vinden of te behouden, zich te laten bijscholen, betrokken ouders te kunnen worden, mee te kunnen doen in de buurt, zelfstandig gebruik te kunnen maken van de gezondheidszorg en schuldenvrij te kunnen worden of blijven.

Educatie van basisvaardigheden is een onmisbare schakel om mensen de kans te bieden om naar vermogen regie te voeren over hun leven en te kunnen werken aan zelfredzaamheid. De gezondheidsvisie van dr. Machteld Huber sluit naadloos aan bij de doelstellingen binnen het gehele sociale domein.

Positieve gezondheid volgens dr. Machteld Huber<sup>(8)</sup>:

*"Gezondheid is het vermogen om je aan te passen en je eigen regie te voeren, in het licht van de sociale, mentale en fysieke uitdagingen van het leven"*

Ons doel is een inclusieve samenleving waar zoveel mogelijk mensen de basisvaardigheden beheersen, zodat:

- minder inwoners belemmeringen ervaren om deel te nemen aan de samenleving;
- meer inwoners aan het werk zijn en participeren;
- meer inwoners een startkwalificatie behalen;
- meer inwoners financieel zelfredzaam zijn;
- meer ouders betrokken zijn bij de schoolloopbaan van hun kind;
- meer mensen in staat zijn gezond te leven.

### Ontwikkelingen

Verschillende ontwikkelingen zijn van invloed op het regionale en lokale beleid. Het stimuleren van geletterdheid en basisvaardigheden vormt de verbinding binnen de uitvoering van de beleidsdoelen op rijks-, regionaal- en gemeentelijk niveau.

Er is een samenhang met opgaven zoals de Wet Taaleis, wet Inburgering, Participatiewet, WMO, arbeidsmarktontwikkelingen en de aanpak van onderwijsachterstanden ofwel kansengelijkheid.

---

<sup>12</sup> Brede Welvaart gaat in de essentie over welzijn van mensen en omvat alles wat mensen van waarde vinden. Naast materiele welvaart gaat om zaken als gezondheid, onderwijs, milieu, sociale cohesie, persoonlijke ontplooiing en (on)veiligheid.

De aanpak van basisvaardigheden werkt door in veel leefgebieden van mensen, dus in veel beleidsterreinen. In de samenwerking tussen beleidsterreinen liggen goede kansen. Volwassenen ontwikkelen zich het beste als ze iets leren dat relevant voor ze is. Veel mensen ervaren zelf niet dat ze basisvaardigheden missen, maar wel dat ze arm zijn, of niet verder komen in het werk. Wanneer de educatie van basisvaardigheden gekoppeld wordt aan thema's waar mensen zelf een probleem ervaren, zijn de ideale omstandigheden gecreëerd om echt impact te maken.

De jarenlange regionale samenwerking is een goede basis om de aanpak basisvaardigheden op te pakken. De gemeenten in de regio blijven daarom vanuit hun onderlinge verbondenheid samenwerken aan het verbeteren van de basisvaardigheden in de brede zin van het woord.

### *Impuls op basisvaardigheden blijft nodig*

We moeten echter constateren dat er meer nodig is om het tij afdoende te keren. Zo bereiken we ook in onze regio een deel van de mensen met lage basisvaardigheden nog onvoldoende. We weten dat gemiddeld 65% van de laaggeletterden tot de NT1 doelgroep behoort, maar alleen een klein deel van hen zien we terug in de aangeboden trajecten.

### *Maatschappelijke ontwikkelingen*

In de regio hebben we de afgelopen jaren geïnvesteerd in het verder ontwikkelen van een basisinfrastructuur om basisvaardigheden te verbeteren. Echter, de afgelopen periode heeft zich ook gekenmerkt door de corona crisis waardoor we minder inwoners hebben bereikt dan de bedoeling was, ondanks creatieve oplossingen, zoals digitaal lesgeven, hybride vormen van lesgeven en goede samenwerking met alle partnerorganisaties.

Andere maatschappelijke ontwikkelingen waar we mee te maken hebben gehad zijn de instroom van vluchtelingen uit Oekraïne, toegenomen digitalisering en de nieuwe wet inburgering.

### *Samenwerken*

We moeten nauw samenwerken met partijen zoals bibliotheken, sociale partners, werkgevers, onderwijsinstellingen en andere scholingsaanbieders. Het vraagt om veel en duurzaam investeren, volhouden en geduld. En niet te vergeten de gemeenten zelf vanuit de contacten in de uitvoering via o.a. de Wmo en Participatiewet.

Het is noodzakelijk dat vanuit uiteenlopende loketten en instanties bewustwording, signalering en vervolgens doorverwijzing plaatsvindt. Hierbij kunnen bijvoorbeeld huisartsen en medewerkers van Centra voor Jeugd en Gezin, welzijnsorganisaties, (sociale)wijkteams, woningbouwverenigingen en buurthuizen een prominente rol vervullen. Maar ook taalambassadeurs, die zelf op latere leeftijd een cursus hebben gevolgd. Zij kunnen met hun verhaal anderen stimuleren om hetzelfde te doen.

### *Aanbod op maat*

Het is belangrijk dat we op individueel niveau kijken naar de leer- en ontwikkeldoelen, mogelijkheden en behoeften. We zetten daarom in op een divers educatief aanbod dat goed aansluit bij de leervraag. Dit aanbod moet voldoen aan de (landelijk) vastgestelde kwaliteitskaders en herkenbaar zijn voor deelnemers en toeleiders. We hebben daarnaast speciale aandacht voor de educatieve thuisomgeving omdat we generatie doorbrekend op verbeteren van basisvaardigheden willen inzetten. Daar waar activiteiten succesvol blijken te zijn, rollen we deze verder uit. Daar waar nodig passen we onze aanpak aan, waarbij we opleiders vragen creatief met ons mee te denken. Formele en non-formele educatie aanbieders moeten elkaar hiervoor blijven vinden en versterken. Onderzoek toont aan dat met een dergelijke aanpak 70 procent van de deelnemers binnen zes maanden de taal beter in de

praktijk kan toepassen en meer dan de helft van de deelnemers zich psychisch gezonder voelt. Ook blijkt uit de eerste impactmeting van de regio dat we met de educatieve trajecten verschil maken voor de inwoners.

Uit de Impactmeting educatietrajecten 2021 wordt duidelijk, dat

- circa 85% van de deelnemers een betere taalbeheersing krijgt;
- circa 65% tot 90% van de deelnemers een betere plek in de samenleving krijgt;
- circa 15% tot 65% van de deelnemers een betere arbeidsmarktpositie krijgt.

Als men deze resultaten met het landelijk onderzoek vergelijkt, kan men spreken van een goed resultaat. Het aantal deelnemers, dat haar taal verbetert en een betere plek in de samenleving en op de arbeidsmarkt krijgt, is goed in vergelijking met andere trajecten uit het land.

Bron: Impact educatietrajecten voor inwoners van Stedendriehoek en Noordwest Veluwe op verschillende levensdomeinen in 2021, zie bijlage 3

Per gemeente kan de behoefte aan educatietrajecten verschillend zijn. We willen daarom de mogelijkheid voor lokaal maatwerk behouden, waarbij elke gemeente de toegekende WEB-middelen gedeeltelijk zelf kan inzetten.

## Thema's

We gaan aan de slag met de volgende thema's.

### *Basisvaardigheden en (re)-integratie en participatie - volwassenen*

Om ervoor te zorgen dat het hebben van onvoldoende basisvaardigheden geen belemmering vormt om aan het werk te komen, werk te behouden of van werk naar werk te kunnen gaan, is het van belang dat laaggeletterde werkzoekenden hun basisvaardigheden verbeteren. Het werkt het beste als cursussen inhoudelijk gecombineerd worden met participatie- of (re)-integratietrajecten die er zijn voor uitkeringsgerechtigden. En in samenwerking met werkgevers te onderzoeken hoe we de aanpak basisvaardigheden kunnen verbeteren. Bijvoorbeeld in de vorm van basisvaardigheden-cursussen op de werkvloer, gecombineerd binnen de leer-werklijnen van de Werk- en Ontwikkelbedrijven van de gemeenten en van het UWV. Basisvaardigheden moeten een onderdeel zijn van deze trajecten. Voor deelnemers met een laag taalniveau kan taal ook vooraf gaan aan een traject. Gemeenten vullen dit aansluitend op de lokale basis in. Scholing basisvaardigheden als onderdeel van (re-)integratie staat al jaren hoog op de agenda.

### *Basisvaardigheden en (re)-integratie en participatie - jongeren*

Jongeren verdienen in het bijzonder aandacht om te voorkomen dat zij de rest van hun leven op achterstand staan. Het aantal leerlingen dat onvoldoende taalvaardig het basisonderwijs verlaat, is licht gestegen. Dat vraagt om een landelijk dekkende, toegankelijke en arbeidsmarktrelevante voorziening van cursussen basisvaardigheden voor deze doelgroep. Bijvoorbeeld door de integratie van basisvaardigheden trajecten in een mbo-beroepsopleiding, of een sterkere link met werk als belangrijk levensdomein binnen het educatieaanbod voor jongeren.

## *Een Leven Lang Ontwikkelen*

Niemand is ooit uitgeleerd. De wereld om ons heen verandert immers snel. Laagopgeleiden en inwoners met onvoldoende basisvaardigheden maken nauwelijks gebruik van de mogelijkheden die er zijn om een (betere) plek op de arbeidsmarkt te krijgen. Hierdoor blijft deze groep achterlopen bij de sociale en economische ontwikkelingen, loopt het bedrijfsleven betrokken medewerkers mis en blijven talenten onbenut. Het volgen en succesvol afronden van een erkende opleiding verhoogt de kansen op de arbeidsmarkt. Vaak is het beschikken over onvoldoende basisvaardigheden een belemmering om aan een opleiding te beginnen of deze succesvol af te ronden (bijvoorbeeld geen startkwalificatie hebben). Op de huidige arbeidsmarkt is in een aantal branches een tekort aan gekwalificeerd personeel. Voor deze branches worden geïntegreerde trajecten basisvaardigheden- en beroepsonderwijs ontwikkeld (duale trajecten). Daardoor kan een gedeelte van de vraag op de arbeidsmarkt worden ingevuld met mensen die we nu, door onvoldoende taalvaardigheid, niet kunnen bemiddelen naar deze banen. We willen in afstemming met de gemeenten, werkgevers, educatie aanbieders en de aanbieders van beroepsonderwijs de doorstroom naar beroepsgerichte opleidingen verbeteren en meer duale trajecten ontwikkelen.

## *Basisvaardigheden en armoedebestrijding / bestaanszekerheid*

Mensen die onvoldoende basisvaardigheden hebben zijn veel vaker langdurig arm. Armoede en onvoldoende basisvaardigheden gaan vaak hand in hand; het geeft belemmeringen om zelfredzaam te zijn en vermindert de kans om te participeren in de samenleving. Daarnaast hebben zij een verhoogde kans op problematische schulden. Dit zorgt voor psychische en sociale problemen. Zij komen makkelijk in de schulden door te weinig kennis van de regels, weten de weg naar een ondersteunend netwerk minder snel te vinden en kunnen hun zaken niet adequaat regelen. Voor deze groep willen we nog meer de samenwerking tussen lokale partners stimuleren, waarbij arrangementen (door)ontwikkeld worden. Dit leidt tot passende trajecten, waarbij het vergroten van de financiële zelfredzaamheid voorop staat.

## *Ouderbetrokkenheid / gezinsaanpak*

Een taalrijke thuisomgeving voor ieder kind betekent kansengelijkheid. Een effectieve aanpak van de problemen die samenhangen met geringe basisvaardigheden is alleen mogelijk en zinvol als we niet "dweilen met de kraan open": de kraan moet dicht! Het beleid moet zich dus ook richten op het voorkomen van het hebben van onvoldoende basisvaardigheden. Het hebben van voldoende basisvaardigheden speelt een belangrijke rol in het tegengaan van kansengelijkheid onder kinderen.

Het idee van de gezinsaanpak is erop gericht de cyclus van achterstand te doorbreken zodat kinderen een betere kans krijgen hun mogelijkheden te ontwikkelen. Omdat ouders een cruciale rol spelen bij de ontwikkeling van taal en geletterdheid van hun (jonge) kinderen, worden binnen de gezinsaanpak ouders ondersteund om die rol krachtiger in te vullen. Dit gebeurt door ouders bewust te maken van hun invloed en ze handvatten te geven om heel direct de taalontwikkeling van hun kinderen te stimuleren. Daarnaast wordt er ingezet op het verhogen van de basisvaardigheden van ouders zelf, zodat zij ook op die manier voor meer talige interactie in het gezin kunnen zorgen en aan hun eigen ontwikkeling en participatie in de samenleving kunnen werken. Binnen de gezinsaanpak gaat het altijd om de (talige) link tussen ouder en kind (bron: beschrijving van de Gemeentelijk Gezinsaanpak pilot 2021).

In alle gemeenten is er bestaand aanbod gericht op kinderen of volwassenen. Het zou mooi zijn om te kijken hoe dit aanbod zich tot elkaar verhoudt, zodat het hele gezin wordt aangesproken.

#### Voorbeelden

- Ouders van de kinderen die meedoen aan de VoorleesExpres worden actief doorverwezen naar het Taalhuis.
- In samenwerking met de kinderopvang of basisschool ouders actief betrekken bij de schoolloopbaan van hun kinderen. Voorbeeld is de VVE-project Apeldoorn, pilot Gezinsaanpak Harderwijk.
- Aanpak Thuis in Taal, of de oudercursus Voor jou en je Kind! Inzetten.

Het voorkomen van onderwijsachterstand impliceert het streven dat geen enkele leerling – gegeven zijn/haar mogelijkheden – met onvoldoende basisvaardigheden het onderwijs verlaat. We willen binnen de gemeenten toewerken naar een ketenaanpak om onvoldoende basisvaardigheden te voorkomen en aansluiten bij het al bestaande onderwijsachterstandbeleid.

#### *Basisvaardigheden en gezondheid*

Uit onderzoek blijkt dat investeren in de verbetering van basisvaardigheden van volwassenen niet alleen rendert op het gebied van arbeidsproductiviteit, maar ook als het gaat om sociale participatie en gezondheid. Gezondheidsvaardigheden hangen nauw samen met lees-, schrijf- en rekenvaardigheden. Mensen met een beperkte woordenschat, die moeite hebben met lezen en rekenen, hebben onvoldoende toegang tot informatie over ziekte en gezondheidszorg. Zij ontwikkelen vaak ongezonde levensstijlen en zijn zich onvoldoende bewust van de daarbij behorende risico's. Deze groep mensen heeft een verhoogd risico op gezondheidsproblemen. Met ons taalbeleid willen we een bijdrage leveren aan het terugdringen van het aantal inwoners met onvoldoende gezondheidsvaardigheden. Dit leidt tot een gezondere levensstijl en bevordert zelfstandig en tijdig gebruik van de gezondheidszorg.

#### Voorbeelden:

- 'Voel je goed!' is een interventie voor lager opgeleide volwassenen die laaggeletterd zijn en aan een gezonder gewicht willen werken. Gedurende zes maanden volgen de deelnemers twintig lessen gezondheidsvaardigheden, gegeven door een vrijwilliger.
- Digivitaler is een lesprogramma over het gebruiken van digitale zorg. Elke les behandelt een vorm van digitale zorg, bijvoorbeeld Thuisarts.nl, Apotheek.nl, gezondheidsapps, het patiëntenportaal van de huisarts en over het videoconsult.

#### *Samenwerken aan een educatieve basis*

Het educatieve aanbod basisvaardigheden wordt uitgevoerd door verschillende aanbieders.

#### *Formele basisvaardigheden aanbieder*

Voor de formele educatie zijn tot op heden cursussen ingekocht bij een aanbieder. Deze aanbieder werkt samen met de non-formele aanbieders en overige relevante partners en zorgt daar waar nodig voor een warme overdracht van cursisten. Omdat het huidige contract afloopt

en we bij de inkoop aan willen sluiten bij dit regioplan basisvaardigheden, gaan we een aanbestedingsprocedure starten. De nieuwe formele aanbieders zullen eind 2023 bekend zijn. Een deel van hun aanbod zal een non-formele en maatwerk gerichte aanpak zijn, omdat we als gemeenten de mogelijkheid willen om competentiegerichte trajecten uit te laten voeren.

### *Taalhuizen*

In de regio zijn de Taalhuizen een onmisbare voorziening geworden in de aanpak verbeteren van de basisvaardigheden. Zij zijn het samenwerkingsverband tussen verschillende organisaties die zich inzetten voor de aanpak van laaggeletterdheid in een gemeente. Daarnaast is het een herkenbare, fysieke plek, waar informatie rondom basisvaardigheden is verzameld. Hier kan iedereen terecht die hiermee aan de slag wil of advies nodig heeft. Naast de ontwikkeling van basisvaardigheden is ook het onderhouden ervan belangrijk. Opgedane kennis die niet wordt gebruikt raakt immers op de achtergrond en wordt vergeten (*use it or lose it*). Een deel van de inwoners zorgt zelf voor onderhoud en verbetering door in het Nederlands te communiceren, bijvoorbeeld op het werk of tijdens vrijwilligersactiviteiten. Maar een groot deel onderhoudt de taal of andere basisvaardigheden onvoldoende. Naast het formele aanbod van opleidingen is het daarom belangrijk dat er een breed en laagdrempelig palet aan non-formele activiteiten wordt geboden, zoals oefenen met taalvrijwilligers, participatie-activiteiten en digitale leerprogramma's. De Taalhuizen hebben als samenwerkingsverband de uitdagende opdracht dit aanbod te realiseren. De waarde van de Taalhuizen is inmiddels bewezen en voortzetting en doorontwikkeling ervan is belangrijk. De Taalhuizen blijven dan ook een centrale partner.

### *Aanbieders van (nieuwe) arrangementen*

De behoefte aan het verbeteren van de basisvaardigheden is zeer uiteenlopend en kan verschillen per gemeente. Dit vraagt om een lokale aanpak. De basisvaardigheden-vraag is divers wat betreft de inhoud en het niveau. Langdurige uniforme cursussen zijn niet meer van deze tijd. Het diverse aanbod van basisvaardigheden moet een sluitende leerlijn kunnen vormen van laagdrempelig, flexibel, non-formeel aanbod tot formele diplomagerichte cursussen. Om dit te bereiken, moeten formele en non-formele partners samenwerken en passende, contextrijke<sup>13</sup> arrangementen ontwikkelen. Ieders deskundigheid wordt dan op optimale manier benut. In de afgelopen jaren is er gewerkt aan de doorontwikkeling van dit soort arrangementen, waardoor formele en non-formele partijen steeds beter zijn gaan samenwerken. Ook vanaf 2024 zullen wij partijen vragen deze trajecten te bieden. Hierbij geven we hen het vertrouwen en maken we hen verantwoordelijk voor de aanpak. We verwachten van hen dat ze hiervoor onderzoeken waar de grootste behoefte ligt en dat ze oog hebben voor een duurzaam traject.

### *Werkgevers, Werkleerbedrijven, UWV*

Het merendeel van de inwoners met onvoldoende basisvaardigheden werkt. Dit maakt werkgevers ook eigenaar van de aanpak van laaggeletterdheid. Werkgevers en HR- adviseurs kunnen laaggeletterdheid signaleren, maar ook collega-werknemers. Het is van wezenlijk belang dat leidinggevend en collega's laaggeletterde werknemers steunen. Het aantal werkgevers dat zich committeert aan het investeren in de basisvaardigheden van hun personeel is nog beperkt. Wij willen hen verder aansporen om deze verantwoordelijkheid te nemen en de aanpak van laaggeletterdheid in te passen in hun personeelsbeleid. Hiervoor zijn

---

<sup>13</sup> De leerstof wordt gekoppeld aan wat mensen al weten, met de nadruk op het gebruik werk, vervolgscholing, participatie.



allerlei financieringsmogelijkheden, zoals O&O-fondsen en de subsidieregeling 'Tel mee met taal'. Zij kunnen zich aansluiten bij het 'Taalakkoord', een initiatief vanuit de overheid om partners te laten samenwerken bij de aanpak van laaggeletterdheid.

Voorbeeld:

Het inzetten van een screeningsinstrument zoals een basismeter <sup>[13]</sup> van Stichting Lezen en Schrijven, kan waardevol zijn voor werkgevers die het lastig vinden om de basisvaardigheden van hun medewerkers in te schatten, en voor werkgevers die schroom ervaren om het onderwerp ter sprake te brengen.

### *Uitgangspunten is maatwerk en verbeteren van de basisvaardigheden*

De manier waarop iemand het beste leert of zich kan ontwikkelen, is afhankelijk van de deelnemer en de aan te leren (basis)vaardigheid. Daarom moet er bij iedere deelnemer een zorgvuldige keuze worden gemaakt voor de vorm waarin iemand gaat leren. Het Taalhuis, trajectregisseurs en formele taalaanbieders ondersteunen de deelnemer om deze keuze te maken. Cruciaal is dat het aanbod op maat is en aansluit bij de capaciteiten, context en leefwereld van de inwoners met onvoldoende basisvaardigheden. Het moet gericht zijn op de vaardigheden die zij nodig hebben in hun werk of leven. Dit verhoogt de intrinsieke motivatie, waardoor het effect groter is en het geleerde beter beklijft. Daarnaast zien we mogelijkheden in een mix van leervormen die niet alleen te maken hebben met taal. Een samenwerking tussen een vrijwilliger die schuldhelpmaatje is en een taalmaatje zou bijvoorbeeld een mooie combinatie zijn. Of denk aan een formele taal cursus die aansluit op een werkstage.

Er zal altijd een zorgvuldige afweging gemaakt moeten worden welk traject het meest passend is voor een deelnemer. Hierbij moet gekeken worden naar het doel van de opleiding of cursus en de leerbehoefte en -vermogen van de deelnemer. Daarnaast moet er een goede kostenafweging gemaakt worden. De kosten van een formeel traject zijn immers hoger dan die van een non-formeel traject.

### *Uitgangspunten voor de basisvaardigheden trajecten zijn*

- Aansluiten bij de diversiteit van vragen, wensen, achtergronden en mogelijkheden van inwoners.
- Iedereen die wil leren toegang geven tot de mogelijkheden om een traject te volgen om basisvaardigheden te verbeteren
- Monitoring en registratie zijn altijd onderdeel van de uitvoering van basisvaardigheden trajecten
- Werken aan competentieverbetering door het bieden van contextrijke trajecten die aansluiten op de leer- en ontwikkelbehoefte van de inwoners.
- Een aanbod dat zich blijft ontwikkelen om steeds meer aan te sluiten op de ontwikkel- en leervraag van de inwoners

Onderdelen van de verschillende trajecten.

- Formele trajecten taal en digitale vaardigheden, gericht op vergroten van de zelfredzaamheid, het volgen van een opleiding en/of arbeidsinschakeling. Deelnemers kunnen zich hierdoor in hun dagelijks leven beter redden, een opleiding gaan volgen, werk vinden of zich verder ontwikkelen in hun werk. Bij deze trajecten is de aansluiting bij de lokale infrastructuur belangrijk. Daarnaast wordt er samengewerkt met lokale partijen met

- o.a. non-formeel aanbod en met de taalmaatjes vanuit het Taalpunt /Taalhuis. Einddoel kan zijn het behalen van niveau 1F of 2F. Hiervoor wordt een landelijk erkende toets afgenomen
- *Beheersing van het Nederlands als tweede taal niveau A1/A2*. Formele basisvaardigheden trajecten gericht op het vergroten van de zelfredzaamheid, participatie en/of arbeidsinschakeling. Deze trajecten zijn bedoeld voor de NT2-doelgroep, waarbij het gaat om niveauverhoging en/of competentieverhoging. Het einddoel is het behalen van niveau A1 en/of A2. Hiervoor wordt een landelijk erkende toets afgenomen. Er wordt ruimte geboden om competentiegericht te werken. De toename van de competenties moet aantoonbaar gemaakt worden. *Beheersing van het Nederlands als tweede taal niveau B1*. Formele basisvaardigheden trajecten ter voorbereiding op mbo-onderwijs gericht op kansrijke beroepen of ter voorbereiding op of ondersteuning bij werk. Het einddoel is het behalen van het Staatsexamen NT2 programma I.
  - Maatwerktrajecten zijn bedoeld voor zowel de NT1- als de NT2-doelgroep. Deze trajecten worden uitgevoerd door (een) aanbieder(s) van formeel onderwijs en worden op aanvraag van en in overleg met de afzonderlijke gemeenten vormgegeven. De programma's kunnen jaarlijks wijzigen. Voortgang zal gemeten worden op basis van het meten van competenties.
  - Non-formele maatwerktrajecten basisvaardigheden zijn bedoeld voor de NT1- en NT2-doelgroep. Deze trajecten worden uitgevoerd door een combinatie van formele en non-formele aanbieders, die hiervoor WEB-subsidie kunnen aanvragen. De contextrijke cursussen zijn gericht op de thema's uit dit plan. Deelnemers ontwikkelen basisvaardigheden die nodig zijn om binnen een bepaald levensdomein zelfredzaam te kunnen zijn.

Belangrijk is het accent op de ontwikkeling van maatwerktrajecten die richten op het verbeteren van competenties en aansluiten bij de educatieve leer- en ontwikkelbehoefte van de inwoners.

Bij alle trajecten is aansluiting bij de lokale infrastructuur en integrale samenwerking met regionale en lokale partijen belangrijk.

## 5. Monitoring

Het monitoren van activiteiten is landelijk een belangrijk aandachtspunt. De Onderwijsinspectie houdt toezicht op aanbieders van formele, diplomagerichte trajecten. Er is echter geen centraal toezicht of algemeen geaccepteerd kwaliteitskader voor het zeer diverse non-formele aanbod. Daarom is over de kwantiteit, de kwaliteit en de impact hiervan weinig bekend.

De komende jaren 2023-2024 gaat het Rijk samen met gemeenten aan de slag om de kwaliteit van het non-formele aanbod beter te waarborgen. Hiervoor wordt gewerkt aan kennisdeling rondom monitoring en het beter inzichtelijk en vergelijkbaar maken van de kwaliteit van aanbieders. Van aanbieders die niet onder toezicht van de Inspectie staan, wordt een (zelf)evaluatie en een onafhankelijke visitatie of certificering gevraagd. Hierbij wordt zoveel mogelijk aangesloten bij de kwaliteitsborging in het nieuwe inburgeringsstelsel, waarvoor gemeenten ook verantwoordelijk zijn.

### Regionale ontwikkeling monitoring

Jaarlijks faciliteren de gemeenten educatieve trajecten voor hun inwoners met als doel om de participatie te bevorderen. De regio wil het bereik en de impact van zowel formeel als non-formeel aanbod in beeld hebben. Daarnaast is het vanaf 2023 verplicht om gegevens aan te leveren voor de landelijke Monitor Laaggeletterdheid.

Om de monitoring en impact te meten zijn afspraken gemaakt om gebruik te maken van de monitor die ontwikkeld is door prof. dr. Maurice de Greef. We gaan deze vorm van monitoring evalueren en kijken of de resultaten voldoende aansluiten bij de wensen van de gemeenten en de mogelijkheden van de non-formele aanbieders.

### Effectmeting

Het in beeld brengen van het effect kan op basis van deelnamecijfers, maar bijvoorbeeld ook op basis van de tevredenheid van deelnemers, de mate van samenwerking, het maatschappelijk effect van de trajecten en in hoeverre deze bijdragen aan sociale inclusie.

Alle arbeidsmarktregio's moeten de resultaten van deze monitoring op vergelijkbare wijze periodiek in kaart gaan brengen, met oog voor de grote diversiteit aan deelnemers en ondersteuningsaanbod. Het doel is om een dashboard in te richten waar de resultaten openbaar worden gemaakt.

De gezamenlijke bibliotheken en Taalhuizen in onze regio zetten vooruitlopend hierop en in samenwerking met Stichting Lezen en Schrijven de 'Voortgangstoetsen Sociale Inclusie' in. Deze toetsen geven een representatief beeld van de mate van zelfredzaamheid en participatie van deelnemers en hun voortgang. Dit is belangrijk voor de cursist, om te weten waar hij staat en om te weten of hij zijn doelstellingen haalt. Maar ook voor de Taalhuizen, om te zien wat het effect is van de door hen uitgevoerde trajecten. Vanaf 2020 gebruiken we regionaal de 'Monitor volwasseneneducatie'. Deze monitor geeft, naast informatie over aantallen en bereikte doelgroepen, inzicht in de manier waarop inwoners doorverwezen zijn, de leerroutes die ze volgen en de impact van gevolgde trajecten op hun dagelijks leven. Vooral bij non-formeel onderwijs hebben we hier behoefte aan, omdat hier geen toetsing plaatsvindt en de voortgang daardoor onvoldoende inzichtelijk is voor ons. Maar ook bij formeel onderwijs, waar wel getoetst wordt, geeft het extra informatie. De uitkomsten, die verwerkt worden in rapportages, gebruiken we om met opdrachtnemers goede resultaat- en samenwerkingsafspraken te maken

voor de toekomst en voor het verbeteren van de werving van moeilijk bereikbare doelgroepen. Het monitoringssysteem is ontwikkeld door prof. dr. Maurice de Greef. Hierbij is met name gekeken naar de impact op sociale inclusie. De impactmeting over het jaar 2021 is opgenomen als bijlage III.

## 6. Juridisch en financieel kader

### *Wet Educatie en Beroepsonderwijs (WEB)*

De Wet Educatie en Beroepsonderwijs (WEB) biedt het landelijk kader voor het beleid ten aanzien van de aanpak van basisvaardigheden. Apeldoorn is als contactgemeente verantwoordelijk voor het realiseren van een dekkend educatie aanbod in de arbeidsmarktregio in overleg en samenwerking met de gemeenten van de regio.

### *Specifieke uitkering*

Apeldoorn ontvangt jaarlijks een specifieke uitkering van het Rijk voor de bekostiging van het regionale educatie aanbod. Het geld moet besteed worden aan trajecten taal, rekenen en digitale vaardigheden, voor inwoners van 18 jaar en ouder die niet inburgeringsplichtig zijn.

Bij de verdeling van het regionale budget over de gemeenten gaan we in onze arbeidsmarktregio uit van de verdeelsleutel die het Rijk hanteert. Van het jaarlijkse budget mag maximaal 25% 'meegenomen' worden naar het volgende jaar. Apeldoorn legt jaarlijks verantwoording af naar het Rijk over de besteding van de middelen.

In het lopende jaar heeft het ministerie van SZW een bedrag van €2.2 miljoen beschikbaar gesteld aan onze regio. De verwachting is dat dit bedrag de komende jaren ongeveer gelijk zal blijven.

Het formele onderwijs en een deel van het non-formele onderwijs (het maatwerk) kopen we in via een aanbestedingsprocedure. Voor het overige deel van het non-formele onderwijs (o.a. Taalhuis en lokale projecten) publiceren we in het vierde kwartaal van elk jaar een subsidieregeling.

### **Decentralisatie uitkering**

Om contactgemeenten te ondersteunen bij de coördinatie en uitvoering van de regionale plannen, verstrekt het Rijk een decentralisatie uitkering aan de contactgemeenten, die we vrij kunnen besteden aan bijvoorbeeld coördinatie, deskundigheidsbevordering, wervingsactiviteiten voor moeilijk bereikbare doelgroepen en verbetering van de samenwerking. Deze uitkering loopt op tot ruim € 7 miljoen per jaar in 2024 voor alle arbeidsmarktregio's samen en komt bovenop de al bestaande specifieke uitkering. Als regio nemen we een gezamenlijk besluit over de inzet van deze middelen.

De resultaten van de besteding van deze extra middelen worden de komende jaren in samenspraak met de VNG gemonitord. Hierbij wordt vooral gekeken of de middelen daadwerkelijk ten goede zijn gekomen aan de doelgroep en een aantoonbare groei van het bereik. De ambitie is dat de regionale aanpak van verbetering van basisvaardigheden dan zodanig verstevigd is en de infrastructuur verbeteren basisvaardigheden zodanig staat, dat het gehele budget voor volwasseneneducatie kan worden overgeheveld naar gemeenten. Daarmee zouden de specifieke uitkering voor lesaanbod en het tijdelijke extra budget samenkomen in één decentralisatie-uitkering. Hiermee verdwijnt de rol van Apeldoorn als contactgemeente.

### *Aanvullende financieringsmogelijkheden*

De specifieke uitkering blijkt niet toereikend om alle laaggeletterde inwoners van onze regio een passend traject te kunnen bieden. We moeten daarom ook kijken naar aanvullende financieringsmogelijkheden, zoals subsidies die bibliotheken ontvangen voor programma's ter bevordering van de taalvaardigheden of digitale vaardigheden. Voorbeelden hiervan zijn de programma's Klik & Tik en Digisterker. Daarnaast valt te denken aan middelen vanuit de O&O fondsen, het actieprogramma 'Tel mee met Taal', middelen die werkgevers inzetten voor hun werknemers en middelen op basis van nieuwe collegeakkoorden en -programma's. Hierbij zoeken we lokaal ook de verbinding met andere beleidsterreinen binnen het sociaal domein, zoals bijvoorbeeld schuldhulpverlening, onderwijs en gezondheid.

## Literatuurlijst

- [1] Fouarge, D. (2017). *Vakmanschap en groei in beroepen*. Maastricht: Researchcentrum voor Onderwijs en Arbeidsmarkt.
- [2] Aangepast naar de definitie op de website 'Het begint met taal', zie: <https://www.hetbegintmettaal.nl>
- [3] Zie: <https://www.lezenenschrijven.nl/over-laaggeletterdheid/feiten-cijfers>
- [4] Buisman, M., Allen, J., Fouarge, D., Houtkoop, W., & van der Velden, R. (2013). *PIAAC: Kernvaardigheden voor werk en leven. Resultaten van de Nederlandse survey 2012*. Den Bosch/Maastricht: ECBO/ROA.
- [5] Christoffels, I., Baay, P., Bijlsma, I., & Levels, M. (2016). *Over de relatie tussen laaggeletterdheid en armoede*. Uitgave van Stichting ECBO en Stichting Lezen & Schrijven.
- [6] SER (2019). *Samen werken aan taal: Een advies over laaggeletterdheid*. Den Haag: Sociaal Economische Raad.
- [7] Schonewille, G. & Crijnen, C. (2019). *Financiële problemen: Geldzaken in de praktijk 2018 – 2019 deel 1*. Utrecht: NIBUD.
- [8] Kamerbrief Ministerie van OCW. *Samen aan de slag voor een vaardig Nederland: vervolgaanpak laaggeletterdheid 2020-2024*, d.d. 18 maart 2019.
- [9] Zie: <http://www.ipositivehealth.com>
- Non, M., Dinkova, M. (2021). <https://www.cpb.nl/sites/default/files/omnidownload/ESB-artikel-Aanzienlijk-deel-beroepsbevolking-kampt-met-lage-digitale-vaardigheden.pdf>
- [10] [11] Zie: <https://www.taalvoorhetleven.nl/partner/projecten/projectvoelgoed>
- [12] Zie: <https://digivitaler.nl/>
- [13] Zie: <https://basismeters.nl/>

## Bijlage I: Aandeel doelgroepen laaggeletterde bevolking per gemeente

Data verzameld via geletterdheidinzicht.nl

Regio	Totaal aandeel laaggeletterden	A. Werkenden 50+	B. Niet-actieven	C. Werkenden 30-50	D. Ouderen	E. Jongeren	F. Migranten	G. Divers
<b>Nederland</b>	12%	14%	10%	8%	9%	11%	31%	16%
<b>Arbeidsmarkt-regio</b>	11%	18%	13%	10%	10%	12%	21%	17%
<b>Apeldoorn</b>	11%	17%	12%	9%	10%	11%	23%	18%
<b>Brummen</b>	15%	23%	15%	9%	9%	12%	16%	16%
<b>Deventer</b>	7%	14%	9%	9%	9%	11%	30%	18%
<b>Epe</b>	17%	21%	17%	10%	9%	12%	16%	16%
<b>Ermelo</b>	9%	21%	14%	10%	11%	14%	14%	16%
<b>Harderwijk</b>	8%	16%	11%	10%	9%	11%	27%	16%
<b>Heerde</b>	14%	24%	20%	12%	8%	12%	8%	14%
<b>Lochem</b>	15%	24%	15%	10%	10%	11%	15%	15%
<b>Olst-Wijhe</b>	17%	27%	15%	11%	9%	13%	10%	16%
<b>Putten</b>	9%	22%	17%	12%	8%	14%	12%	16%
<b>Voorst</b>	17%	26%	16%	10%	10%	12%	11%	15%
<b>Zeewolde</b>	9%	20%	11%	9%	8%	14%	20%	17%
<b>Zutphen</b>	15%	16%	12%	8%	13%	11%	22%	19%
<b>Elburg</b>	13%	21%	18%	13%	8%	14%	9%	17%
<b>Nunspeet</b>	13%	21%	18%	11%	9%	14%	10%	16%



## Bijlage II: Aanvullende kenmerken gemeenten

<b>Gemeente</b>	Inwoneraantal 2021 <sup>1415</sup>	Aantal kernen/buurtschappen	Stedelijk/ landelijk <sup>16</sup>
Apeldoorn	165.611	24	Stedelijk
Brummen	20.890	12	Landelijk
Deventer	101.446	13	Stedelijk
Epe	33.257	23	Landelijk
Ermelo	27.258	10	Landelijk
Harderwijk	48.857	4	Stedelijk
Heerde	18.976	13	Landelijk
Lochem	34.069	19	Landelijk
Olst-Wijhe	18.496	16	Landelijk
Putten	24.598	15	Stedelijk
Voorst	24.994	20	Landelijk
Zeewolde	23.348	2	Stedelijk
Zutphen	48.330	5	Stedelijk
Elburg	23.740	10	Landelijk
Nunspeet	28.223	10	Landelijk

<sup>14</sup>

<sup>15</sup> Via <https://allecijfers.nl/gemeente/>

<sup>16</sup> Met 'stedelijk' wordt hier een gemeente bedoelt waarin een relatief groot deel van het inwoneraantal in één van de kernen woont