



# Handen uit de mouwen en aan de slag!



## **Coalitieakkoord Apeldoorn 2022-2026**

VVD, Lokaal Apeldoorn, GroenLinks, SGP en SP

# Handen uit de mouwen en aan de slag!

Met trots presenteren we hierbij ons coalitieakkoord. In dit akkoord vindt u de hoofdlijnen van onze keuzes voor de komende jaren. Hoofdlijnen gericht op het nog beter maken van Apeldoorn. Waar mensen fijn en veilig kunnen wonen en werken in een groene en gezellige gemeente. Een gemeente waar iedereen de kans krijgt om zichzelf te zijn, zich te ontwikkelen en te werken aan een mooie toekomst. Een gemeente waar mensen elkaar ontmoeten en zich prettig voelen.

## **Brede samenwerking, snelheid en voortbouwen**

In onze aanpak de komende jaren zijn drie zaken van belang: brede samenwerking, snelheid en voortbouwen. We kijken naar lange lijnen, onze blik gericht op 2030. In onze coalitie ziet u een brede samenwerking terug. Vijf partijen, uniek in de diversiteit van samenstelling, die een brede groep inwoners in de Apeldoornse samenleving vertegenwoordigt. Dat doen we door naar elkaar te luisteren, met respect voor elkaars standpunten. Verschillen zien we niet als last maar juist als kracht.

## **Handen uit de mouwen en aan de slag**

We willen direct aan de slag. De opgaven die voor ons liggen kunnen geen jaren meer wachten. Of het nu gaat om wonen, werklocaties, klimaat of maatschappelijke ondersteuning; de tijd van nieuwe visies maken is voorbij. De formateur zei het eerder al: "Handen uit de mouwen en aan de slag". We zijn dan ook blij dat we – 35 dagen na de verkiezingen en slechts 21 dagen na de start van de formatiegesprekken – dit akkoord met elkaar ondertekenen. We gaan aan het werk. Samen met onze inwoners, ondernemers en maatschappelijke organisaties.

## **De basis staat al**

We beginnen daarbij niet vanaf nul. De basis staat al. De afgelopen periode zijn er, met brede steun in de gemeenteraad, kaders gesteld voor de ontwikkeling van onze gemeente. Ontwikkelingen in het fysiek domein via de Omgevingsvisie 2040 Woest Aantrekkelijk Apeldoorn, maar ook in het sociaal domein via de Kadernota Maatschappelijke Ontwikkeling en in onze steeds meer digitale wereld via de [i-Visie](#). Visies die de richting van ons handelen bepalen de komende jaren. Bijvoorbeeld door nadrukkelijk in te zetten op preventie in de zorg of door in te zetten op gebruiksvriendelijke en persoonlijke digitale dienstverlening. De ingezette koers zetten we voort en gaan we uitvoeren. In dit akkoord staan daarom op meerdere plekken verwijzingen naar die bestaande documenten.

## **Hoofdlijnen**

De keuze om een akkoord op hoofdlijnen te presenteren is in lijn met de wens van veel partijen in de gemeenteraad, zo bleek tijdens de verkenning van deze coalitie. Tegelijkertijd willen we richting onze inwoners, ondernemers en samenwerkingspartners wel zo veel mogelijk duidelijk maken waar we de komende jaren mee aan de slag gaan. Open en modern bestuur. Om die reden vindt u in de bijlage een concrete lijst met onze inzet voor de komende jaren. Iedereen kan daarmee zien wat we gaan doen en waar we voor staan.

Daarbij moeten we ook eerlijk zijn over de bestaande onzekerheden. De verdere gevolgen van COVID of de oorlog in Oekraïne maken dat we veel niet weten. Hoe werkt dit door in onze economie? Is COVID nu echt op z'n retour? En wat zijn de gevolgen van de stroom aan vluchtelingen die wij verwachten? Naast maatschappelijke onzekerheden maakt het ook ons financieel beeld onzeker. Eventuele veranderingen in rijksuitgaven kunnen grote gevolgen hebben voor onze gemeentelijke begroting, maar ook onze eigen uitgaven kennen onzekerheden. Neem bijvoorbeeld de stijgende prijzen in de bouw of voor energie en gas. Prijsstijgingen waar ook wij rekening mee moeten houden de komende jaren. Dit maakt dan ook dat we nu geen financiële bijlage bij dit akkoord presenteren, en dit bij onze eerste Meerjaren Programma Begroting (MPB) inzichtelijk hebben.

## Kapstok coalitieakkoord: Brede Welvaart

Dit akkoord, en daarmee onze aanpak de komende jaren, is gericht op het versterken van de kwaliteit van Apeldoorn. Kwaliteit van leven, werken, verblijven, recreëren, natuur, klimaat. Onze welvaart én ons welzijn dus. We wonen en werken met elkaar op een unieke plek in Nederland. Centraal gelegen, groen, royaal en duurzaam. Een plek waar mensen naar elkaar omkijken, waar sociale betrokkenheid hoog is en waar, of je nu in de stad woont of in één van de veertien prachtige dorpen en buurtschappen, een uitnodigende buitenruimte altijd dichtbij is.

Maar hoe pak je dat nu allemaal samen? Dat lukt met het begrip Brede Welvaart. Brede Welvaart betekent dat we 'groei van welvaart' niet beperken tot economische groei. Maar dat we ook kijken naar de gevolgen van onze acties voor onze leefomgeving en onze maatschappij. Groei betekent namelijk niet automatisch dat iedereen beter af is, of dat onze omgeving schoner en groener wordt. Het werken aan Brede Welvaart betekent continu zoeken naar manieren om economisch, sociaal én ecologisch vooruitgang te boeken. In balans met elkaar.

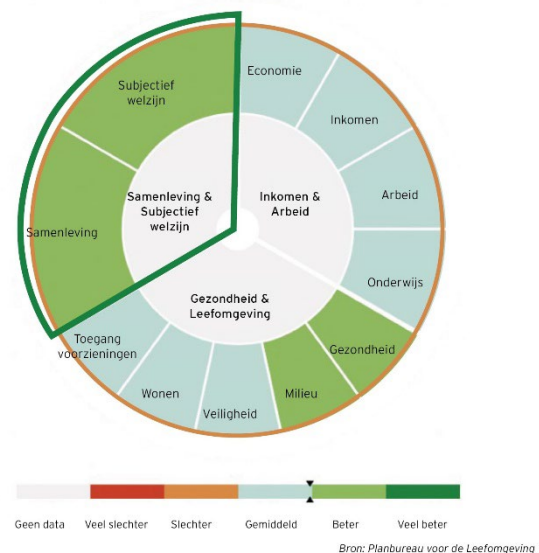
Uiteindelijk streven we naar een stijging van de Brede Welvaart in Apeldoorn en omgeving (want ook buurgemeenten en regio kunnen hiervan profiteren). Met dit akkoord zetten we een eerste stap. Natuurlijk zijn grote ontwikkelingen niet in één dag geregeld. En bovendien streeft deze coalitie ernaar een gemeente te zijn die duidelijkheid geeft aan de samenleving en ondernemers. Niet richten op 'slechts' vier jaar, maar lange lijnen dus. Onze stip op de horizon in dit coalitieakkoord is daarom 2030. We gebruiken Brede Welvaart als startpunt voor ons handelen. We gebruiken het als meetlat waarlangs we kijken hoe het gaat met Apeldoorn en haar inwoners. Dit akkoord is daar slechts een begin van. We willen het principe van Brede Welvaart meenemen in begroting én verantwoording. Rest nog de vraag hoe we een begrip als Brede Welvaart kunnen vertalen in gemeentelijke beleidskeuzes én hoe we dat ook nog eens kunnen meten. Het [Planbureau voor de Leefomgeving](#) (PBL) heeft met drie categorieën en daaronder elf thema's in beeld gebracht waar de mogelijkheden liggen voor gemeenten om te sturen. Deze categorieën komen hieronder terug en vormen de leidraad van ons verhaal.

## Samenleving en welzijn

*Een sterke samenleving waarin mensen zich goed en gelukkig voelen (subjectief welzijn), daarover gaat deze categorie. In de gemeentelijke begroting zien we die onderwerpen terug als het gaat over inclusie, zorg en ondersteuning (maatschappelijke ontwikkeling), sport en cultuur en openbare ruimte.*

Een sterk en betrokken Apeldoorn waar iedereen ertoe doet. Dat is het uitgangspunt van de [Kadernota Maatschappelijke Ontwikkeling](#) die unaniem door gemeenteraad is aangenomen. Dat is ook precies waar we aan willen werken. Een sterke sociale basis waardoor Apeldoorners mee kunnen doen aan de samenleving op een manier die bij hen past. En bovendien: voorkomen is beter dan genezen. Preventie is één van de belangrijkste elementen van onze aanpak. We blijven inzetten op bewustwording en blijven onze inwoners wijzen op de mogelijkheden die er voor hen zijn.

Fictief voorbeeld van een Brede Welvaart index van een gemeente in vergelijking met andere gemeenten





## **Inclusie**

Inclusie is hierbij een vaak gebruikt woord: iedereen doet mee en iedereen doet ertoe. Waarbij we natuurlijk rekening houden met wat iemand naar eigen kunnen aan kan. We zien dat iemand soms met een klein duwtje in de rug al snel weer zelf op gang komt. Daarom werken we hard aan een stevige sociale basis. En gelukkig zien we dat het werkt. In Apeldoorn zien we dat veel mensen meedoen. We kennen in onze gemeente een grote sociale betrokkenheid. Of het nu via sportverenigingen, muziekverenigingen, scouting of de kerk is: we kijken naar elkaar om. Extra inzetten op jongerenwerkers past hier ook bij. We zijn ons daarbij bewust dat onze samenleving en onderlinge betrokkenheid door COVID onder druk is komen te staan.

Onder de noemer inclusie willen we ook stilstaan bij de huidige stroom vluchtelingen die naar Nederland komt. Apeldoorn zal bij crises altijd noodopvang blijven leveren aan mensen die dat nodig hebben. Met oog voor draagvlak en toekomstige gevolgen voor inwoners en hart voor onze medemens.

## **Gepaste zorg en ondersteuning**

Als het gaat over meedoen zien we dat er ook inwoners zijn die niet vanzelf mee komen in de samenleving. Voor wie inclusie niet vanzelf ontstaat en waar hulp nodig is. Voor hen is gepaste zorg en ondersteuning gewenst. De afgelopen jaren zijn de discussies over (jeugd)zorg gedomineerd door financieringskwesties en nog steeds is er geen definitieve duidelijkheid hierover van de Rijksoverheid. Dat vraagt van ons als gemeente dat we duidelijkheid (blijven) verschaffen over de rol van de overheid, zorgpartijen en inwoners. We geven duidelijk onze grenzen aan, ook richting (jeugd)zorgaanbieders. Ons streven is om met minder aanbieders te werken.

## **Efficiënt en effectief**

Ondersteuning en zorg moet efficiënt en effectief zijn. Maar altijd met oog voor de behoefte van onze inwoners. Geen bezuinigingen als doel. We zoeken die efficiëntie en effectiviteit via preventie, normalisering en integraliteit. In de verdere uitwerking van de Kadernota Maatschappelijke Ontwikkeling komen we hier verder op terug. Bij die uitwerking willen we inzetten op wijkgericht werken én willen we niet *over* inwoners en zorggebruikers praten maar *met* hen. Daarbij zoeken we de samenwerking met de doelgroep en relevante stakeholders. Met behoud van ieders eigen verantwoordelijkheid.

## **Sport, cultuur en openbare ruimte**

Onderdeel van de sociale basis zijn ook voorzieningen op het gebied van bijvoorbeeld sport of cultuur. Die voorzieningen geven positieve energie aan onze samenleving. Dat koesteren we en bouwen we verder uit. Bijvoorbeeld door het versterken van verenigingen en vrijwilligerswerk of door het creëren van meer en sterkere voorzieningen in stad en dorpen. Als het op bewegen en sport aankomt vinden we dat elke inwoner van Apeldoorn in zijn of haar eigen buurt een plek moet kunnen vinden waar bewegen wordt gestimuleerd. Die buitenruimte heeft sowieso onze aandacht; we gaan steeds meer uit van het principe dat we onze stad en dorpen willen inrichten naar het leven van onze inwoners. De inrichtingsvraag pakken we in het centrum op onder de noemer '[stadspark](#)'. Daar hoort ook het Marktplaatsplein bij als plein van de stad. Dat moet een levendig plein worden dat optimaal ingezet kan worden voor een gezellige binnenstad. We geven meer ruimte aan terrassen, ook in de winter (mits duurzaam verwarmd). We staan ook open voor vermenging van functies in winkels. Binnen de coalitie hebben we de afspraak gemaakt om de winkeltijden op zondag niet verder te verruimen. Andere dagen en tijden zijn de komende periode wel bespreekbaar.

De cultuursector brengt levendigheid in onze gemeente. Bij een groeiende gemeente hoort dan ook een groeiend aanbod. We stimuleren amateurkunst en helpen inwoners (jong en oud) om hun talenten te ontwikkelen. Met de grote (culturele) instellingen gaan we in gesprek hoe zij een meer passende rol kunnen spelen in onze veranderende samenleving.

## **Dorpen en buitengebied**

Speciale aandacht geven we aan de positie van onze dorpen en buitengebied. Met respect voor de eigenheid en karakter van de verschillende gebieden moeten ook de voorzieningen in die gebieden op orde blijven.





## Onze economie groeit mee

De Apeldoornse economie vraagt aandacht de komende jaren. In een groeiende gemeente moeten ook het aantal banen meegroeien met het aantal inwoners. Dat vraagt om het blijvend creëren van een aantrekkelijk vestigingsklimaat, maar zeker ook het bieden van voldoende bedrijfsruimte. De bedrijventerreinen die we hebben raken vol en de groei van het aantal woningen op centrale locaties maakt dat we naast uitbreidingsruimte ook vervangingsruimte nodig hebben. Dit is een belangrijke prioriteit voor de komende jaren. We ontwikkelen daarom Ecofactorij 2 en 3 en reserveren daar middelen voor.

## Armoedebeleid

Speciale aandacht geven we de komende jaren aan het armoedebeleid. Het leven wordt duurder door oplopende inflatie, steeds meer mensen kampen met een te hoge energierekening en schulden lopen op. Ook zijn er nog veel onzekerheden over de gevolgen van de coronacrisis. We zien dat het niet voor iedereen die werkt mogelijk is om mee te doen. Werken moet lonen. Bestaanszekerheid voor iedereen is een basisprincipe. Daarom komen we met een actieplan armoedebeleid, met ook aandacht voor schuldhelpverlening voor inwoners en ondernemers.

## Gezondheid en Leefomgeving

*Onze fysieke leefomgeving maakt het zijn van een gezonde en veilige gemeente mogelijk. Dat betekent dat deze categorie een groot aantal gemeentelijke opgaven bevat. Van de energie(transitie) tot klimaat en natuur. En van wonen tot bereikbaarheid. Daarbij is het zijn van een veilige gemeente een belangrijke randvoorwaarde.*

Wij zijn een gezonde gemeente. Dat betekent voor ons dat we werken aan veilige en gezonde leefomgeving voor alle inwoners en bezoekers. Dat uitgangspunt staat geformuleerd in onze [Omgevingsvisie 2040](#). Daarvoor werken we bijvoorbeeld aan de mogelijkheid tot meer bewegen en het stimuleren van ontmoeting in onze openbare ruimte, zoals eerder genoemd. Tegelijkertijd zijn we ook afhankelijk van wereldwijde ontwikkelingen op het gebied van bijvoorbeeld klimaat, energie en duurzaamheid.

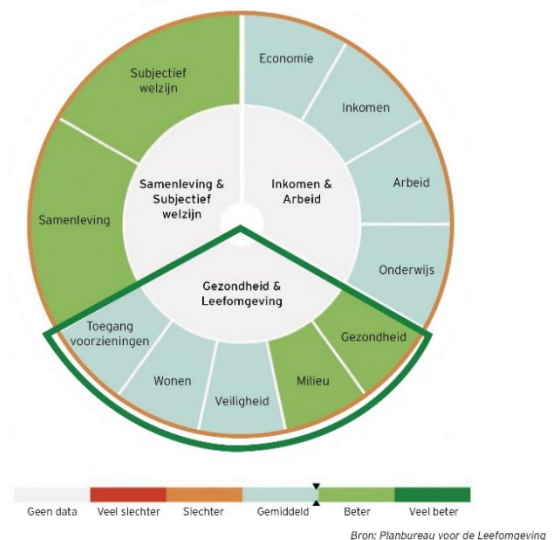
## Energie

Wij nemen onze verantwoordelijkheid in de aanpak van de energieproblematiek. We zetten daarom in op het verminderen van het totale energiegebruik door onder andere isolatie (besparen), het vergroten van een tijdig aanbod van duurzame energie (meer opwek) en het op de juiste moment beschikbaar hebben van energie (opslag). We willen onze inwoners, bedrijven en instellingen in staat stellen maatregelen te nemen en hen daarbij ondersteunen als dat nodig is.

Voor de energietransitie geldt dat we geen tijd te verliezen hebben. We komen zo snel mogelijk met een actieplan. Kernwoorden van dat actieplan zijn slim, snel en betaalbaar. Daarbij hebben we ook aandacht voor draagvlak en duidelijkheid.

Bij slim, snel en betaalbaar valt te denken aan opwek van zon in gevels, op ongebruikte gronden, carports of geluidsschermen, maar bijvoorbeeld ook het zelfvoorzienend maken van bedrijventerreinen door vraag en aanbod af te stemmen. We willen dat de energietransitie voor iedereen bereikbaar is; we omarmen, faciliteren en ondersteunen eigen initiatieven van inwoners en ondernemers. Uiterlijk in 2030 zijn er bijvoorbeeld 10.000 woningen met een (hybride) warmtepomp in Apeldoorn.

Fictief voorbeeld van een Brede Welvaart index van een gemeente in vergelijking met andere gemeenten



## **Klimaat en Natuur**

Als hoofdstad van de Veluwe gaan we veel aandacht geven aan het tegengaan van verdere verschromping, verzuring en verdroging van onze natuur. Klimaatadaptatie, bijvoorbeeld door het beter vasthouden van water, is daar een oplossing voor. Net als natuurherstel en toevoeging van natuur. We planten veel meer bomen langs wegen en pleinen. Zeker als oplossing om de biodiversiteit op de Veluwe te bevorderen. Maar een onderwerp als dit kan ook niet zonder het woord stikstof te gebruiken. Onze ligging dwingt ons om snel met een gemeentebrede stikstofstrategie te komen die ingaat op zowel de neerslag per gebied als op de bijdrage die we gaan leveren aan het terugdringen van de uitstoot van stikstof. Voor dat laatste geldt dat we nadrukkelijk kijken naar innovatieve oplossingen in bijvoorbeeld de bouw, mobiliteit en landbouw. Daarnaast gaan we op korte termijn in gesprek met onze agrariërs over hun toekomstperspectief en proberen we hen duidelijkheid te geven. Dit past bij onze ambitie om gebiedsgericht maatwerk toe te passen.

## **Wonen**

Apeldoorn is een groene gemeente. Niet alleen op de Veluwe maar ook in onze stad en dorpen is groen nooit ver weg. Die kwaliteit versterken we, ook bij nieuwbouwplannen. Sterker nog, waar nodig gaat vergroening (en verduurzaming) boven welstand. Maar een fijne plek vinden om te wonen en te leven is de afgelopen jaren niet makkelijker geworden. De woningnood is ook in Apeldoorn hoog. Daarom zetten we stevig in op meer woningen. We voegen tot 2030 zeker 8000 woningen toe. Woningen voor iedereen: van starters tot mensen die zoeken naar een levensloopbestendige woning. Dat doen we zowel in de stad (de gebieden Binnenstad, Spoorzone en Kanaalzone), de dorpen als in de nieuwe uitleglocatie Beekbergsebroek, die we gelijktijdig gaan ontwikkelen.

Bij het toevoegen van dergelijke aantallen woningen spelen veel vragen. In de Omgevingsvisie hebben we, met grote steun in de gemeenteraad, een aanzet gegeven voor antwoorden. Bijvoorbeeld over een aanzienlijk deel betaalbare woningen, over duurzaam en natuur inclusief bouwen en over het versterken van ons groene karakter in stad en dorpen. Over een aantal van deze zaken zullen we ook vernieuwde prestatieafspraken maken met de woningcorporaties en andere vastgoedeigenaren. Daarnaast zullen we ook met elkaar moeten zoeken naar creatieve en innovatieve oplossingen voor (tijdelijke) huisvesting. Denk aan familiewoningen op het eigen erf, houtbouw, tiny houses en het stimuleren van doorstroming om zo voor iedereen een passende wooncarrière mogelijk te maken. Daar hoort ook bij dat inwoners en ondernemers snel weten wat wel en niet mogelijk is én dat de besluitvorming zo snel en eenvoudig mogelijk verloopt.

## **Bereikbaarheid**

Meer inwoners betekent ook meer mobiliteitsstromen. We willen als Apeldoorn een bereikbare stad, dorpen en buitengebied blijven voor alle vervoersmiddelen. Mobiliteit is namelijk een belangrijk aspect voor brede welvaart. Het is een middel om de kwaliteit van het leven van mensen te verbeteren. Denk aan reizen naar je werk, sport of sociale contacten. Tegelijkertijd hebben die vervoersbewegingen ook een mogelijke keerzijde: verkeers(on)veiligheid, drukte en milieuvervuiling. De oplossing is slimme en duurzame verstedelijking waarbij we verschillende mobiliteitsvormen aanbieden die onze inwoners makkelijk kunnen combineren. Duurzaam betekent daarbij ook dat we elektrisch vervoer of vervoer op waterstof gemakkelijker maken. In de binnenstad gaan we door met de ingezette lijn van de [mobiliteitsvisie binnenstad](#). We geven prioriteit aan de ontsluiting van Zuidbroek en aan het op orde brengen van de ring. Niet alle vormen van (openbaar) vervoer liggen binnen onze eigen invloedssfeer. De contacten (lobby) met andere overheden, zoals de provincie, zijn daarom essentieel voor een onderwerp als dit. Uitgangspunt voor ons is daarbij dat we oog hebben voor de bereikbaarheid van (openbaar) vervoer voor iedereen met en zonder beperking in stad, dorp of buitengebied.

## **Veiligheid**

Het laatste onderwerp in deze categorie is veiligheid. Een belangrijk onderwerp. Het is om die reden dat we er een specifieke wethoudersportefeuille van hebben gemaakt. Veiligheid kent veel vormen, van straatintimidatie tot (georganiseerde) criminaliteit en van verkeersveiligheid tot digitale veiligheid. De afgelopen jaren zien we de problematiek rond al die vormen van veiligheid verder toenemen in Apeldoorn en die ontwikkeling moeten we keren. Dat doen we door meer inzet van bijvoorbeeld BOA's, meer aandacht voor veiligheid op straat en online, meer voorlichting én verdere versterking van het Centrum voor Veiligheid en Digitalisering.



## **We stropen de mouwen op en gaan aan de slag!**

Dit coalitieakkoord bouwt voort op wat al in gang is gezet en brengt daar versnelling op aan. Dat doen we omdat het de goede richting is maar ook omdat onze inwoners en ondernemers vragen om voorspelbaarheid en betrouwbaarheid.

Versnelling klinkt gemakkelijk, maar dat is het zeker niet. Om dit goed te kunnen doen is een stevige organisatie noodzakelijk. Dat begint bij een omvang van onze gemeentelijke organisatie die past bij wat de samenleving van ons als gemeente vraagt en het geschetste ambitieniveau. Een stevige opgave op de huidige arbeidsmarkt, wat maakt dat we ons moeten blijven positioneren als goede werkgever. Daarnaast vraagt het om een financieel gezonde gemeente die let op de lastendruk voor inwoners en ondernemers maar tegelijkertijd ook ruimte heeft voor een stevige investeringsagenda.

Samenwerking is daarbij onontbeerlijk. Samenwerking met inwoners en ondernemers, andere fracties in de gemeenteraad, buurgemeenten en andere overheden.

### **Inwoners en ondernemers**

Samenwerking met inwoners en ondernemers betekent dat we een benaderbare en bereikbare gemeente moeten zijn. Het college, de raad en het ambtelijk apparaat staan samen aan de lat om de relatie tussen inwoner en overheid te versterken. We willen een betrouwbare, aanspreekbare en betrokken overheid zijn. We omarmen met z'n allen initiatieven uit de samenleving en hebben aandacht voor ieders positie en achtergrond. We luisteren naar onze inwoners, betrekken ze waar mogelijk én zijn duidelijk over verwachtingen over en weer.

Voor veel onderwerpen geldt dat we dichtbij de (leefwereld van de) inwoner willen zijn. Buurtgericht of gebiedsgericht werken noemen we dat. Oplossingen en werkwijzen die voor de ene buurt of wijk werken, vallen in een andere wijk of dorp misschien verkeerd. Een aanpak op buurt of gebiedsniveau is dus van groot belang voor het slagen van onze inzet. Daar komt bij dat inwoners en ondernemers weinig van doen hebben met onze interne rolverdeling. Heldere, begrijpelijke, tijdige en benaderbare dienstverlening moet centraal staan waarbij we voorkomen dat inwoners en ondernemers last hebben van een opeenstapeling van regels. We gaan daarom kritisch kijken naar wat wij in Apeldoorn vragen bovenop de regels die wettelijk zijn vastgelegd. En daar wat aan doen.

### **De gemeenteraad**

Samenwerking in de hele gemeenteraad is de komende jaren van groot belang. Door te kiezen voor het voortbouwen op breed aangenomen visies en nota's hebben we daar al een voorschot op genomen. Graag gaan we in gesprek met de gemeenteraad over verdere stappen die nodig zijn in de samenwerking. Met de diversiteit in samenstelling van deze coalitie laten we zien dat er genoeg partijen zijn die in vertrouwen met elkaar tot uitvoering over gaan en niet alleen maar uit zijn op uit elkaar drijven en polarisatie. Gelukkig zien we ook dat we andere partijen daar aan onze zijde vinden. Juist door het versterken van elkaar en het zoeken naar overeenkomsten maakt dat we gezamenlijk aan een beter Apeldoorn werken. Elementen die er voor ons toe doen zijn vertrouwen, constructief, gezamenlijkheid en duidelijkheid van besluitvormingsprocessen. Als we de komende jaren echt aan de slag willen met Apeldoorn zijn deze essentieel.

### **Buurgemeenten en regio's**

Apeldoorn werkt samen in veel verschillende samenwerkingsverbanden. Dat is ook noodzakelijk om al onze opgaven goed en zorgvuldig te kunnen oppakken. De komende periode willen we de deelname aan die verschillende verbanden opnieuw bekijken op basis van lokale prioriteiten. Daarbij blijven we zeker onze verantwoordelijkheid nemen als centrumgemeente. Daar hoort ook bij dat we goed moeten kijken hoe we als gemeente(raad) grip houden op regionale samenwerkingsverbanden. We hebben en houden onze leidende rol in de Stedendriehoek en op de Veluwe.

In de Stedendriehoek werken we met onderwijs, ondernemers en overheden samen. Dat doen we omdat veel van de maatschappelijke opgaven waar we voor staan zich niet houden aan gemeentegrenzen. Denk aan wonen, werken, bereikbaarheid of de energietransitie. De Stedendriehoek is ons Daily Urban System: het gebied waarbinnen onze belangrijkste dagelijkse bewegingen plaatsvinden. Daar vinden we de partners die nodig zijn om deze opgaven op te pakken. Daarom maken we ons sterk voor een nieuwe regionale uitvoeringsagenda. In die agenda werken we samen op de thema's wonen, werken en bereikbaarheid in een schitterend en duurzaam landschap. Geen van de gemeenten in de regio gaat het alleen redden, we hebben elkaar hiervoor nodig.

Naast de samenwerking in de Stedendriehoek, werken we op inhoud ook samen met onze partners op de Veluwe. Ons prachtige natuurgebied en toeristische toplandschap midden op de Veluwe trekt dagelijks duizenden bezoekers van heinde en verre. Als gemeente(n) op de Veluwe werken we samen om zowel de kostbare Veluwse natuurwaarden als de ontwikkeling van toeristische economie mogelijk te maken. Ook dat kunnen we niet alleen. Daarom zetten we in op voortzetting en verdieping van de samenwerking op de Veluwe, zoals vastgelegd in de VeluweAgenda 2030. Samen maken we de Veluwe.

#### **Andere overheden**

Naast regionale samenwerking hebben we ook steeds meer belang bij goede relaties en samenwerking met de provincie, de Rijksoverheid, de Europese Unie en de euregio (Duitsland). Samenwerking loont. Daarom zetten we deze periode ook steviger in op de lobby samenwerking richting die overheden. We kunnen onze ambities niet in ons eentje waarmaken.

#### **Tot slot**

Met dit coalitieakkoord zetten we met lef koers richting 2030. We zetten lange lijnen uit die onze schitterende gemeente helpen ontwikkelen. Als coalitiepartijen zijn we ongelooflijk trots op Apeldoorn. Op onze royale en groene stad met een grote variatie aan ruim opgezette wijken en buurten. Op onze prachtige omliggende dorpen en het buitengebied. De komende jaren versterken we Apeldoorn. Dat doen we samen – ieder op de eigen manier – voor onze inwoners, ondernemers en bezoekers. Want zij verdienen een nog beter Apeldoorn. We stropen de mouwen op en gaan aan de slag.

Apeldoorn, 20 april 2022

#### **VVD Apeldoorn**

Tim Kamphuis

#### **Lokaal Apeldoorn**

Marco Wenzkowski

#### **GroenLinks Apeldoorn**

Ellen Soorsma

#### **SGP Apeldoorn**

Jan Kloosterman

#### **SP Apeldoorn**

Thomas Hendriks



# Bijlage 1 | Portefeuilleverdeling

**Burgemeester Ton Heerts**

**Onderwerpen:**

Openbare orde en veiligheid  
Lobby, strategie en internationale zaken  
Kabinetszaken  
Wettelijk deel Burgerzaken  
Bestuurscoördinatie

**Stadsdeel:** Binnenstad

**Wethouder Jeroen Joon**

1<sup>e</sup> locoburgemeester

**Partij:** VVD Apeldoorn

**Thema:** Economie, Brede Welvaart en Veiligheid

**Onderwerpen:**

Economische Zaken  
Veiligheid (sociaal, fysiek en digitaal)  
Stikstof  
Regio Stedendriehoek  
Projecten Binnenstad  
Uitvoering Omgevingsvisie  
Brede Welvaart  
Topsport evenementen  
Lobby

**Stadsdeel:** Binnenstad

**Wethouder Peter Messerschmidt**

2<sup>e</sup> locoburgemeester

**Partij:** Lokaal Apeldoorn

**Thema:** Volkshuisvesting, Cultuur en Ruimtelijke Ordening

**Onderwerpen:**

Volkshuisvesting (wonen)  
Ruimtelijke ordening (inclusief grondzaken, bedrijventerreinen, archeologie, erfgoed)  
Vastgoed (inclusief onderwijshuisvesting)  
Cultuur  
Personeel & Organisatie  
Programma Stadmaken op de Veluwe

**Stadsdeel:** Noordoost

**Wethouder Danny Huizer**

3<sup>e</sup> locoburgemeester

**Partij:** GroenLinks Apeldoorn

**Thema:** Veluwe, Klimaat en Energie

**Onderwerpen:**

Energietransitie

Klimaat en Natuur

Dierenwelzijn

Afvalbeleid

Biodiversiteit

Veluwe

Concern control

City Marketing

**Stadsdeel:** Zuidwest (inclusief Ugchelen en Ugchelen-Buiten)

**Wethouder Henk van den Berge**

4<sup>e</sup> locoburgemeester

**Partij:** SGP Apeldoorn

**Thema:** Financiën, Jeugd en Onderwijs

**Onderwerpen:**

Financiën en Belastingen (inclusief

Aandeelhouderschappen en commissariaten)

Planning & Control

Jeugdzorg

Onderwijs

Uitleglocatie Beekbergsebroek

Agrarische sector

**Dorpen Noord:** Beemte Broekland, Wenum Wiesel, Hoog Soeren, Uddel en Radio Kootwijk

**Wethouder Sunita Biharie**

5<sup>e</sup> locoburgemeester

**Partij:** SP Apeldoorn

**Thema:** Werk & Inkomen, Welzijn en Sport

**Onderwerpen:**

Welzijn (jongerenwerk en sociale basis)

Armoedebestrijding

Werk en Inkomen

Inclusie

Breedtesport

Asiel en opvang

**Stadsdeel:** Zuidoost



**Wethouder Anja Prins**

6<sup>e</sup> locoburgemeester

**Partij:** VVD Apeldoorn

**Thema:** Gezondheid, Inburgering en Zorg

Onderwerpen:

WMO

Gezonde Stad en dorpen (inclusief gezonde leefstijl en preventie)

Zorglandschap (inclusief GGD en zorgregio)

Inwonerparticipatie

Communicatie

Evenementen

Vrijwilligers

Inburgering

**Stadsdeel:** Noordwest

**Wethouder Wim Willems**

7<sup>e</sup> locoburgemeester

**Partij:** Lokaal Apeldoorn

**Thema:** Mobiliteit, Innovatie en Toerisme

**Onderwerpen:**

Mobiliteit (inclusief Luchtvaart)

Digitalisering

Innovatie (Smart City)

Projecten Spoorzone en Kanaalzone

Bedrijfsvoering (inclusief dienstverlening)

Digitale veiligheid

Beheer en Onderhoud

Openbare Ruimte

Toerisme en Recreatie

**Dorpen Zuid:** Klarenbeek, Lieren, Hoenderloo, Beekbergen, Loenen en Oosterhuizen.