



✳ In Zilven heb je vanaf de hoger gelegen enk een prachtig zicht op de lappendeken van kavels en weiltes

Zilven



> Ontstaansgeschiedenis

Zilven is net als Loenen ontstaan als een agrarische nederzetting op de overgang van de hoger gelegen enkgronden en de lager gelegen heidegronden. De eerste boerderijen vormden kleine clusters langs de oude verbindingsweg van Eerbeek naar Beekbergen.

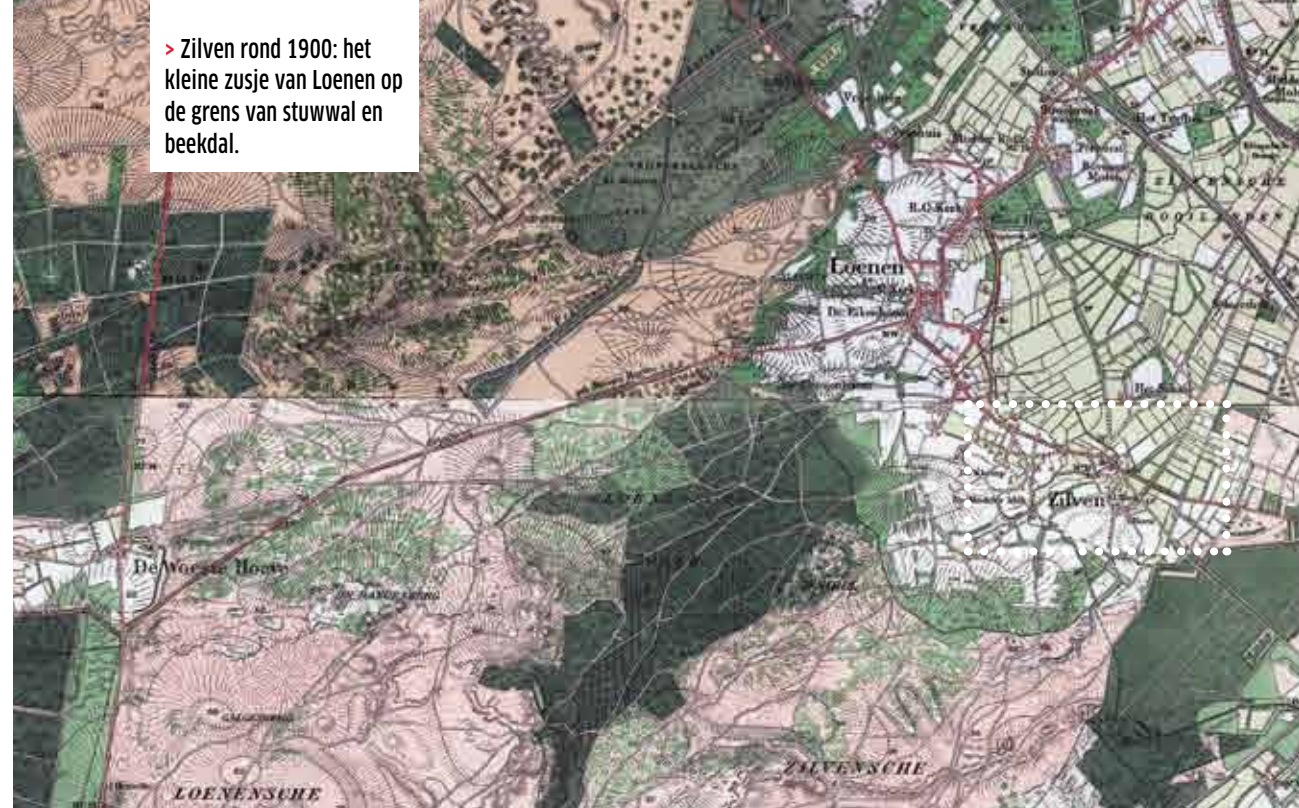
Het accent qua ontwikkeling heeft altijd sterker op Loenen dan op Zilven gelegen. Hierdoor is Loenen al in de negentiende eeuw uitgegroeid tot een dorp met bedrijvigheid en voorzieningen en is Zilven altijd een agrarische nederzetting gebleven.

Zilven ontwikkelt zich ook nu nog in een langzaam tempo. De bebouwingsdichtheid neemt door burgerwoningen op kavels weliswaar langzaam toe tot een 'woonlandschap', maar het landelijke karakter is altijd behouden gebleven.



> Karakteristieke boerderij in oud Zilven.

> Zilven rond 1900: het kleine zusje van Loenen op de grens van stuwwal en beekdal.



> Zilven nu: een lappendeken van losse kavels tegen Loenen aan.



> Ruimtelijke ingrediënten

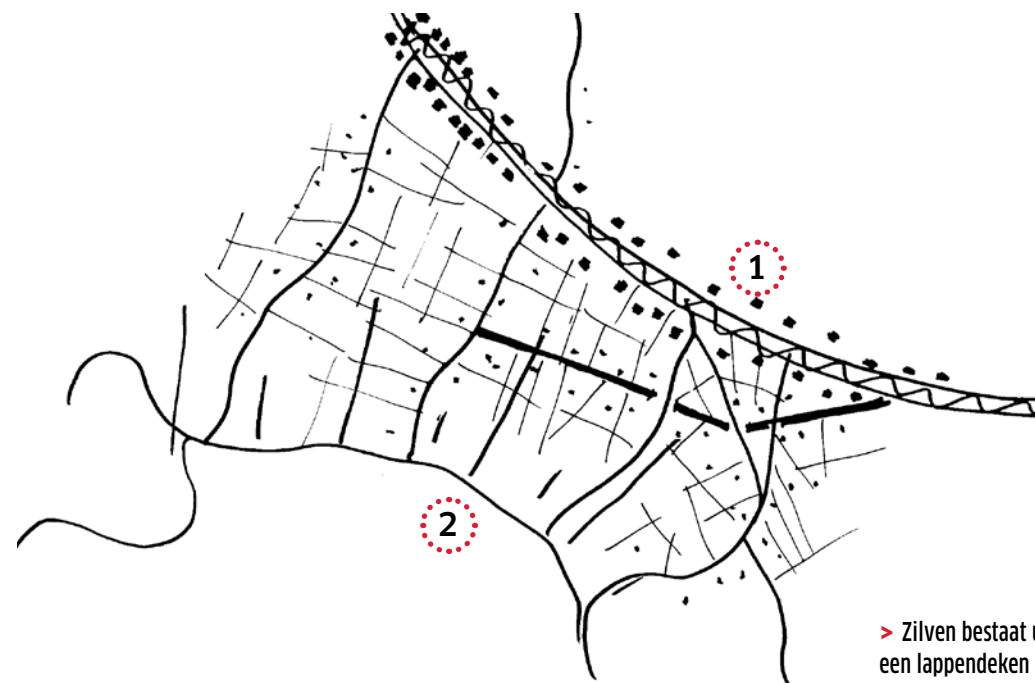
Lappendeken van kavels en weiltes

Door de geleidelijke ontwikkelingssnelheid is het beeld van Zilven het best te omschrijven als een lappendeken van woonkavels en weiltes. Het best zichtbaar is dit bovenop de enk, waar je zicht hebt op het 'dakland-schap' van Zilven. Wat dan opvalt zijn niet zozeer de daken maar vooral de groene bomen ertussen.

Binnen de lappendeken zijn de oorspronkelijke boerderijkavels nog goed herkenbaar. Ze wijken af in hun opzet en omvang van de later toegevoegde 'burgerkavels'. De boerderijen staan niet in een tuin maar met de deel naar de weg gericht. Een ander verschil is dat de boerderijen en hun bijgebouwen groter zijn dan de later gebouwde burgerwoningen. En de boerderijen staan vaker op beeldbepalende plekken zoals kruisingen en hoger gelegen plekken.

Het merendeel van de lappendeken bestaat tegenwoordig uit ruime kavels met relatief kleine woningen en een veelvoud aan grote bijgebouwen. Het zijn vrijwel allemaal burgerwoningen, wat blijkt uit de grote variatie in architectuur en het veelvuldige gebruik van hagen om de kavels te omzomen en af te schermen van de omgeving. Dat alles versterkt het beeld van een lappendeken.

In de grote tuinen staan de bijgebouwen meestal niet dicht bij het huis, zoals je in andere dorpen ziet, maar wat verder weg aan de rand van de kavel. De lage dichtheid van de bebouwing, het vele groen en de doorzichten bepalen daarmee het beeld als woonlandschap.



> Zilven bestaat uit een lappendeken van woonkavels en open weiltes ontsloten door een kronkelig patroon van smalle veldwegen tussen het bebouwingslint van de Eerbeekseweg (1) en de Zilvensche enk (2).



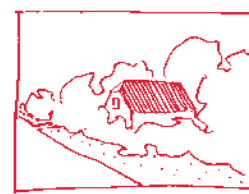
★ Maak grote kavels in aansluiting op de al aanwezige kavelmatten



★ Omzoom de kavel met hagen maar zorg er ook voor dat het huis zichtbaar blijft



★ Wees zuinig op het opgaande groen; de groene aankleding van een enkele kavel bepaalt het beeld van de hele omgeving



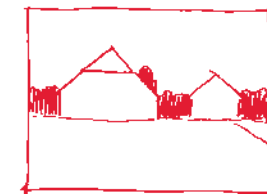
★ Oriënteer het huis op de weg maar zorg er wel voor dat het midden in een tuin staat op voldoende afstand van de weg



★ Sluit qua architectuur aan op de twee voorkomende bouwtypes: boerderij of huis met zadel- of mansarde kap



★ Bouw bij voorkeur breed in plaats van hoog

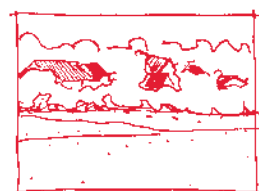


★ Plaats bijgebouwen los van de woning. Bijgebouwen kunnen groot zijn als de kavel dat ook is

Overgang van hoog en open naar laag en besloten

Zilven strekt zich uit tussen de bovenrand van de Zilvensche enk en de lintbebouwing van de Eerbeekseweg. In de richting van de weg is meer bebouwing, waardoor bij de weg het beeld beslotener is dan hoger op de enk.

Voor het behoud van de beleving van deze overgang van hoog naar laag zijn de nog niet-bebouwde kavels essentieel. Juist via die weites kun je ver naar buiten kijken en zo het hoogteverloop maximaal beleven.



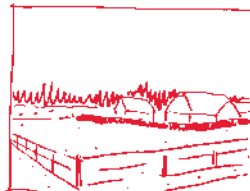
★ Onderzoek altijd wat verdichting met woningen voor effect heeft op het beeld dat je van boven op de enk ziet (het daklandschap)



★ Zorg ervoor dat de overgang tussen de dichtere bebouwendichtheid (onderaan de enk) naar de dunnere bebouwendichtheid (bovenaan de enk) blijft bestaan



★ Positioneer huizen zodanig dat zicht op het hoger gelegen open landschap blijft bestaan



★ Behoud hoogteverschillen door tuinen niet te egaliseren



> De subtiele overgang van de hoge open enk naar de lager gelegen besloten wereld rond het bebouwingslint van de Eerbeekseweg vraagt om een zorgvuldige analyse van waar nog wel en waar geen huizen meer gebouwd kunnen worden.





> Alles aan de ruimtelijke inrichting van Zilven is 'zacht' inclusief de op het reliëf afgestemde landwegen met hun vorkachtige aansluitingen zonder harde randen of hoeken.



> De gebogen wegen en hagen dicht op de weg zorgen ervoor dat het gebied niet in één keer is te overzien. Wandelen of rijden door Zilven levert daardoor na elke bocht weer een verrassing op.



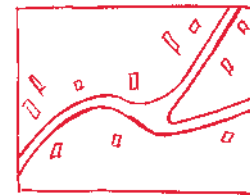
> De paar stukken rechte weg zijn minder verrassend en gebiedsspecifiek.

Veldwegen als ontsluitingslintjes

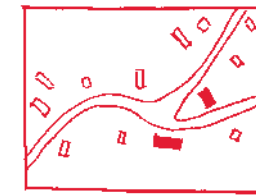
De woningen van Zilven zijn ontsloten via smalle veldwegen. Ze draaien met de hoogteverschillen mee of lopen juist steil naar boven. Hierdoor hebben alle wegen dus een gebogen verloop en typerende vorkkruisingen, die altijd vrij zijn van bebouwing. Lange, rechte en brede stukken weg ontbreken vrijwel geheel, wat bijdraagt aan het kleinschalige landschapsbeeld van Zilven.

De breedte van de wegen is beperkt en afgestemd op het minimale gemotoriseerde verkeer dat van de wegen gebruik maakt. De hagen langs de wegen versterken het kleinschalige beeld van de wegen nog verder.

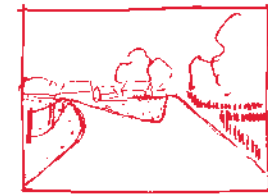
De weginrichting in Zilven is ook uitermate landelijk. Er is nog een fors aantal onverharde wegen en de overige wegen zijn simpele asfaltwegen zonder belijning en met smalle, ruig gemaaide grasbermen.



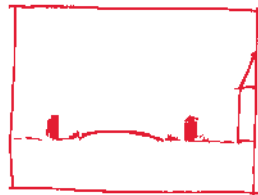
★ Maak gebogen en geen lange, rechte wegen



★ Verdicht niet rondom kruisingen



★ Maak geen haakse aansluitingen maar typisch Zilvense 'vorken'



★ Houd straatprofielen zo smal mogelijk met minimale wegbreedtes en smalle grasbermen