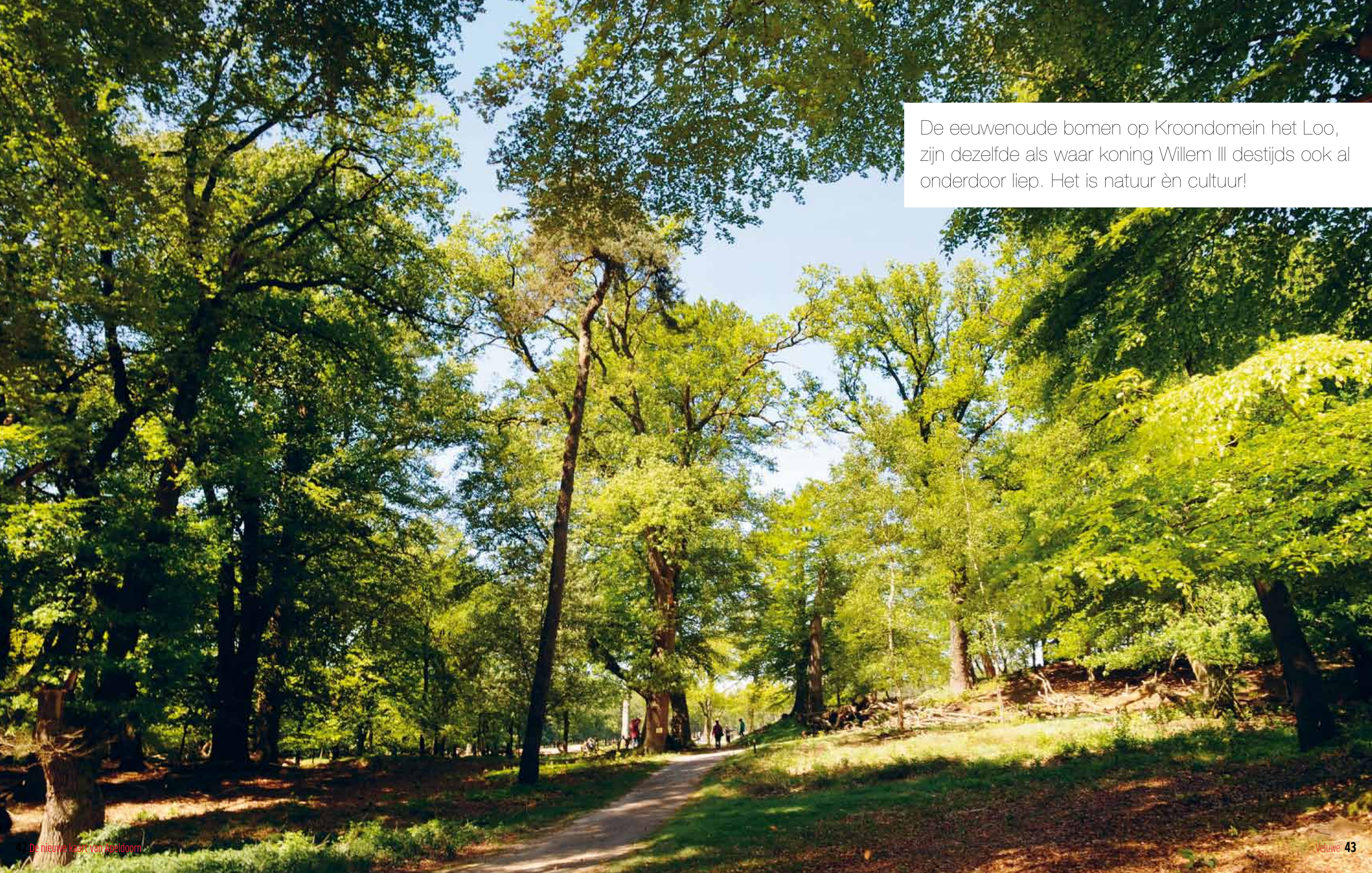


* De eindeloze Veluwe is niet alleen het grootste laagland-bosgebied van West-Europa, met burlende herten en wilde zwijnen. Vlak ook de culturele kant niet uit!

Veluwe





De eeuwenoude bomen op Kroondomein het Loo, zijn dezelfde als waar koning Willem III destijds ook al onderdoor liep. Het is natuur èn cultuur!

Basingrediënten:

- ★ bossen, heiden, zandverstuivingen, zandpaden, lanen
- ★ onthekken, streven naar een aaneengesloten Veluwe
- ★ relatie met de context (steden, beekdalen) versterken

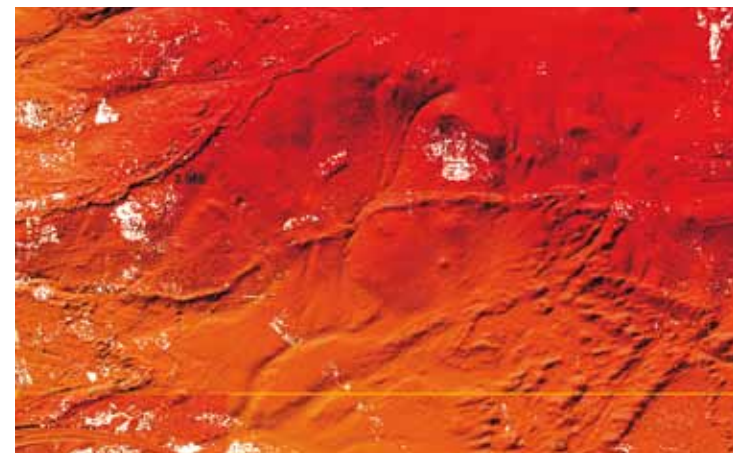
Met zijn uitgestrekte bossen, heidevelden en zandverstuivingen is de Veluwe het grootste aaneengesloten laaglandbosgebied van Europa. Er komt een aantal kleine landbouwenclaves in voor. Verspreid liggen er concentraties van recreatieterreinen en Defensie heeft er oefenterreinen. Maar het overgrote deel van de Veluwe kenmerkt zich juist door het ontbreken van bebouwing, iets wat in dit drukke land best een grote kwaliteit is. Ongerept is dit natuurgebied allerm minst: in Nederland is alles wel eens op de schop gegaan en datzelfde geldt in hoge mate



> Doorsnede omzoomd dal.



> Bebouwing in het bos heeft meestal geen agrarische oorsprong. Soms zijn het boswachterswoningen of andersoortige dienstwoningen zoals bij Radio Kootwijk. Met het nieuwe bos eromheen vormen woningen een 20e eeuwse laag over de voormalige woestenis.



> Reliëf: in het Veluwemassief zijn dalen uitgesleten. De schaduw in de reliëfkaart markeert een komvormige laagte, het begin van een dal (dalhoofd). Die is uitgestoven, eromheen zijn duinen te zien.



> Situatie 1800: de Veluwe bestaat voornamelijk uit zand en hei. Het bos ligt in de luwte achter de rand van het dalhoofd.



> Heide in de komvormige laagte (Asselsche Heide).



> Situatie nu (Asselsche Heide). Veel meer bos, de hei ligt nog steeds in de uitgestoven laagte.



> Visie: een aaneengesloten Veluwe. Open plekken zoals heides en zandverstuivingen vormen eigen werelden in de open komvormige laagte omsloten door bos.



> Lanen vormen - vaak eeuwenoude - stijlvolle lijnen door een steeds veranderend, wild landschap.

voor de Veluwe, wat het wel zo interessant maakt. Het oerbos is gekapt, gebrand en de grond is beweid, geploegd en afgeplagd. Rond 1850 was een derde van de Veluwe veranderd in zandverstuivingen, de rest was grotendeels hei. Een ecologische ramp dus (vergelijkbaar met de Sahel van nu), waardoor zelfs dorpen onder het zand verdwenen zoals Kootwijk. Nu is nog maar ongeveer één procent van de Veluwe stuifzand. Dit deel wordt actief in stand gehouden, vooral als herinnering aan vroegere tijden. Het overgrote deel van het huidige bosgebied is zodoende 19e-eeuwse heideontginning, overwegend bestaand uit rechthoekige rechtaan geplante naaldhoutbossen, in de periode 1895-1920 aangelegd om de stuifzanden te bedwingen en voor de houtproductie. Het oudste bostype van de Veluwe is loofhout, de zogenoemde malebossen die een grote diversiteit aan flora en fauna bieden. Door het streven naar meer diversiteit worden de naaldhoutbossen meer en meer omgevormd naar loofbos. Hierbij valt op te merken dat ook die naaldbossen een kenmerkende historische laag over het landschap vormen die op waarde geschat mag worden.

De Veluwe is dus op het eerste gezicht misschien een gebied waar de mens nauwelijks een rol speelt, waar het gebul van herten in de bronst indrukwekkend dichtbij komt, waar omgewoelde bermen 's ochtends verraden dat de wereld 's nachts van de wilde varkens is of waar je zover het oog reikt alleen maar bladerdak kunt zien. Maar kijk je beter, dan ontdek je dat de Veluwe ook een rijke verzameling is van culturele lagen uit duizenden jaren geschiedenis, die over en naast elkaar vaak nog steeds opvallend zichtbaar zijn, ingekrast in en opgeworpen op een grondlichaam dat meer dan honderduizend jaar geleden door het ijs bij elkaar geduwd is. Restanten van laanstelsels herinneren aan oude handelswegen of landbouwkundige ontginningen. En aan dit gebied waar de natuur – waar we onszelf maar even niet toe rekenen – de boventoon voert, wordt nog altijd veel gesleuteld. De Veluwe is een park voor Nederland, zoals het Amazonegebied een park voor de wereld is. Daar wordt over nagedacht. Maar dat maakt het ree waar je onverwacht oog in oog mee staat, of de dauw op de hei er niet minder echt om. Hier kan je op safari in eigen land.

Bij het beheren van dit Nationale Landschap is het interessant om rekening te houden met het reliëf dat afgelopen eeuwen door de wind verder in vorm is gebracht, bijvoorbeeld als besloten wordt heides of zandverstuivingen aan te leggen. Met beplanting en open ruimtes kunnen de vormen geaccentueerd worden. Zoals de agrarische enclaves op de Veluwe als mooie omsloten ruimtes in komvormige laagtes in het bos liggen, kan datzelfde effect bereikt worden met hei. Door het opzoeken van een dal om ruimte te maken en hei te creëren, ontstaat er een onverwachte, intieme ruimte in de Veluwe. Het opzoeken van de hoogste delen maakt juist enorme vergezichten mogelijk. Hier zijn alle nederzettingen uit het zicht en is er bos zover je kan kijken.



> Oude routes, die zich in de loop der eeuwen in de Veluwe hebben ingekrast, zijn vanuit de lucht mooi te zien. Hier de Asselsche Heide (bron: Google Earth)



> Wroetplaats van wilde zwijnen.



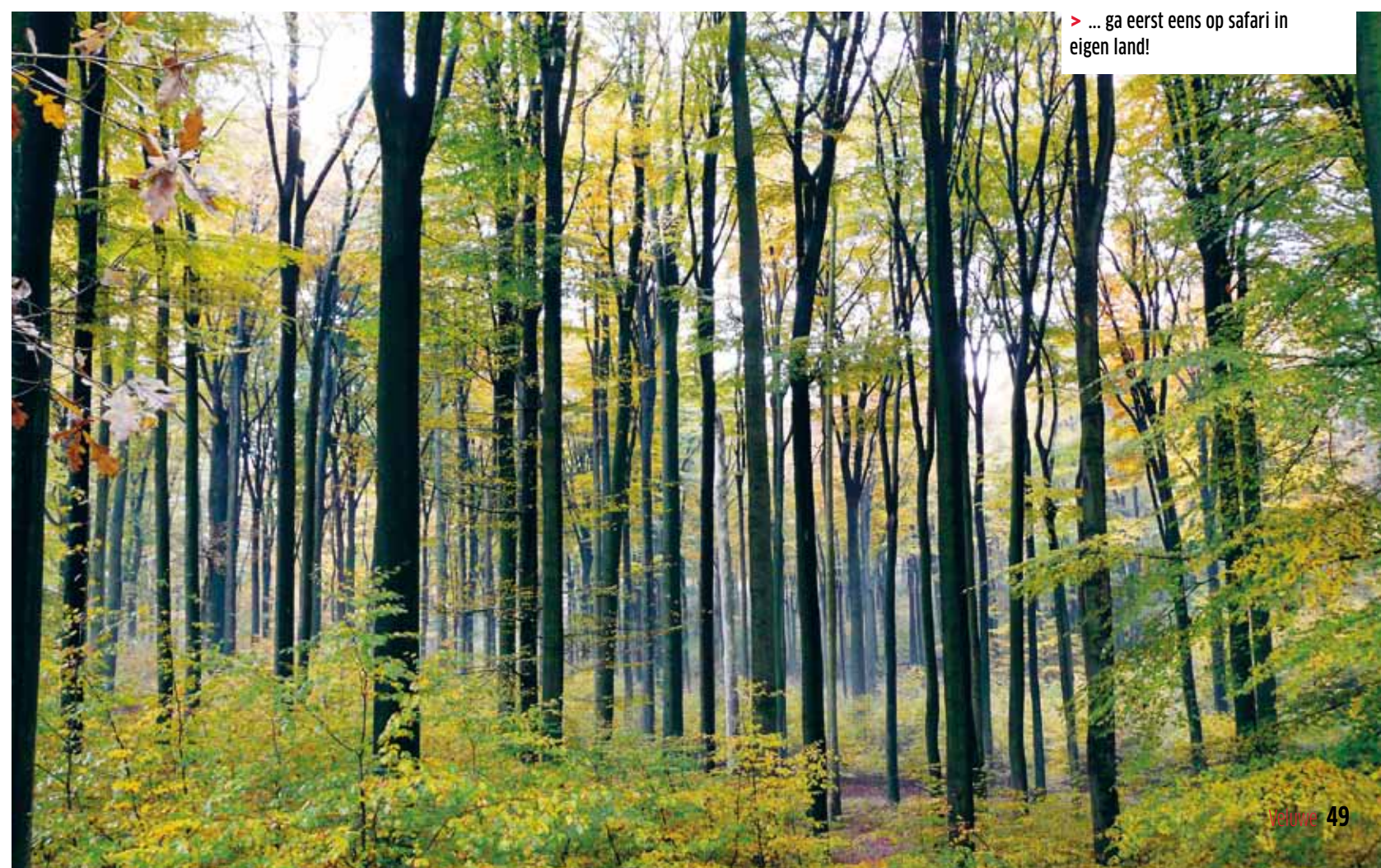
> Infrastructuur van het wild. De ingesleten dagelijks gebruikte routes noemen we 'wissels'.

Een eindeloze Veluwe. Dat is sinds een aantal jaren een slogan van de provincie, maar verdient nog altijd de nodige aandacht. Op de Veluwe zijn vele barrières - infrastructuur en hekken - die doorgang onmogelijk maken. Denk aan provinciale wegen, snelwegen en spoorlijnen. Ze doorsnijden routes van mens en dier - ook dieren lopen vaste routes en hebben hun paden. Met de aanleg van ecoducten wordt de diereninfrastructuur deels hersteld. Maar er zijn nog steeds veel hekken om eigendommen heen en langs wegen en spoorlijnen. Die 100.000 hectare mag dan aaneengesloten bosgebied zijn, het is wel opgeknipt in heel veel ontoegankelijke stukjes, waarin dieren opgesloten zitten en waar andere dieren niet langs kunnen. De oostzijde van de Veluwe, bij Apeldoorn, is omzoomd door omheinde gebieden van instellingen, campings, huisjesterreinen, landgoederen en sportcomplexen tussen het Veluwemassief en de flanken van de Veluwe richting de IJssel. Voor een deel zijn barrières noodzakelijk: groot wild dat drukke wegen oversteeft kan gevaarlijke situaties opleveren.

Maar er worden zo ook kansen gemist: de toegankelijkheid van de Veluwe voor de mens en de relatie tussen de stad en de Veluwe kan veel beter en aangenamer. Verschillende omheinde terreinen verliezen tegenwoordig hun functie, komen vrij en kunnen herontwikkeld worden. Dat biedt de mogelijkheid deze terreinen te ontwikkelen tot nieuwe, bijzondere culturele enclaves. Met nieuwe, hedendaagse vormen van architectuur kan een nieuwe doelgroep aangesproken worden. Nu eens geen kinderattracties en seniorenactiviteiten. Uitgangspunt zou moeten zijn dat storende hekken verdwijnen, waardoor de toegankelijkheid en de 'doorgankelijkheid' toeneemt voor mens en dier. Verkeersveiligheid blijft daarbij een belangrijk aspect. Op plekken waar het kan, bijvoorbeeld via groene wiggen en beekdalen, kunnen door de hekken weg te halen de stad en natuur met elkaar vergroeiën: de barrièrezones ertussen zijn opgelost.



> Vergeet de Serengeti...



> ... ga eerst eens op safari in eigen land!



> Hekwerkenlandschap: ecologische barrières en ongestructureerd beeld.



> Omheinde gebieden in de Veluwezoom bij Apeldoorn.

Wonen in het bos is iets bijzonders. Bos is altijd mooi, met mist, regen, sneeuw of zon. Maar een bos is ook donker. Dat wordt nogal eens vergeten waardoor veel woongebieden in het bos geleidelijk ontbossen. Traditionele bebouwing, met een zadeldak en lage goothoogte, heeft geen lichtinval van boven, en daar komt in het bos nu juist het enige licht vandaan! Dus voorkom dat u de neiging krijgt het bos om te gaan zagen zodra u een huis in dat bos gebouwd heeft: pas de architectuur aan op het bos, zorg dat er veel licht in de woning valt! Respecteer het bos. Dat was er eerst, dus neem als uitgangspunt dat u geen volwassen bomen omzaagt. Voeg de bebouwing onder en tussen de bomen toe. Als dat niks voor u is, maak dan een kleine 'enclave' in het bos. Ga niet de hele kavel netjes omvormen tot tuin, vol met het tuincentrum-assortiment en Heras hekwerk eromheen. Zorg dat het huis en de tuin een gecultiveerd eilandje in het bos vormen. De randen van de kavel blijven dus 'bossig', grillig en natuurlijk. Zet geen hekwerk aan de rand van de kavel aan de weg. Daarmee krijgt het bos het karakter van een strafkamp. Eventuele noodzakelijke barrières, bijvoorbeeld tegen de zwijnen, kunt u integreren in die bosrand, als houtwal, met een hekje of prikkeldraad dat in de begroeiing (varens!) en het reliëf opgaat. Met deze ingrediënten voorkomt u dat het bos-karakter verdwijnt en daarmee de kip met de gouden eieren geslacht wordt. Want u wilde toch in het bos wonen?



> Bij traditionele woningen: maak van de tuin en woning een 'enclave', een uitsnede in het bos. Laat flinke randen daaromheen bossig en werk daar ook eventuele hekwerken in weg.



> Het bos is vaak te donker voor standaard woningen. Ook levert het bij een onaangepaste woning een merkwaardig, onverzorgd beeld op als het bos tot aan de gevel komt.



> Meestal is het bos de dupe als de architectuur niet aan het bos is aangepast: in veel boswijken vindt kaalslag plaats.



> Het kan ook anders: neem het bos als uitgangspunt! Het kan prachtig zijn om het bos tot aan de gevel te laten komen. Let goed op het licht: gebruik veel en grote ramen. Maak handig gebruik van het licht van boven door het gebouw 'open te werken' met dakramen, patio's etc. (Architect: ARTechnic architects/Kotaro Ide www.artechnic.jp)



> Neem bestaande bomen als uitgangspunt. Die waren er het eerst! Ze zijn juist een verrijking van de woning of het terras dat daar omheen is gebouwd.