

\* In Uddel is een huis nog zoals een kind het zou tekenen: een bouwlaag met daarop een kap in een eenvoudige vorm zonder uitbouwen of verdraaiingen

# Uddel





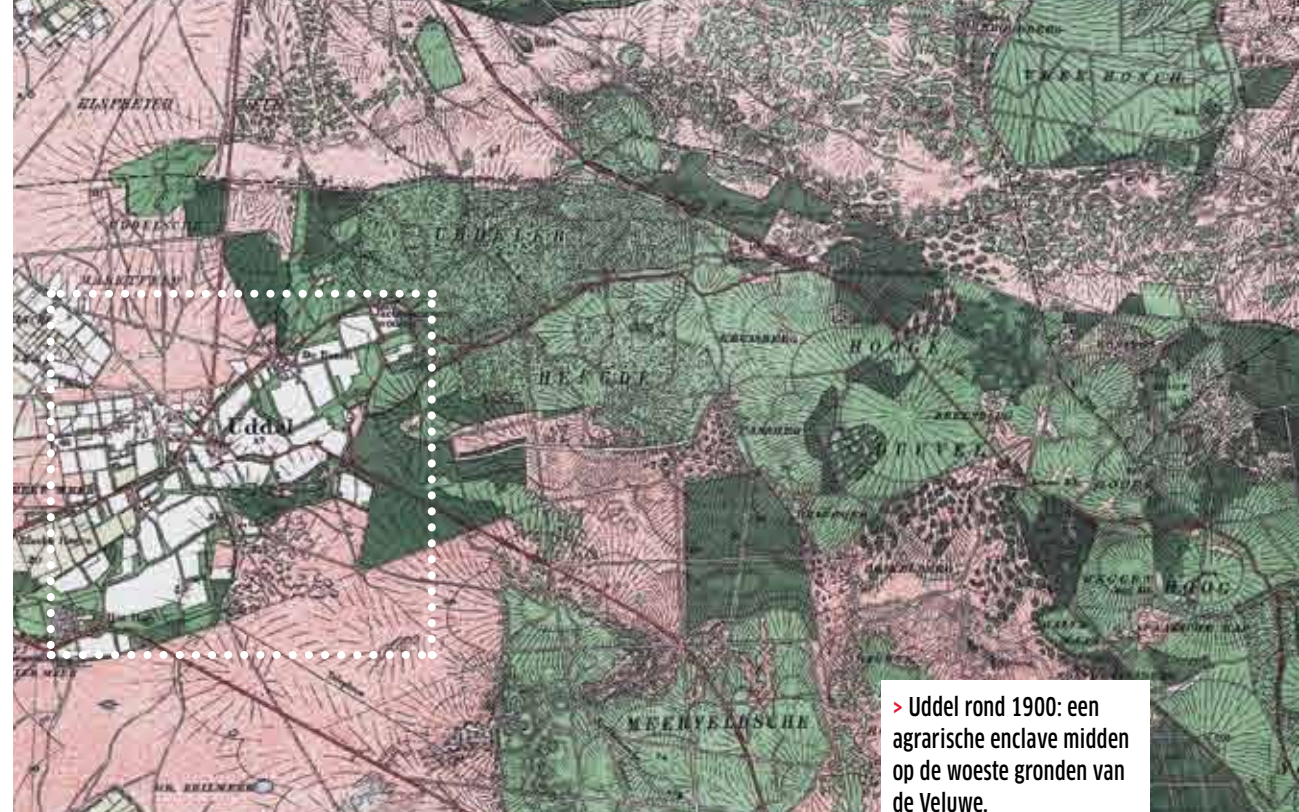
## > Ontstaansgeschiedenis

Eeuwenlang was Uddel een geïsoleerde agrarische enclave. Het dorp vormde het hart van een uitgestrekt gebied met kampen, weidegronden, heide, bos, beken en vennen. Pas na de ontginning van de noordwestelijk gelegen natte heidegronden in de negentiende en vroeg twintigste eeuw groeide het dorp geleidelijk uit tot de huidige kern. De aanwezige oude heidepaden werden als ontginningsassen opgepakt. Hierlangs ontstond een steeds verdichter patroon van particulier ontwikkelde lintbebouwing met een kern rondom het kruispunt van de Elspeterweg/Aardhuisweg. Na de Tweede Wereldoorlog groeide Uddel fors uit. Naast particuliere uitbreidingen binnen de lintstructuur kwam er ook een aantal planmatige uitbreidingen. Ten noorden van de Elspeterweg waren dit vooral rijtjeswoningen langs bestaande wegen. Ten zuiden van deze weg kwamen meer in zichzelf gekeerde wijkjes, waarvan de Zandsteeg het meest recente voorbeeld is.

De landbouwspecialisatie, mechanisatie en schaalvergroting hebben veel invloed gehad op Uddel. In en rond het dorp ontstond veel aan landbouw gerelateerde bedrijvigheid: loonwerkbedrijven, veevoederproducenten en slachterijen. De huidige grote bedrijven en de intensieve veeteelt met grote schuren bepalen zowel in als rondom het dorp het beeld van Uddel als modern landbouwdorp.



> Het hart van Uddel is sinds mensenheugenis de 'viersprong'. Tot begin twintigste eeuw een lieflijk geheel van zandpaden.



> Uddel rond 1900: een agrarische enclave midden op de woeste gronden van de Veluwe.



> Uddel nu: een sterk verdichte lintstructuur dat uitwaaiert in het landschap.

## > Ruimtelijke ingrediënten

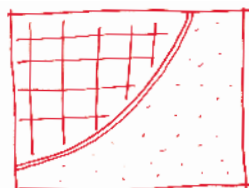
### Een verdichte structuur op de overgang van twee landschapstypes

Binnen het dorp is een opvallend verschil zichtbaar tussen het noordwestelijke deel (ten noorden van de Elspeterweg) en het zuidoostelijke deel. Dit komt omdat het dorp precies op de overgang ligt van twee landschapstypen: het oude kampenlandschap in het zuidoosten en het jongere heideontginningslandschap in het noordwesten.

Het kampenlandschap – en daarmee de zuidoostelijke dorpsrand – is ouder en rijk aan reliëf. Wegen zijn daardoor vaak niet recht maar gebogen en lopen met de hoogtelijnen mee of kronkelen ertegen op. Zowel op de oude paden als in de nieuwere uitbreidingswijkjes zie je dit terug in het wegenpatroon met korte, lichtgebogen wegen.

Het heideontginningslandschap aan de noordwestzijde is jonger en strakker van opzet. De heidegronden zijn op een planmatige manier ontgonnen, waarbij de oude, lange paden over de heide in de loop van de tijd zijn verhard tot ontsluitingswegen. Dit gebied heeft dan ook een kruisend patroon van rechte wegen. Doordat ze elkaar overlappen ontstaan er op de snijpunten overhoeken die altijd onbebouwd zijn gebleven. Deze typisch Uddelse ‘driehoekjes’ zijn bijna de enige openbare ruimte in het dorp.

Zowel de rechte als de meer gebogen wegen zijn verkaveld met een herhaling van dezelfde lintbebouwing van individuele kavels met kleine huisjes. Alleen de naoorlogse nieuwbouw wijkt hiervan af, doordat hier vaak ‘stadse’ rijtjes zijn gebouwd op kleine kavels in plaats van losse huizen op grote kavels.



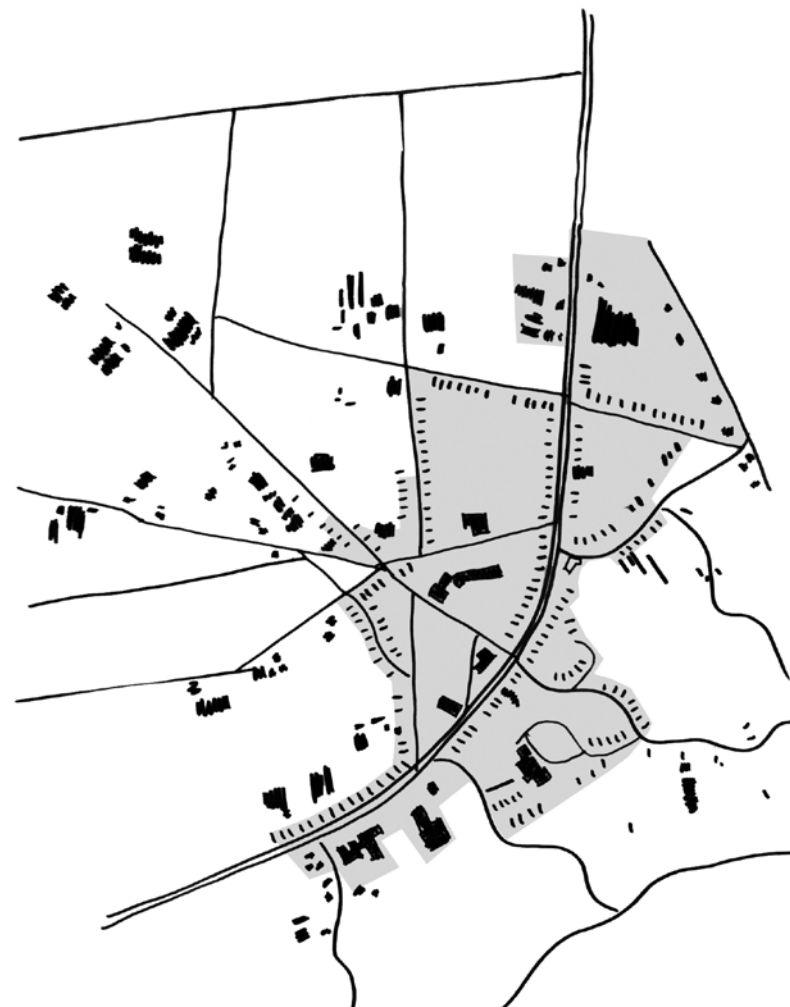
★ Bouw voort op de verschillen in de twee landschappen rond Uddel: het kampen- en heideontginningslandschap



★ Maak ten zuiden van de Elspeterweg gebogen straten, die aansluiten op het historische patroon van het kampenlandschap



★ Maak in het noordelijk deel van Uddel juist rechte wegen, die doorlopen in het rationelere jonge ontginningslandschap



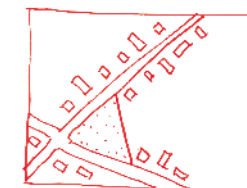
> Uddel is opgebouwd uit een kruisend patroon van oude landwegen. Die zijn als kapstok gebruikt voor verdichting van de lintbebouwing. Op het kruispunt midden in het dorp ontstond de kern.



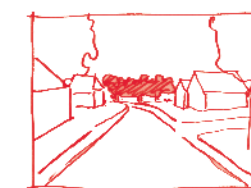
★ Bouw geen twee keer hetzelfde type woning naast of tegenover elkaar



★ Laat rooilijnen verspringen



★ Laat plekken op hoeken en kruisingen open, zodat het dorp luchtig en groen blijft



★ Zorg voor zicht op het landschap dat buiten het dorp ligt

## Een bouwtraditie van eenvoud en bescheidenheid

In Uddel is een huis nog een huis zoals een kind het zou tekenen: één bouwlaag met daarop een kap, een eenvoudige vorm zonder uitbouwen of verdraaiingen. Dat kan een enorme saaiheid opleveren, maar juist in Uddel is te zien hoe met allerlei variaties in richting, kleurstelling, positie op de kavel en positionering van bijgebouwen er toch een fraai dorps en eigen beeld kan ontstaan.

## Variatie in richtingen van de kap

In het buitengebied en langs de oude historische linten zoals de Aardhuisweg is de plaatsing van de woningen vaak gekoppeld aan de kavelrichting en niet georiënteerd op de weg. In de wat grotere wijkjes zijn vaak meerdere woningen op gelijke wijze georiënteerd op de weg, waardoor er lange eenduidige gevelwanden ontstaan die eerder stedelijk dan dorps aandoen. Op de plekken waar op kleinere schaal woningen zijn toegevoegd zie je meer variatie. Sommige woningen staan met de kop naar de weg, terwijl andere met hun kap er parallel aan staan.



★ Maak een Uddels huisje: één laag met kap



★ Hou het eenvoudig: vermijd opsmuk of uitgesproken dorpsvreemde elementen



★ Oriënteer woningen op het bebouwingslint, zodat ze met het gezicht naar de straat toe staan



★ Varieer de kaprichting langs het bebouwingslint



> Typisch Uddels architectuurbeeld: eenvoudige basisvormen maar met een individuele expressie door verschillen in baksteenkleur, detaillering en oriëntatie.





> Bijgebouwen staan in Uddel los van het huis en hebben altijd een schuin kapje.



## Variatie in baksteenkleur

In Uddel zijn alle huizen van baksteen, maar elk huis heeft wel zijn eigen baksteentint. Door de kleurverschillen zie je als je door een straat kijkt toch een dorps beeld van individuele huizen met een eigen gezicht. Maar omdat de huizen allemaal lichtbruin tot lichtrood zijn, is er geen sprake van grote kleurcontrasten maar van een bescheiden variatie in tinten.

## Bijgebouwen met kappen

Opvallend is dat in Uddel elk gebouw – van kerk tot woning en van schuur tot kippenhok – een kapje heeft. Dit geeft op zich al een sterk dorps beeld. Doordat de bijgebouwen vaak ook een andere kaprichting hebben dan het hoofdgebouw, versterken ze nog eens extra de variatie, wat weer bijdraagt aan het dorpse karakter.



★ Maak eenvoudige kapvormen



★ Bouw met baksteen en sluit aan op de bescheiden Uddelse kleurstellingen, waarbij elk huis een eigen tint heeft



★ Zet bijgebouwen los van de hoofdwooning, geef ze een kap en varieer in de positie en oriëntatie

## Stadse invloeden

Aan de huizen die de afgelopen jaren in Uddel zijn gebouwd, zie je de neiging om de dorpse soberheid en bescheidenheid los te laten. Sommige nieuwe gebouwen krijgen glimmende dakpannen en glinsterend metselwerk in kleurstellingen die afwijken van het gebruikelijke kleuren-gamma. Het resultaat heeft dan iets dubbelzinnigs. De vorm draagt wel uit dat het gebouw hoort bij de bescheiden dorpse structuur, maar de gebruikte kleuren en materialen suggereren dat het gebouw eigenlijk iets heel bijzonders is. Juist bij deze plekken wringt de schoen.

Voor Uddel is het belangrijk om te zoeken naar bouwoplossingen die voldoen aan de behoefte naar uitgesprokener woningen en die tegelijkertijd ervoor zorgen dat het sobere Uddelse karakter voelbaar blijft. Dit vraagt met name in de architectuur een zekere terughoudendheid in materiaalgebruik. Het dorp zelf biedt immers een bijna onuitputtelijke bron van inspiratie door de historische nuances in bouwstijlen.

## Voortuinen versieren het huis

Een voortuin in Uddel is vaak een bloemrijk, netjes ingericht en keurig onderhouden lapje grond. De voortuin is er niet om je huis af te scherpen van de omgeving, zoals bijvoorbeeld in Hoog Soeren, maar om het huis te versieren. Daar waar de woningen vaak sober zijn in hun vorm, materiaalgebruik en detailleringen, zijn de tuinen rijk aan kleur, vormsnoei en beplanting. De voortuin is daarmee het uithangbord, de deurmat en de etalage van het huis ineens. Een Uddelse voortuin is dan ook vaak groen en vrij open ingericht zonder hoge hagen of bomen. Dergelijke beplanting staat eerder tussen of achter de woningen.



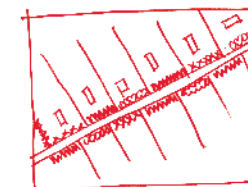
> Zorgvuldig ontworpen woningen die echter los staan van de Uddelse bouwtraditie van één laag met kap.



> Uddels trots: de voortuin als etalage van de woning.



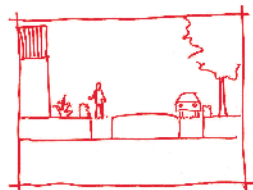
★ Maak voortuinen met voldoende diepte



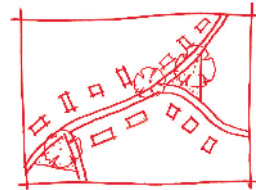
★ Zorg voor gevarieerde groene erfafscheidingen in de vorm van lage (vormsnoei) hagen



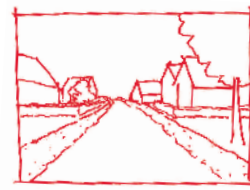
> Het groene karakter van het dorp wordt gedragen door de grote bomen op overhoeken van kavels, in tuinen of bij kleine kruisingen.



★ Maak wegen zonder stoepen maar met brede gecombineerde loop- en parkeerstroken



★ Plant waar het kan bomen op overhoeken en rond kruisingen van wegen



★ Vergroot het netwerk van grindbermen

## Openbare ruimte met dorps karakter

Veel straten in Uddel hebben nog een dorps beeld. Dit komt naast de dorpse karaktertrekken van de bebouwing en ook door de inrichting van de openbare ruimte. Alle wegen in het dorp zijn verhard, maar stadse oplossingen als trottoirs met tegelpaden ontbreken nog op veel plekken. De relatief smalle asfaltwegen hebben vaak grindbermen, die door hun losse, zachte uitstraling sterk bijdragen aan een dorps en Uddels beeld. Langs de Elspeterweg/Garderenseweg is te zien wat er gebeurt als weggebruikers door de verkeersdruk van elkaar gescheiden worden. Door de brede asfaltweg met fietspaden en trottoirs is de kleinschaligheid en ontspannenheid van een dorpsstraat verloren gegaan en verworpen tot een grote verkeersader.

## Grote solitaire bomen op kavels houden het landschap voelbaar

Door de sterke verdichting van het dorp in de afgelopen vijftig jaar is veel groen uit het dorp verdwenen. Het omliggende landschap is daardoor steeds minder goed voelbaar tot in het hart van het dorp. De grote solitaire bomen die in veel achtertuinen staan, vangen dit gemis aan lucht en groen in het dorp deels op. Ze suggereren ruimte en een landschap dat er eigenlijk niet meer is.

Buiten de solitaire bomen op de kavels vind je in de openbare ruimte nauwelijks bomen. Vroeger stond alleen langs de provinciale weg laanbeplanting. Deze is vrijwel geheel verdwenen. De overige wegen waren en zijn onbeplant, met uitzondering van de typisch Uddelse overhoeken bij kruisende wegen waar vaak wel een groepje bomen staat.