

* Het dorp en zendcomplex zijn diep verstopt in de Veluwe bossen. De weg vormt de verbindende schakel tussen de losse objecten en de buitenwereld

Radio Kootwijk



HALLO
BANDOENG!
1928 1938
28-2



> Ontstaansgeschiedenis

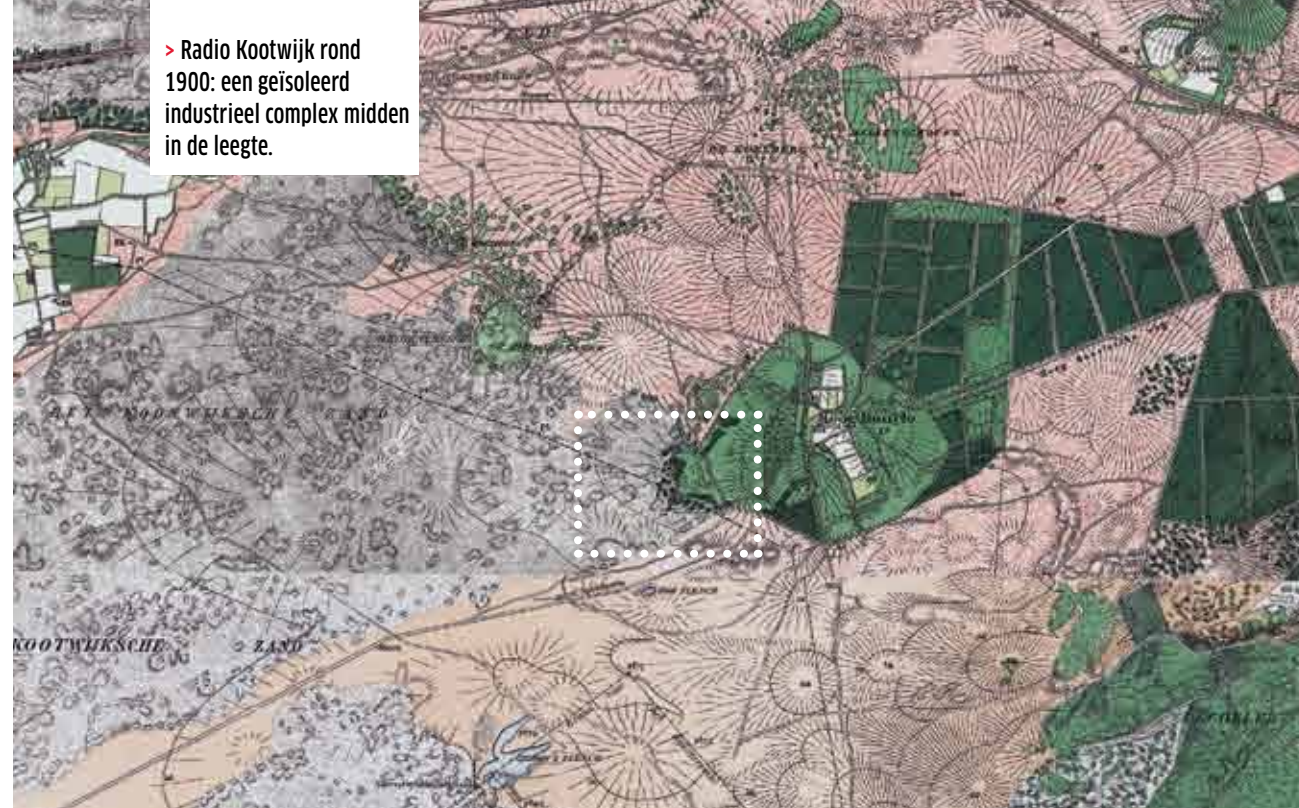
Radio Kootwijk neemt een bijzondere positie in tussen de Apeldoornse dorpen. Dit dorp is niet geleidelijk ontstaan, maar in de jaren twintig van de vorige eeuw in één keer gebouwd voor de werknemers van het langegolfzendstation Radio Kootwijk. Voor die tijd was hier alleen woest heidegrond, bos en de historische agrarische enclave Hoog Buurlo. Om het zendstation te kunnen bouwen werd naast een eigen werkspoor de Radioweg en de Turfbergweg aangelegd. Aan de eindpunten lagen de zendstations (gebouwen A, C, D en E) en de daarbij behorende technische bijgebouwen. Op het punt waar beide wegen samenkomen (de driehoek) kwamen kleine clusters rijtjeswoningen, twee-onder-één-kappers en ook villa's voor de werknemers van het zendstation.

Het dorpsdeel van Radio Kootwijk is sinds de bouw niet echt veranderd. Veel woningen zijn wel uitgebouwd of hebben bijgebouwen gekregen, maar de opzet van het dorp en de verdeling van de woningen is nog hetzelfde. Het complex Radio Kootwijk inclusief het dorpsdeel valt onder rijksbescherming. Het is een beschermd dorpsgezicht.



> Woningen voor werknemers van het zendcomplex midden in de eindeloze Veluwe. Hier het directie-/ingenieursgebouw.

> Radio Kootwijk rond 1900: een geïsoleerd industrieel complex midden in de leegte.



> Radio Kootwijk nu: een beschermd dorpsgezicht dat nauwelijks is veranderd in honderd jaar.



> Ruimtelijke ingrediënten

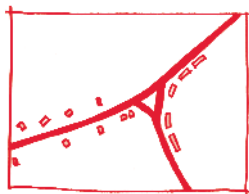
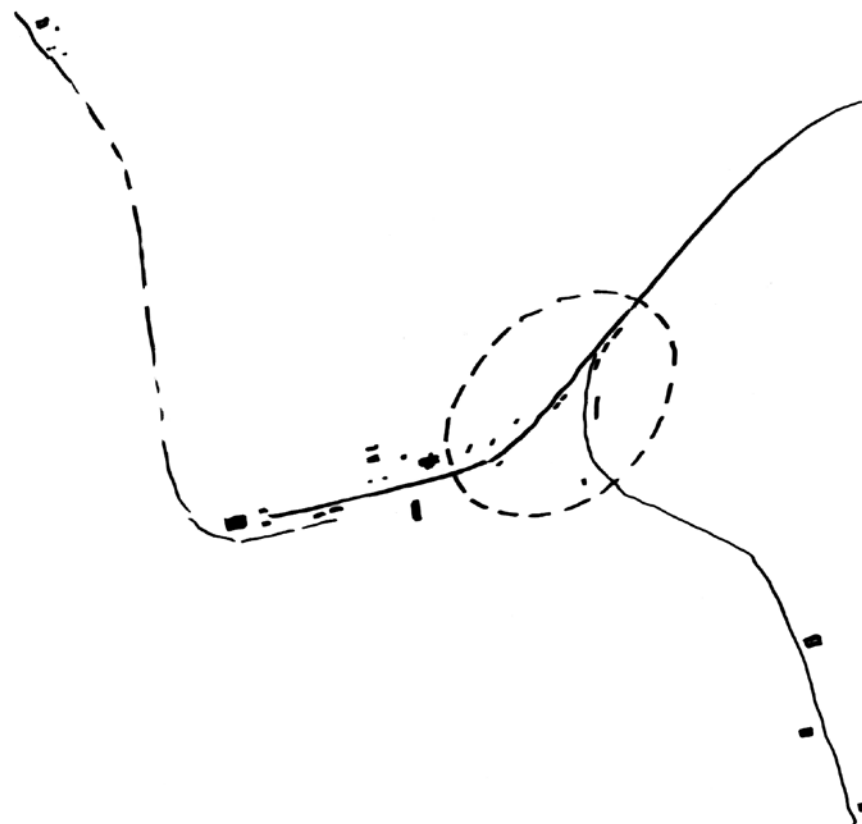
Wonen zonder overburen

Het dorp Radio Kootwijk is niet meer dan een verzameling woningen langs de Radioweg en Turfbergweg. Bijzonder is de historische en ruimtelijke koppeling met het zendcomplex Radio Kootwijk en de ligging diep in de Veluwe bossen.

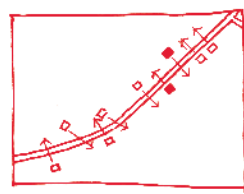
Radio Kootwijk heeft drie type woningen. Ze zijn gebundeld in los van elkaar liggende clusters. Bijzonder is dat geen enkele woning direct aan de overzijde van de weg een 'overbuurman' heeft. Dit maakt dat overal het omliggende bos voelbaar is.

De eenvoudige rijtjeswoningen en de twee woonblokjes van twee-onder-één-kappers liggen rondom de centraal gelegen driehoek. De blokken hebben een grote eenduidigheid in rooilijn, volumeopbouw en kavelgrootte. De detaillering is per blok wel verschillend.

De villa's liggen op grote kavels op open plekken in de bosrand. Doordat de villa's wat verder van de weg af liggen, zijn ze maar gedeeltelijk zichtbaar. De villa's zijn ontworpen door de architect die ook het hoofgebouw en de watertoren heeft ontworpen; J.M. Luthmann. Opvallend is wel dat de villa's een geheel eigen traditionele baksteenarchitectuur hebben. Deze wijkt af van de vernieuwende stijl die de architect heeft toegepast voor onder andere het zendgebouw.



★ Bouw voort op de bestaande structuur: rijtjes bij rijtjes, villa's bij villa's



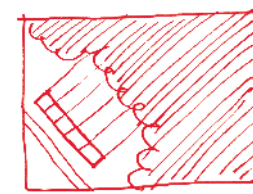
★ Bouw niet tegenover elkaar maar in een verspringend patroon



★ Maak eigentijdse vertalingen van oorspronkelijke woningen, zodat het verschil tussen oud en nieuw herkenbaar is



★ Zorg ervoor dat de villa's aan alle zijden met bos omringd zijn



★ Behoud de zachte overgangen naar het omliggende bos en maak geen harde of formele erfafscheidingen

> De woningen van Radio Kootwijk zijn onlosmakelijk verbonden met het voormalige zendcomplex Radio Kootwijk. De wegen en het voormalige spoor verbinden de losse gebouwen met elkaar tot een kralen snoer.

Deel van een groter geheel

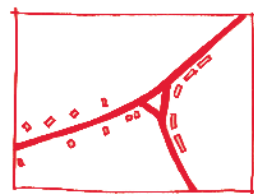
Het feit dat het dorp deel uitmaakt van het zendcomplex Radio Kootwijk, maakt het dorp bijzonder maar ook kwetsbaar. De ruimtelijke samenhang is zowel binnen het dorpsdeel als met het totale complex nog sterk aanwezig, maar staat onder druk door allerlei op zichzelf kleine aanpassingen aan de woningen, tuininrichtingen en openbare ruimte.

De openbare ruimte van de wegen, wegbermen, taluds en ondersteunende elementen zoals verlichting en meubilair zijn essentieel in de beleving van de samenhang. Juist de openbare ruimte is zeer sober, wat aansluit op het bedrijfsmatige karakter van het zendcomplex.

De driehoek vormt als brinkachtige ruimte het hart van het dorp. Van oudsher is dit de plek waar bijzondere elementen in de openbare ruimte zijn geclusterd, die de verbondenheid van het dorp en het zendcomplex benadrukken. De plek is kwetsbaar voor verstoring met nieuwe elementen zoals containers of verkeersborden. Er zijn al allerlei aanpassingen voor de verkeersveiligheid doorgevoerd, zonder dat daarbij aandacht besteed is aan het effect op de totale ruimtelijke en cultuurhistorische opzet van het gebied.



> De rijtjeswoningen zijn sober en eenduidig.



★ Zorg ervoor dat de openbare ruimte van de wegen eenduidig en robuust is zodat er samenhang ontstaat



★ Hanteer de oorspronkelijke symmetrieas van de driehoek als leidend ruimtelijk principe



> De villa's zijn expressief en vormen open plekken in het bos.



> De openbare ruimte verbindt alle, vaak verspreidliggende woningen van het dorp.