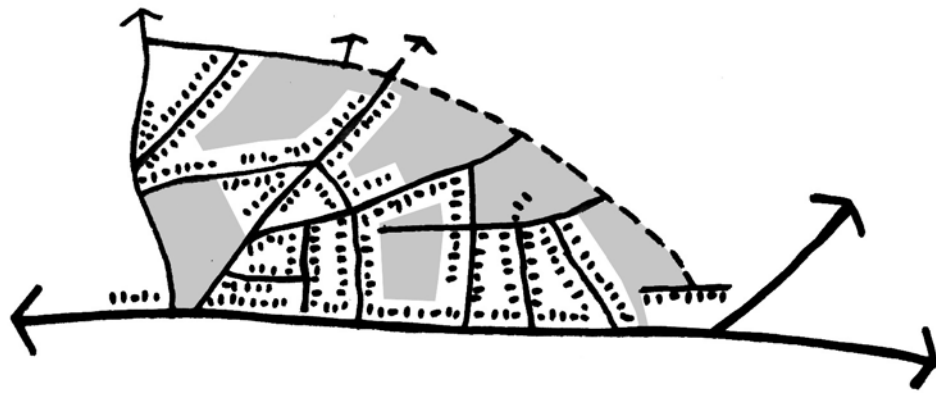
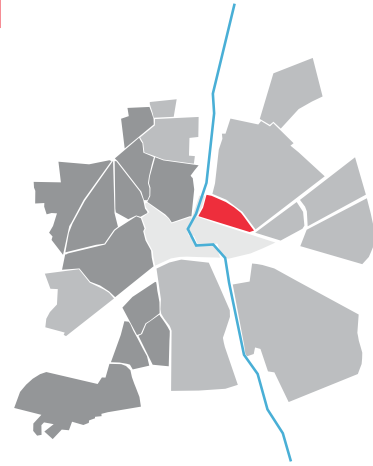


Oud Zevenhuizen



> De ruimtelijke opbouw van Oud Zevenhuizen: een klein gebied met stukjes oude linten, ingeklemd tussen de Deventerstraat en de nooit gerealiseerde ringweg. De ruimte tussen de linten zijn opgevuld met afzonderlijke buurtjes.



De naam Zevenhuizen verwijst naar het oude buurtschap Zevenhuizen dat ten zuidwesten van Nieuw Zevenhuizen ligt. Dit buurtschap werd al in de zestiende eeuw genoemd in archiefstukken als een 'kamp met zeven huizen'.



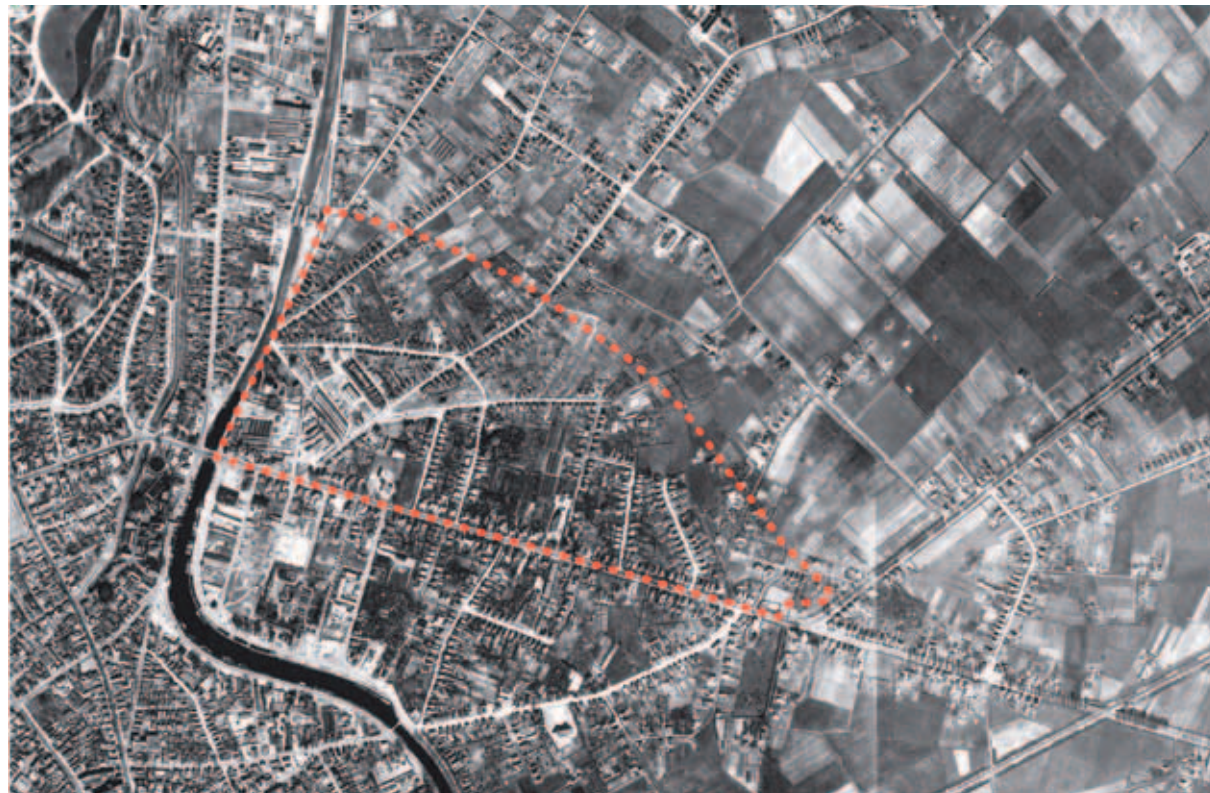
> Eilandje in de stad



> Het buurtschap Zevenhuizen lag tot na de Tweede Wereldoorlog buiten de stad temidden van de weilanden.

Langs de Trekweg en de Oosterlaan lag tot het begin van de twintigste eeuw een klein buurtschap: Zevenhuizen. Het gebied eromheen bestond uit agrarisch gebied. Van oorsprong bestond het buurtschap uit een aantal boerderijen rondom een kruispunt van veldwegen, die vanuit het dorp richting de oostelijk gelegen velden en akkers liepen. Met de aanleg van het Apeldoorns Kanaal werd die route doorgeknipt en verlegd naar de brug in de Deventerstraat. Vanaf dat moment werd de Trekweg een steeds belangrijker route vanuit Apeldoorn, omdat die route iets oostelijker lag dan de oude routes. De gaten tussen de linten vulden zich steeds verder met woningen en ook tussen de linten werden nieuwe straten aangelegd en woningen gebouwd.

Juist in dit gebied komt de geleidelijke dorpsgroei van de negentiende en twintigste eeuw samen met de explosieve groei van de stad na de oorlog. Daardoor lijkt Zevenhuizen in niets op het grote, moderne zusje Nieuw Zevenhuizen, maar vormt het een eigen wereldje: een eilandje in de stad.



> Op de luchtfoto uit 1950 is te zien dat de oude linten die de opzet van Oud Zevenhuizen bepalen, doorliepen tot in de open weidegebieden.

> Aangenaam rommelig

Beeldbepalende ingrediënten:

- ★ Oude lintjes en nieuwe straatjes
- ★ Succesvol vernieuwen vraagt om een frisse blik

Oude lintjes en nieuwe straatjes

Voormalige agrarische verbindingswegen zoals de Trekweg tussen de agrarische gronden van het Kopermolense Veld, de Doggersbank en het verder weg gelegen Anklaarsche Veld zijn nog steeds herkenbaar als oude lintjes. Er staat veel oudere bebouwing en de wegen hebben net als de woningen een dorps- en beetje rommelige inrichting met hoeken, bochten en deels oude bestrating.

Toen de linten grotendeels waren bebouwd en het oude Zevenhuizen steeds meer aan de stad vastgroeide, werden er nieuwe wegen toegevoegd. Meestal haaks op de Deventerstraat en met bochten en dwarsstraten verbonden aan de oude linten. In die nieuwe straatjes werden geen boerderijen en Apeldoornse huisjes gebouwd maar burgerwoningen, kleine villa's en werkgebouwen, zoals loodsen en pakhuisen.

De nieuwe straatjes zijn wat formeler, rechter en geordender dan de oude linten. De woningen staan in eenzelfde rooilijn en hebben consequent een voortuin, die in de oude linten soms ontbreekt omdat (werk)panden direct aan de straat stonden.

Toch vermengen de oude linten en de nieuwe straatjes zich in het oude Zevenhuizen op een natuurlijke manier. Ze hebben ongeveer dezelfde bebouwingshoogte en de woningen staan nagenoeg even ver uit elkaar. Daarnaast zijn beide langzaam opgevuld met bebouwing, waardoor er veel verschillen zijn in architectuurstijl.

De laatste 'restruimtes' die overbleven toen de Sluisoordlaan werd bebouwd, zijn in twintig jaar tijd opgevuld met hofjes. De woningen hebben dezelfde bebouwingshoogtes als in de oude linten, waardoor ze op een natuurlijke manier in het dorps beeld passen. Hier zijn wel rijtjes gebouwd maar met zoveel variatie in richtingen dat ze toch een gevarieerd beeld opleveren.



> Aan de losse bebouwing maar ook de wisselende breedte van de straat en de stoepen herken je een oud lint dat niet is bedacht maar geleidelijk is ontstaan. Oud Zevenhuizen ligt er vol mee.



> In de loop der tijd zijn de linten opgevuld met nieuwbouw. Ongeveer even hoog, niet te veel van hetzelfde en ook lekker rommelig in de rooilijn, waardoor het eindresultaat na honderd jaar bouwen toch goed past.



> De aanleg van het Apeldoorns Kanaal en de daarbij behorende weg erlangs (Kanaal Noord) kapt het oude lint af, waardoor er allerlei rare overhoeken ontstonden. Het zijn nooit goed ingepaste plekken geworden, zoals hier aan het begin van de Oosterlaan.



> Nieuwere straatjes in Zevenhuizen herken je aan een rechter verloop en minder variatie in hoogte, vorm en rooilijn van de huizen. Verder is de architectuur even gevarieerd als langs de oude lintjes, waardoor straatjes en lintjes mooi in elkaar overgaan.



> De laatste invulling van Zevenhuizen in de jaren tachtig bestaat uit hofjes met nieuwbouw. Ook hier wordt de afwisselende opzet doorgezet in de rooilijnen, kaprichtingen, grote voortuinen en het handhaven van dezelfde bouwhoogte.



> Rechts op de foto een latere invulling van een straatje, waarbij bewust afwisseling is gezocht door een huistype drie keer te herhalen en daarnaast iets anders neer te zetten. Daardoor blijft de afwisseling in het straatbeeld in stand.



> Nieuw element uit de jaren tachtig zijn ook de veldjes en het vele groen die in hofvormen zijn toegevoegd, vooral op die plekken waar bij de rijwoningen voortuinen ontbreken of veel kleiner zijn dan in de lintjes en de straatjes.

Tip!

- ★ Respecteer de vaste hoogte van de woningen en de lage gootlijnen.
- ★ Maak ook bij seriematige herontwikkelingen voldoende variatie.
- ★ Bouw in de linten en straatjes losstaande huizen met ruimte aan de beide zijanten.
- ★ Houd de architectuur in de hofjes sober en eenvoudig.
- ★ Zorg dat rijwoningen zonder zijtuinen wel grote voortuinen hebben die voor losheid en zachtheid zorgen.

Succesvol vernieuwen vraagt om een frisse blik

In een oud buurtje als Zevenhuizen wordt altijd wel ergens verbouwd of vernieuwd. Vaak worden panden in oude glorie hersteld of zorgvuldig aangepast aan de wensen van nu. Toch is er nog winst te behalen. Eigenaren zouden meer rekening kunnen houden met de invloed die hun pand heeft op het straatbeeld en het historische karakter van de omgeving. In dit kookboek staan in hoofdstuk 4 basisrecepten die een frisse blik geven op wat zoal bij verbouwen en vernieuwen komt kijken.

Zo'n frisse blik begint door eens van een afstand naar het pand te kijken. Wat valt op? Wat is zichtbaar van de woning vanaf de straat? Zijn er woningen die er als een soort broertje of zusje uitzien en als referentie kunnen dienen voor een zorgvuldige restauratie?

Bij nieuwbouw wordt er meestal wel geprobeerd om de woningen qua hoogte en architectuur in te passen in het beeld van het oude Zevenhuizen. Maar niet altijd wordt gekeken naar hoe zo'n woning dan in een tuin of op een hoek van de straat staat. Voor een geslaagde vernieuwing van de wijk is dit van groot belang, net als een passende kleur baksteen of een aansluitende dakhelling. Een mooi nieuw huis dat niet in een groene tuin maar in een verharde omgeving staat, is ook niet geslaagd. Het is minder aantrekkelijk voor nieuwe bewoners, die juist op zoek zijn naar de specifieke sfeer van het oude Zevenhuizen. Teleurstellingen zijn te voorkomen door het totaalplaatje van woning, tuin en aansluiting op de openbare ruimte vooraf goed te doordenken.



> Alle aandacht gaat naar het pand. De tuin lijkt vergeten en is een kale bestrating geworden, waar bovendien wordt geparkeerd. Eenvoudig te verbeteren door rondom het huis een haag aan te planten.



> De oorspronkelijke symmetrie (foto links) is verdwenen door de (voor dit huisje) grote luifel (foto rechts). Bovendien is de verfijning, die het buurhuis nog heeft, weggeplamurd.