

* De verschillen tussen de linten vertellen veel over de ontstaansgeschiedenis van het dorp dat groeit en groeit

Loenen





> Ontstaansgeschiedenis

Loenen is in de vroege Middeleeuwen ontstaan als een kleine agrarische nederzetting op de oostflank van de Veluwe. Samen met het dichtbij gelegen Zilven groeide het dorp eeuwenlang geleidelijk. Maar het bleef in omvang beperkt tot een verzameling boerderijen rondom een brink langs de weg tussen Eerbeek en Beekbergen.

Door de sprengkoppen en beken ontstond in Loenen al in de zeventiende eeuw een bloeiende (papier)industrie. Door de bewoners van het bij Loenen gelegen kasteel Ter Horst werden eerst de kerk langs de Eerbeekseweg en later de kerk langs de Hoofdweg gesticht. Dit gaf de aanzet voor Loenen om uit te groeien van een verzameling boerderijen tot een dorp met niet-agrarische bedrijvigheid en voorzieningen, terwijl Zilven een klein buurtschap bleef.

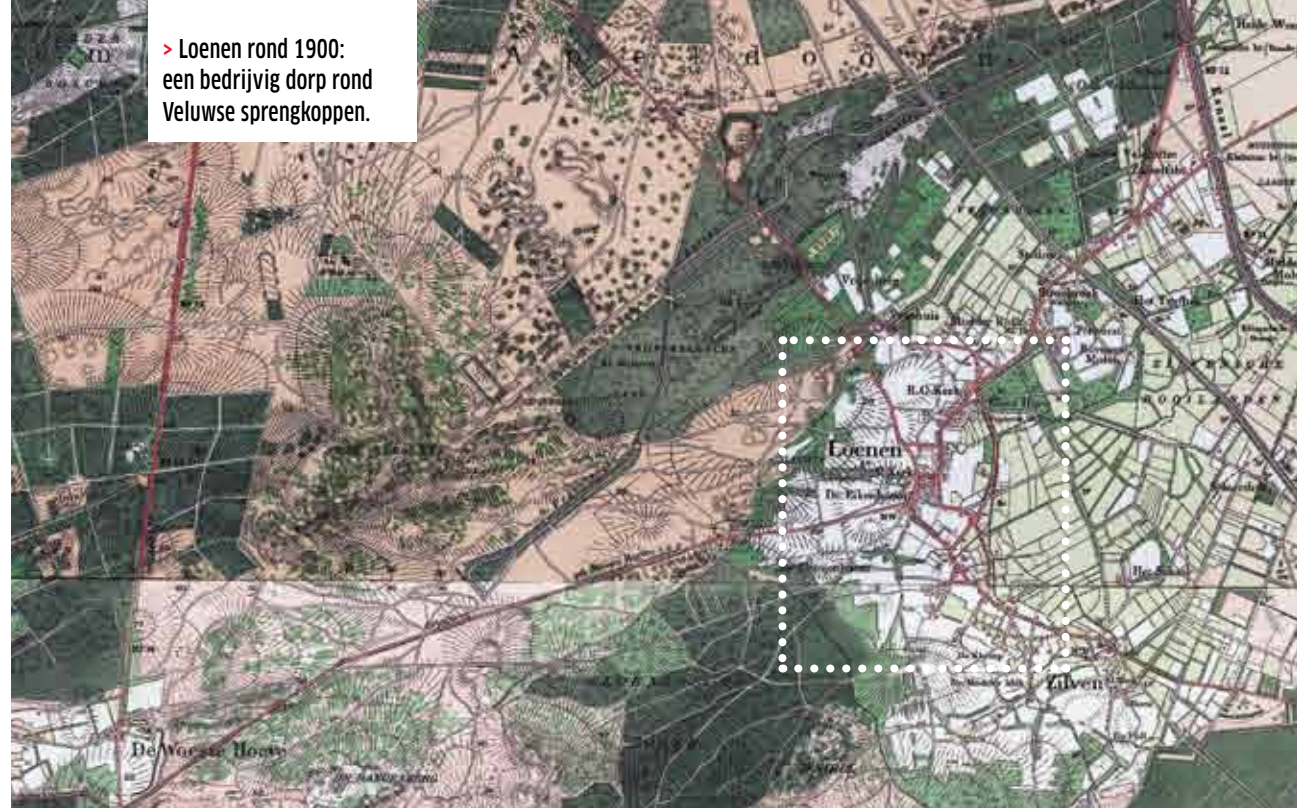
Na de Tweede Wereldoorlog is de groeikern planmatig in- en uitgebreid. Door het groeiende aantal bewoners veranderde de identiteit al snel van agrarisch naar forensendorp. Het voorzieningenniveau nam hierdoor ook toe. Langs de oude linten van de Hoofdweg en de Eerbeekseweg kwamen grotere gebouwen met winkels, kantoren of appartementen. Nieuwe woonwijken vullen de ruimtes tussen de linten op. Het dorp werd steeds compacter.

In de afgelopen jaren is de zuidkant van het dorp nog enkele keren uitgebreid en op plekken langs de oude linten zijn locaties herontwikkeld en verdicht met woningen. Het in- en uitbreiden gaat nog steeds door, waardoor het dorp langzaam maar gestaag blijft groeien.



> Naast de romantiek van het landschap buiten het dorp is ook de Eerbeekseweg al jaren bepalend voor het dorpsbeeld.

> Loenen rond 1900: een bedrijvig dorp rond Veluwe sprengkoppen.



> Loenen nu: een patchwork van wijkjes en oude linten.



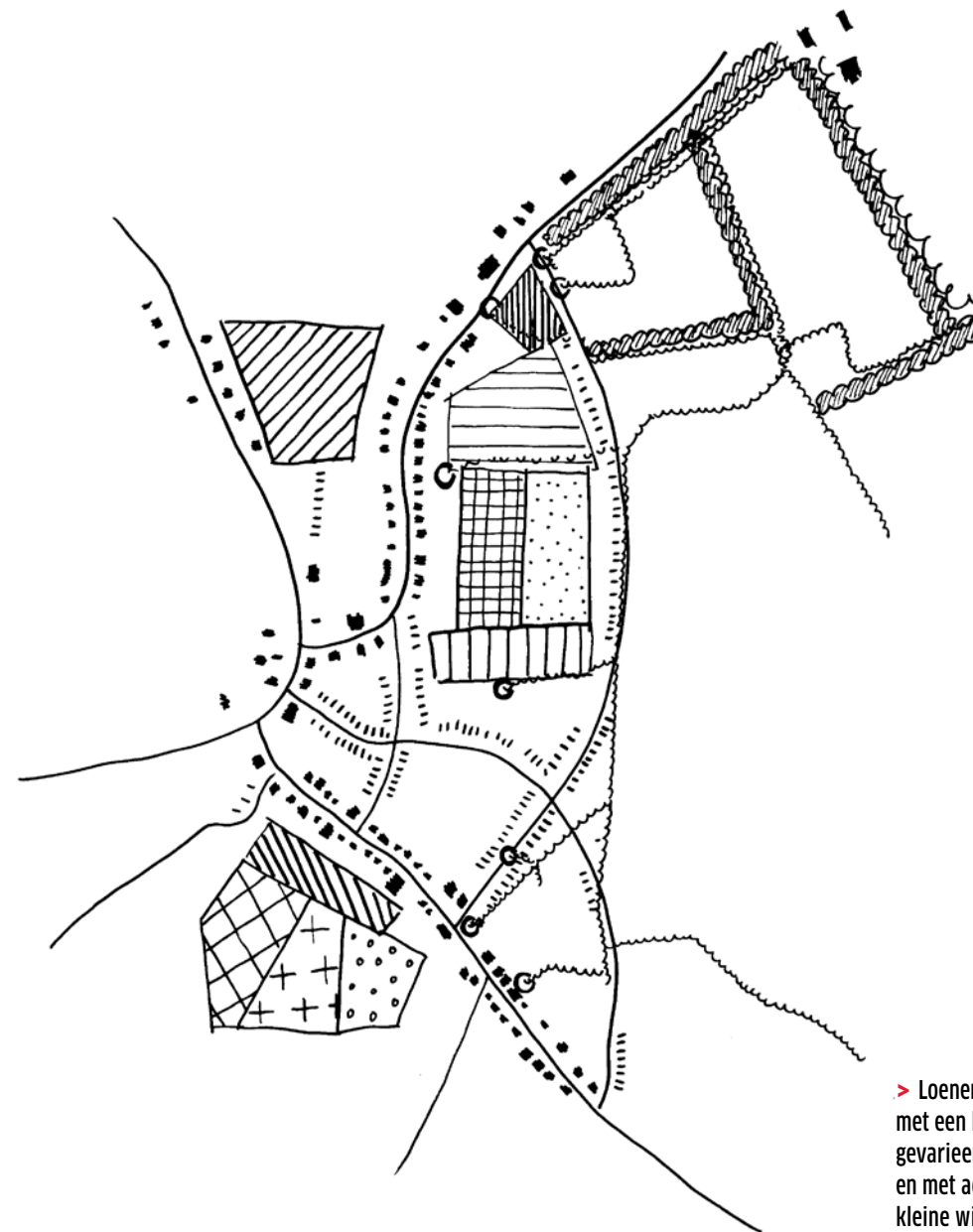
> Ruimtelijke ingrediënten

Hoofdstructuur van linten en invulling met kleine wijkjes

De oorspronkelijke lintbebouwing bepaalt nog steeds het dorpsbeeld. De kleinschalige wijkjes die achter het lint liggen, zijn voor het totaalbeeld van het dorp van ondergeschikt belang. Het verstopte karakter van deze wijkjes zorgt er wel voor dat Loenen als geheel nog een dorpse indruk maakt, ondanks het feit dat de wijkjes zelf over het algemeen weinig dorpse kenmerken dragen.

Het verschil tussen de geleidelijke ontwikkeling van de linten en de planmatige ontwikkeling van de wijkjes is ook in de openbare ruimte goed zichtbaar. Terwijl de linten gebogen zijn, hebben de wijkjes rechte wegen. De bebouwing in de linten is gevarieerd; de wijkjes herhalen hetzelfde woningtype.

Wel is elk wijkje in Loenen weer anders. De stedenbouwkundige opzet en de architectuur zijn duidelijk 'kinderen van hun tijd'. Ze laten de stedenbouwkundige voorkeuren uit verschillende perioden zien. Zo zijn de uitbreidingen uit de jaren vijftig tot zestig modern stedelijk: lange, rechte en haaks op elkaar staande wegen en herhalingen van dezelfde type rijtjeswoningen. De uitbreidingen uit de jaren zeventig en tachtig zijn een reactie hierop: een minder strakke opzet met geknikte straten en een vrijere verkaveling met wisselende bouwrichtingen. In de meest recente uitbreidingen ligt de nadruk vooral op de architectuur met veel baksteen, donkere kleuren en een nostalgische uitstraling.



> Loenen is een dorp met een historische en gevarieerde lintbebouwing en met achter de linten kleine wijken uit verschillende perioden.



★ Kies bij uitbreiding van het dorp voor (nieuwe) bebouwingslinten in lijn met de bestaande lintstructuren



★ Ontwikkel in de gebieden tussen de bebouwingslinten nieuwe, maar kleine wijken



★ Geef wijkjes een stedenbouwkundige structuur die afwijkt van de linten



★ Pas ook in planmatig ontwikkelde wijkjes de basisrecepten toe om een dorpse uitstraling te krijgen



> De Hoofdweg en Eerbeekseweg zijn de minst dorpse linten. Dat komt door de verkeerskundige indeling maar vooral door de kale aankleding van de straten.



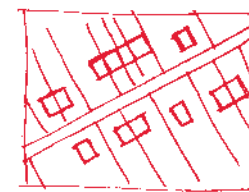
Linten met een sterke eigen identiteit

In Loenen heeft elk lint een eigen karakter. De verschillen vertellen iets over de geleidelijke ontstaansgeschiedenis van het dorp. De Hoofdweg en de Eerbeekseweg zijn van oudsher de belangrijkste wegen. Naast wonen kennen ze ook andere functies. Dat geeft deze twee wegen een gevarieerd beeld van kleine en grote, oude en nieuwe, sobere en uitbundige gebouwen. Door deze variatie kunnen de linten enorm veel verschillende gebouwen opnemen. Ze winnen met een nog grotere variatie aan gebouwen en functies juist aan aantrekkelijkheid.

De Hoofdweg en Eerbeekseweg zijn breder dan de overige linten en de inrichting is het meest stads door de verschillende van elkaar gescheiden verhardingen voor de verschillende gebruikers (voetgangers, fietsers, automobilisten). Terwijl de bebouwing langs beide wegen nog op veel punten dorps is, wringt wel de inrichting van de openbare ruimte. Beide linten komen over als een 'uitgeklede straat' waar alleen het (auto) verkeer het beeld bepaalt.



★ Zorg ervoor dat elk bebouwingslint net afwijkt in stedenbouwkundige opzet en architectonische invulling, zodat de variatie tussen de linten toeneemt



★ Bouw geen twee keer hetzelfde type woning naast of tegenover elkaar



★ Varieer binnen een straat in dakhellingen en dakvormen, zodat er een afwisselend beeld ontstaat

Kleinere of later bebouwde linten zijn kleinschaliger van opzet en hebben meer eenheid in hoogte en architectuur dan de Hoofdweg en Eerbeekseweg. Toch zijn ook deze linten heel gevarieerd. De kapvormen en kaprichtingen variëren en op de daken liggen zowel grijze als rode pannen.



★ Plaats grote en hogere gebouwen alleen in het bebouwingslint van de Eerbeekseweg of de Hoofdweg, waar zulke gebouwen al voorkomen



★ Behoud bij het inpassen van grotere gebouwen de afwisseling tussen grotere en kleinere gebouwen



★ Gebruik voor gebouwen wisselende dakpankleuren (rood en grijs)



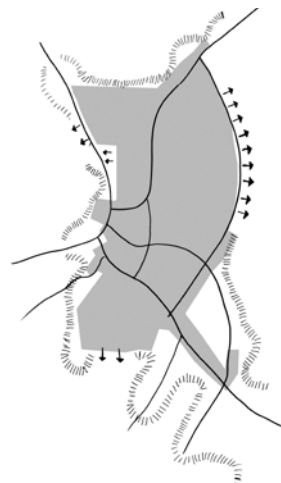
> De bebouwingslinten met alleen woningen zien er dorpsr uit, omdat ze minder breed zijn, trottoirs ontbreken en dorps materialen en kleuren zijn gebruikt.



> De weg en bomensingel langs de Horstweg zorgen voor een heldere maar daarmee ook harde grens tussen het dorp en het buitengebied. Een duidelijke grens tussen twee gescheiden werelden.



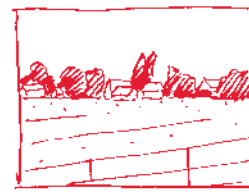
> Een zachte dorpsrand richting de enken ontstaat doordat kavels afwisselend met hun voor-, achter- of zijkant naar het landschap zijn gericht. Het dorp en landschap lopen zo op een losse manier in elkaar over.



> De afwisseling tussen zachte overgangen en plekken waar een weg voor een harde dorpsgrens zorgt.

Een dorp met harde en zachte dorpsranden

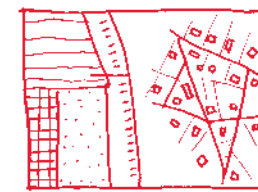
De ligging van het dorp op de overgang van hoger gelegen akkerbouwgronden naar lager gelegen weilanden is bepalend geweest voor de subtiele maar beeldbepalende verschillen tussen de dorpsranden. De west- en zuidzijde heeft grotendeels 'zachte' dorpsranden met woningen aan het lint die met hun achterkanten aan de open enken grenzen. Buiten het dorp zie je daarom een gevarieerde en groene overgang van het land naar het dorp. Aan de oostzijde zijn de linten deels enkelzijdig bebouwd, waardoor de weg een harde scheiding vormt tussen het dorp en het landschap. De Horstweg is een mooi voorbeeld van hoe een harde overgang toch veel kwaliteit kan hebben. Door de ligging op de flank van de stuwwal is Loenen (naast Zilven) het enige dorp waar vanaf hoger gelegen standpunten een goed zicht is op het 'daklandschap' van het dorp. Ook in het dorp zijn de hoogteverschillen zichtbaar wanneer er vanuit de linten zicht is op de lager gelegen bebouwde wijckjes.



★ Maak aan de westzijde van het dorp zachte overgangen naar de enken door kavels zowel met hun voor-, zij- als achterkanten aan het landschap te laten grenzen



★ Zorg voor formele overgangen aan de oostzijde van het dorp door kavels met hun voorkanten naar het landschap te richten



★ Zorg ervoor dat de ruimtelijke verschillen tussen Loenen en Zilven helder blijven

Spaarzaam maar beeldbepalend groen

Loenen heeft een groen karakter. Dat beeld wordt niet zozeer bepaald door het groen in de straten maar veel meer door de volwassen bomen, bosjes en houtwallen op de kavels, langs de beken en rond de sprengkoppen of in de dorpsranden. Feitelijk is er helemaal niet zoveel groen, maar de beplanting die er is bepaalt wel voor een groot gebied het beeld.

Veel van deze landschapselementen vertellen ook iets over de ontwikkelingsgeschiedenis van het dorp. De lanen van landgoed Ter Horst bepalen de structuur en de sfeer rond de Horstweg. De bosstroken langs de sprengkoppen vormen grote groene elementen binnen de jarenvijftigwijkjes tussen de Horstweg en de Hoofdweg. Aan de westzijden zijn uitlopers van de hoger gelegen bossen zichtbaar. De sprengkoppen vormen kleine groene eilandjes in het dorpsbeeld.



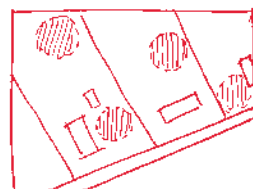
★ Wees zuinig op de volwassen beplanting en zet deze in als drager voor een groen straatbeeld



★ Concentreer het groen rond sprengkoppes en beken, waardoor deze een grotere rol gaan spelen in het dorpsbeeld



★ Maak gebruik van 'geleend' groen door bestaande houtsingels buiten wijkjes in te zetten als groen decor



★ Maak kavels langs de linten zo diep, dat er tussen en achter de woningen grote bomen kunnen groeien die het groene beeld van Loenen kunnen dragen



> Door de hoge bosrand buiten de wijk krijgt het verder stenige gebied toch een groen karakter. Zo blijft het dorps gevoel - het landschap is altijd dichtbij - overeind.



> Oude bomen in de wijk of in de tuinen langs de bebouwingslinten dragen het groene karakter van een hele straat en zijn dan ook van onschatbare waarde voor een dorps beeld.