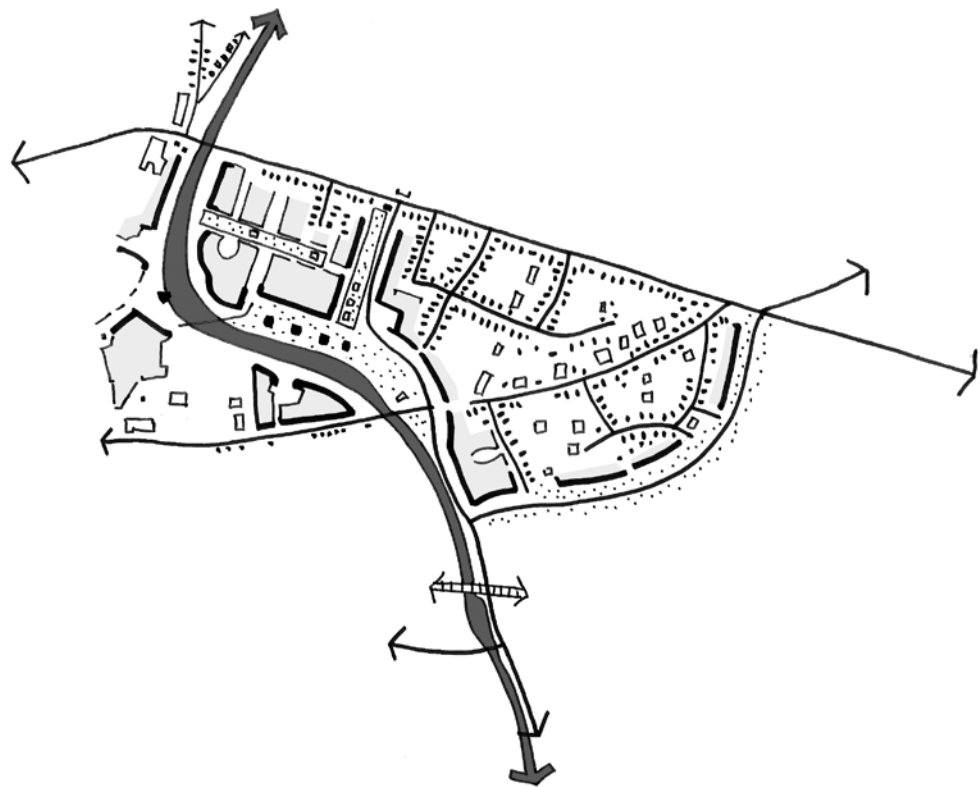
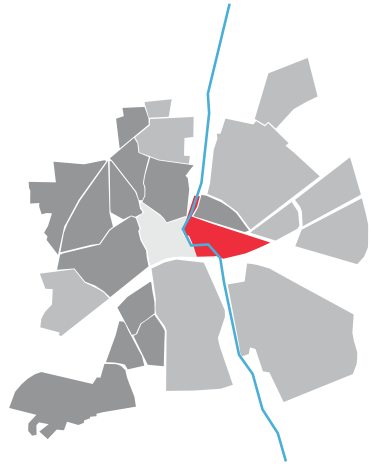


* Alles draait om het kanaal

Kanaaloevers /Welgelegen /De Vlijt



> Ruimtelijke opbouw van Kanaaloevers, Nieuw Welgelegen en De Vlijt: nieuwe wanden maken het kanaal tot centrale groene ruimte.

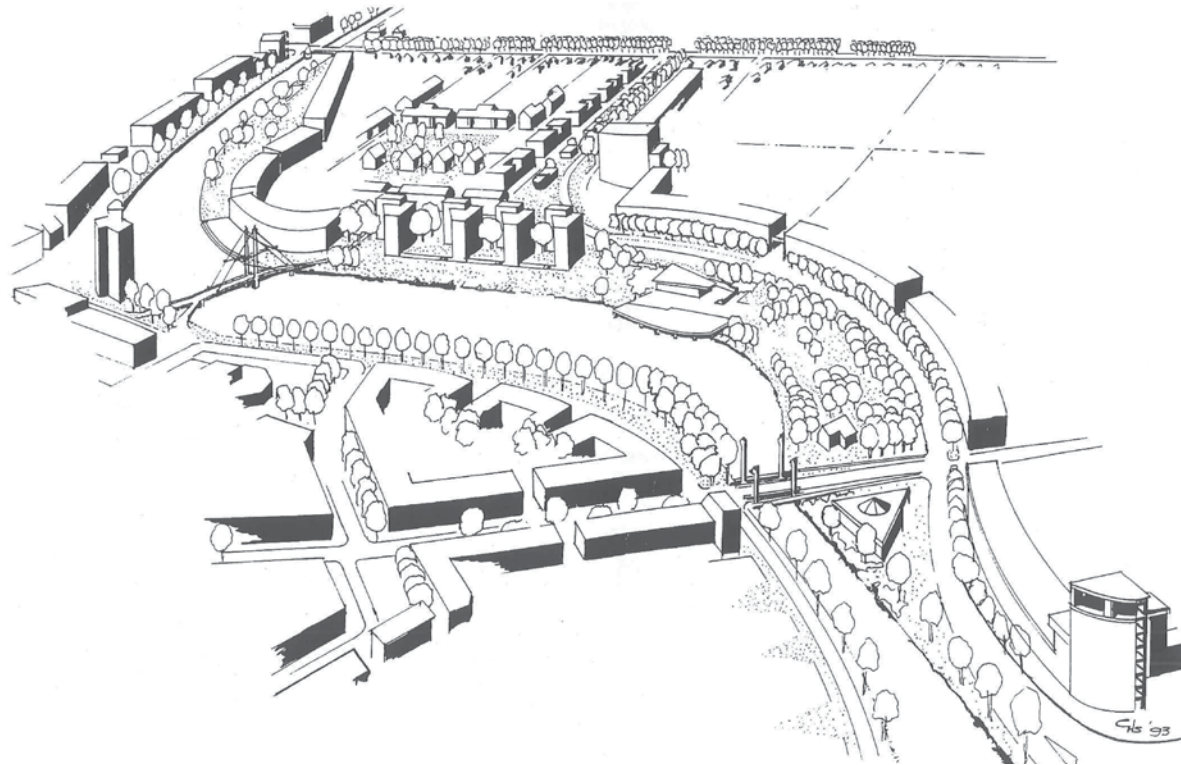


De kern van Kanaaloevers is het oude landgoed Welgelegen, dat hier tot in de negentiende eeuw gelegen heeft. In de wijk is de oude rechthoekige opzet van het landgoed nog herkenbaar. Ook de sierlijke 'knik' die het kanaal hier maakt, komt direct voort uit de ligging van het landgoed waar het kanaal omheen is gelegd.





> Het Apeldoorns Kanaal bleef tot de jaren vijftig in gebruik als belangrijke vervoersroute voor de industrie.



> De beeldvisie uit 1993 vormt al twintig jaar de leidraad voor de geleidelijke transformatie van de kanaalzone. Het gerealiseerde beeld komt opvallend overeen met de verbeelding uit 1993.

> Bedrijventerrein transformeert in stedelijk woongebied

Tussen 1825 en 1829 werd het eerste deel van het Apeldoorns Kanaal van Hattem naar Apeldoorn aangelegd. Later, tussen 1858 en 1868, werd het kanaal verlengd tot aan Dieren. In de buurt van de binnenstad werd het kanaal met een markante bocht om het nabijgelegen landgoed Welgelegen heen gelegd. De papierindustrie, de bouw en het personenvervoer profiteerden van de nieuwe vaarroute. Grote hoeveelheden bakstenen en klinkers werden via het kanaal naar de stad gebracht. De aanleg van spoorlijnen, eind negentiende eeuw, maakte het gebied rondom het kanaal nog aantrekkelijker voor de vestiging van fabrieken.

Om aan de groeiende vraag naar bedrijventerreinen te voldoen, kocht de gemeente in 1917 het aanvankelijk gespaarde landgoed Welgelegen om het vanaf 1920 in te richten als terrein voor onder andere het slachthuis, het vervoersbedrijf (VAD) en de reinigingsdienst. Uiteindelijk werden beide oevers van het kanaal gebruikt voor bedrijfsactiviteiten. Na de Tweede Wereldoorlog nam het belang van vervoer over water snel af door de opkomst van het goedkopere wegvervoer. Het kanaal werd in fases voor de scheepvaart gesloten.

Na de opheffing van de scheepvaart in de jaren zeventig van de vorige eeuw, bleef het kanaal in zekere zin 'levenloos' achter. Apeldoorn wist zich geen raad met de 'nutteloze' waterloop direct naast de binnenstad. Gedurende de jaren zeventig en tachtig werd het kanaal ervaren als een hinderlijke barrière tussen het stadscentrum en de nieuwe wijken Zevenhuizen en De Maten. In de jaren negentig veranderde het denken over het kanaal en kwam er een hernieuwde waardering. De markante S-bocht, de karakteristieke waterwerken, het water en de groene oevers zouden de beleving en identiteit van Apeldoorn kunnen versterken. Er kwamen plannen om de kanaaloevers te ontwikkelen voor woningbouw en om via de herontwikkeling van Welgelegen een betere verbinding te maken tussen het oostelijke deel van de stad en de binnenstad.

Binnen de vernieuwing van het gebied vormde het kanaal het centrale element in het ontwerp. Veel aandacht ging uit naar het maken van routes voor fietsers en voetgangers langs de groene oevers van het kanaal. De gebouwen werden als decorstukken ingezet om de ruimte om het kanaal en de nieuwe ontsluitingsweg te begrenzen en te begeleiden. Heel belangrijk voor de stad was ook de bouw van een fietsbrug over het kanaal, waardoor de beide delen van de stad beter met elkaar verbonden werden. De aanleg van de Quarles van Uffordlaan zorgde ervoor dat het verkeer beter door de stad (en om de binnenstad heen) geleid kan worden, waardoor het gebied rond het kanaal zelf in de luwte kan liggen.

> Uitgekiende compositie van gebouwen

Beeldbepalende ingrediënten:

- ★ Het kanaal zorgt voor grote stadsruimten
- ★ De woonbuurtjes liggen in de luwte
- ★ Harde kades en zachte oevers: de stad raakt het water
- ★ Een roodbruin tapijt van klinkers
- ★ Ieder buurtje is een andere wereld
- ★ Wanden zijn gericht op het kanaal
- ★ Oog voor detail

Stadsruimten

Het Apeldoorns Kanaal is over zijn gehele lengte min of meer recht. Alleen in Apeldoorn, bij het centrum van de stad, maakt het kanaal twee bochten vlak na elkaar (samen een S-bocht). Voor de ontwerpers van het gebied een kadoetje. Ze hebben er dan ook goed gebruik van gemaakt door rondom de bochten een grote groene 'stadsruimte' te maken. De hoge gebouwen langs het kanaal – die uit verschillende perioden stammen maar wel ongeveer dezelfde hoogte hebben – vormen de muren van die ruimte. In de groene ruimte zijn vier woontorens neergezet, met hun voeten in het gras. Op het meest markante punt in de S-bocht werd al eerder in de jaren tachtig een appartementengebouw neergezet, ook met de voet in het groen. Je woont hier dus in een toren in het groen of in een wand aan het groen.

Ook bij de Quarles van Uffordlaan zijn de gebouwen als 'muren' van de openbare ruimte ontworpen. Een grote boog van vijf tot zes lagen buigt mee met de weg en geeft het gevoel dat je je ergens 'binnen' bevindt. De grote stadsruimten waar je doorheen rijdt maken het makkelijker om je te oriënteren. De grote woontorens zijn goed zichtbaar vanuit de omgeving: 'Daar zit de bocht in het kanaal'. De boog langs de Quarles van Uffordlaan heeft een stedelijk profiel: 'Nu nader ik het centrum'. En de bochten in het kanaal krijgen alle ruimte om zich op hun mooist te laten zien.

Hard van buiten en zacht van binnen

Achter de wanden van de gebouwen langs het kanaal liggen de woonbuurtjes in de luwte. Bij nieuwbouw zijn er intieme hoven gemaakt, met

Tip!

- ★ Geef elk binnengebiedje zijn eigen sfeer door vorm, kleur en beplanting te variëren.
- ★ Richt gebouwen met de voordeur naar de openbare ruimte.
- ★ Zorg voor een duidelijke begrenzing tussen openbaar en privégroen in de vorm van muurtjes of hekjes.



> Het contrast tussen de harde buitenschil en de zachtere binnenkant wordt extra benadrukt door de kleuren van de bebouwing en het type beplanting: donker en robuust aan de buitenzijde en licht en subtiel aan de binnenzijde.



> Achter de hoge wanden liggen nieuwe en oude buurtjes verscholen. Niets verstoort de compositie rondom het kanaal.



Foto: M. Sprangh

doorgangetjes door de wanden die uitkomen op een pleintje of plantsoentje waaromheen woningen staan. Achter de boog ligt het oudere woongebied van landgoed Welgelegen. Hier zijn plotselinge overgangen tussen de nieuwe, stedelijke bebouwing en de oudere, toch wat dorpsere bebouwing.

De opzet van het buurtje op het voormalige landgoed Welgelegen is rechthoekig. Het is een verwijzing naar de rechthoekige verkaveling van het vroegere bedrijventerrein, die op zijn buurt weer de indeling van het voormalige landgoed Welgelegen volgde. De bebouwing doet soms denken aan oude fabriekshallen, met hun getande daken en hun eenvoudige rechthoekige vorm. In het midden van het buurtje ligt een 'groene pit' in de vorm van een speelveldje.

Harde kades en zachte oevers

De ruimte rondom het kanaal is niet alleen een mooie stadsruimte om door te wandelen of te fietsen of langs de wonen. Het is ook waar de binnenstad het water raakt. Letterlijk en figuurlijk, doordat er tal van activiteiten georganiseerd worden. De intocht van Sinterklaas, het Kanaalconcert en het Drakenbootfestival zijn niet denkbaar zonder het water. Op zulke momenten is het kanaal een podium, terwijl de gebouwen een aangenaam decor vormen.

In de inrichting zie je het streven naar (binnen)stedelijkheid. Parkeren gebeurt bijna altijd onder of achter de gebouwen, waardoor de straten smal konden blijven of woningen rondom een autovrij pleintje zijn gegroepeerd. De materialen zijn hoogwaardig en in een stadse strakke uitvoering toegepast. Grote klinkervlakken, hardstenen banden, een robuuste kade met houten vlonders, duidelijk gemarkeerde groenplekken. Vooral het deel rondom de Deventerbrug oogt stedelijk. Dat komt doordat de oevers zijn uitgevoerd als kades. Een houten vlonder maakt het mogelijk om vlakbij het water te komen.

Een kamerbreed tapijt van klinkers

De openbare ruimte is ingericht met gebakken roodbruine klinkers of betonstraatsteen in vrijwel dezelfde kleur. Dit geeft rust en samenhang, zodat de verschillende soorten bebouwing goed tot hun recht komen. Er is vaak geen onderscheid in de materialen van de straat en de stoep.

Tip!

- ★ Gebruik overal dezelfde gebakken klinker voor de straat.
- ★ Houd lucht en ruimte rondom het kanaal. Dit geeft de grote bebouwing ademruimte.
- ★ Behoud bestaande bomen waar het kan.
- ★ Zorg dat het groen maat heeft, zodat het in verhouding staat tot het kanaal en de bebouwing.



> Elk buurtje heeft zijn eigen stukje groen, samengebonden door de bestrating, die voor stoep, plein en weg bestaat uit klinkers.



> Een grote boom geeft het centrale groengebied van elk buurtje meteen karakter.

De bestrating ligt als een kamerbreed tapijt van gebouw tot gebouw. Bijzondere elementen, zoals randen van groene plekken, trappen en hellingbanen om hoogteverschillen te overbruggen of banden om de 'schrikstrook' voor de woningen aan te geven, zijn vaak in beton of grijze natuursteen uitgevoerd. Bomen, hagen en de gemetselde plantenbakken langs de gevels zorgen voor groen in de straten.

Kijkdoosjes

Door hun opzet werken de buurtjes als een soort kijkdoosjes. Ieder doosje geeft een blik op een andere wereld: nu eens een plein met één boom en een groene kern, dan weer een brede haag met bomen in het midden van de weg of een stenig pleintje met een grote, groene plantenbak. Een stapje groter is de centrale groene ruimte waaraan ook de school gekoppeld is. Een grote boom is hier bewaard gebleven en geeft de plek karakter. De invulling is verder eenvoudig met gras en hagen als belangrijkste ingrediënten. Door de forse maat van de hagen en bermen is dit voldoende om de wijk een stevig groen geraamte te geven. De bestrating geeft met zijn stemmige, donkere kleur de gebouwen de gelegenheid om zich zo goed mogelijk te presenteren.



> De wand langs het Apeldoorns Kanaal ten noorden van de Deventerstraat valt op doordat oud en nieuw prachtig door elkaar heen staan.



> De oudste wand langs het kanaal is bescheiden van opzet.



> De wand langs de Quarles van Uffordlaan vormt een rustige begeleiding van de stadsring. De verhoogde grastaluds zorgen ervoor dat de drukke weg het parkachtige beeld niet verstoort.



> De tegenoverliggende nieuwe wand langs het kanaal vertoont meer variatie, maar door de doorgaande daklijn past hij goed bij de rest van de bebouwing.

De ene wand is de andere niet

De wanden langs de Kanaaloevers laten zien hoe in de loop van de tijd werd gedacht over bebouwing langs het kanaal. Wat de gebouwen gemeen hebben is dat ze met hun voorkant naar het kanaal gericht zijn. Hiermee is het kanaal een belangrijke bouwsteen voor de identiteit van het gebied en de stad. In de jaren tachtig van de vorige eeuw werden langs de Kanaaloevers grote woonblokken neergezet, met een relatief vlakke en eenvoudige gevel, die door balkons of een entree ruimtelijk werd opgedeeld. Als je bedenkt dat deze gebouwen tegenover een laagwaardig bedrijventerrein gebouwd werden, is het beeld best aardig en niet opdringerig.

Bij de nieuwbouw langs de Quarles van Uffordlaan is hetzelfde principe van grote woonblokken als wanden toegepast, maar de detaillering is verfijnder waardoor ze meer stedelijke allure hebben. De gebouwen zijn ook hier grote blokken uit één kleur baksteen. De ramen en balkons zorgen voor afwisseling. De vormgeving van de blokken is afgestemd op de snelheid van de voorbijganger. Vanuit de auto bieden deze blokken niet veel afleiding maar voldoende afwisseling om niet saai te zijn. Direct langs de oevers van het kanaal waar veel mensen langs de gebouwen wandelen is dat anders. Hoewel het ook hier één grote wand is, is er meer afwisseling door de vorm en kleur van het metselwerk en door de openingen in de gevel. Ook heeft de wand een extra golvend verloop, precies in de bocht van het kanaal.

Nog anders is de bebouwing ten noorden van de Deventerstraat (Vlijtskade). De wand is opgebouwd uit verschillende woongebouwen: oude en nieuwe door elkaar. De nieuwe woningen hebben een kap en verwijzen in de architectuur duidelijk naar hun oudere burens. Het geheel heeft daarmee meer afwisseling dan het zuidelijke deel van de Kanaaloevers. Het is een voorbeeld van hoe ook binnen een langlopend project een gebied wordt ontworpen dat zich langzaam ontwikkelt. Er wordt steeds meer gewerkt met een grootschalig en heel helder stedenbouwkundig gebaar (boog, wand, toren et cetera), terwijl de invulling juist kleinschalig is en zich aanpast naar de historie van de directe omgeving.

Oog voor detail

De uitgekende compositie van bebouwing en openbare ruimte rondom het kanaal is tot op het kleinste detail ontworpen. De openbare ruimte is altijd omzoomd door bebouwing met voorkanten. Dit geeft een veilig gevoel voor de mensen op straat. De rommeligheid die hoort bij de achterkanten van woningen – klike's, bergingen en fietsen – blijft bijna overal uit het zicht van de openbare ruimte. Zelfs de ingangen en hellingbanen van de parkeergarages zijn bijna onzichtbaar opgenomen in de bebouwing. Er zijn veel mooie soorten baksteen en typen metselwerk in de gevels te ontdekken. Het is zaak daar zuinig op te zijn en de zorgvuldigheid van de aanlegfase ook bij toekomstig beheer en aanpassingen door te zetten. Het gaat

dan niet alleen over behoud van de hoofdlijnen maar ook om de aandacht voor het detail, zoals de manier van voegen van het metselwerk of hoe verlichting is geïntegreerd in gebouwen.

De erfafscheidingen die aan de straat grenzen, zijn mee-ontworpen en meegebouwd met de woningen: een laag muurtje aan de voorkant, een hogere muur aan de zijkant of een begroeid hekwerk op een hoek. Als woningen direct aan de stoep of straat grenzen, zijn er gemetselde plantenbakken als overgang van de stoep naar de woning geïntegreerd. Zo blijven voorbijgangers op enige afstand en kunnen ze door de ramen naar binnen kijken. Daarnaast geven de bloembakken de vaak smalle straten een groen aanzien. Ook iets om trots en zuinig op te zijn.

Het oude Welgelegen

Het oudste deel van de grootschalige herontwikkeling van het kanaalgebied (Welgelegen) bestaat uit een bekend recept: dat van de linten met Apeldoornse huisjes en kleine middenstandswoningen. Hierover staat meer op pagina 100. Wat opvalt in dit gebied is de relatief grote afstand tussen de wegen, geïnspireerd op de verkaveling van het oude landgoed dat hier ooit lag. Daardoor zijn de tuinen tussen de woningen groot, wat tot gevolg heeft dat er veel groen is en je ook over tuinen heen kunt kijken naar de grote gebouwen langs het kanaal.

Aan de buitenzijde langs de Wapenrustlaan wordt het buurtje afgezoomd met een wit biesje: een serie witte huizen in een rijtje achter een watergang met een brede, groene oever. Het is duidelijk een poging om het wat chaotische geheel te vatten in een heldere rand en zo de stedelijke hoofdwegen een rustige begeleiding van bebouwing te geven. Eigenlijk is dit hetzelfde principe als later is toegepast bij de Kanaaloevers: een helder en eenduidig kader met een verrassende binnenwereld.

Ook de invulling van het gebied zelf is bijzonder. Er staan veel bedrijfsgebouwen gewoon tussen de woningen in, op achterterreinen bij huizen of grenzend aan de weg. Het is een wonderlijke mengeling van Apeldoornse huisjes, kleine villa's en rechthoekige bedrijfsgebouwen en loodsen. Het is een vroeg voorbeeld van wat we tegenwoordig overal willen: mengen van wonen en werken, verschillende soorten gebruikers en een gevarieerd en levendig stadsbeeld.

Tip!

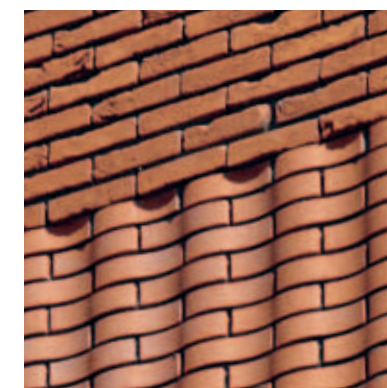
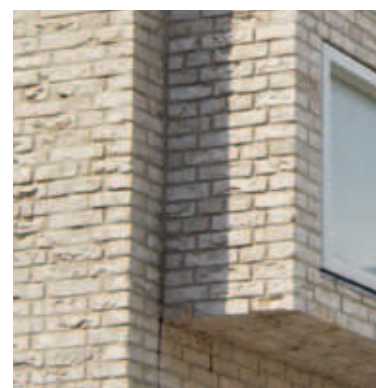
- ★ Ontwerp de bebouwing en de erfafscheiding als één geheel.
- ★ Pas gebiedseigen details toe zoals poorten en onderdoorgangen, hoekramen en erkers, plantenbakken, lage muurtjes en hagen.
- ★ Gebruik baksteen als hoofdmateriaal voor de gebouwen en let vooral op de kleur en de grootte van de voegen.
- ★ Kleur als accent in de gevel kan best, maar houd het bescheiden en laat het niet overheersen.
- ★ Stop het parkeren zoveel mogelijk weg in parkeergarages, zodat er weinig auto's op straat staan en de wegen stedelijk smal kunnen blijven.



> Meegebouwde plantenbakken langs de gevels zorgen voor afstand tot de ramen of de tuin en dus voor privacy. Tegelijk maken ze de straat een stuk groener.



> Typische gebiedsdetails die steeds terug te vinden zijn: poorten en onderdoorgangen, lage gemetselde plantenbakken of bankjes die (ook) de privacy waarborgen.



> In de gevels zijn veel bijzonderheden te ontdekken, van bakstenen erkers tot speciale metselverbanden en afwijkende steensoorten.