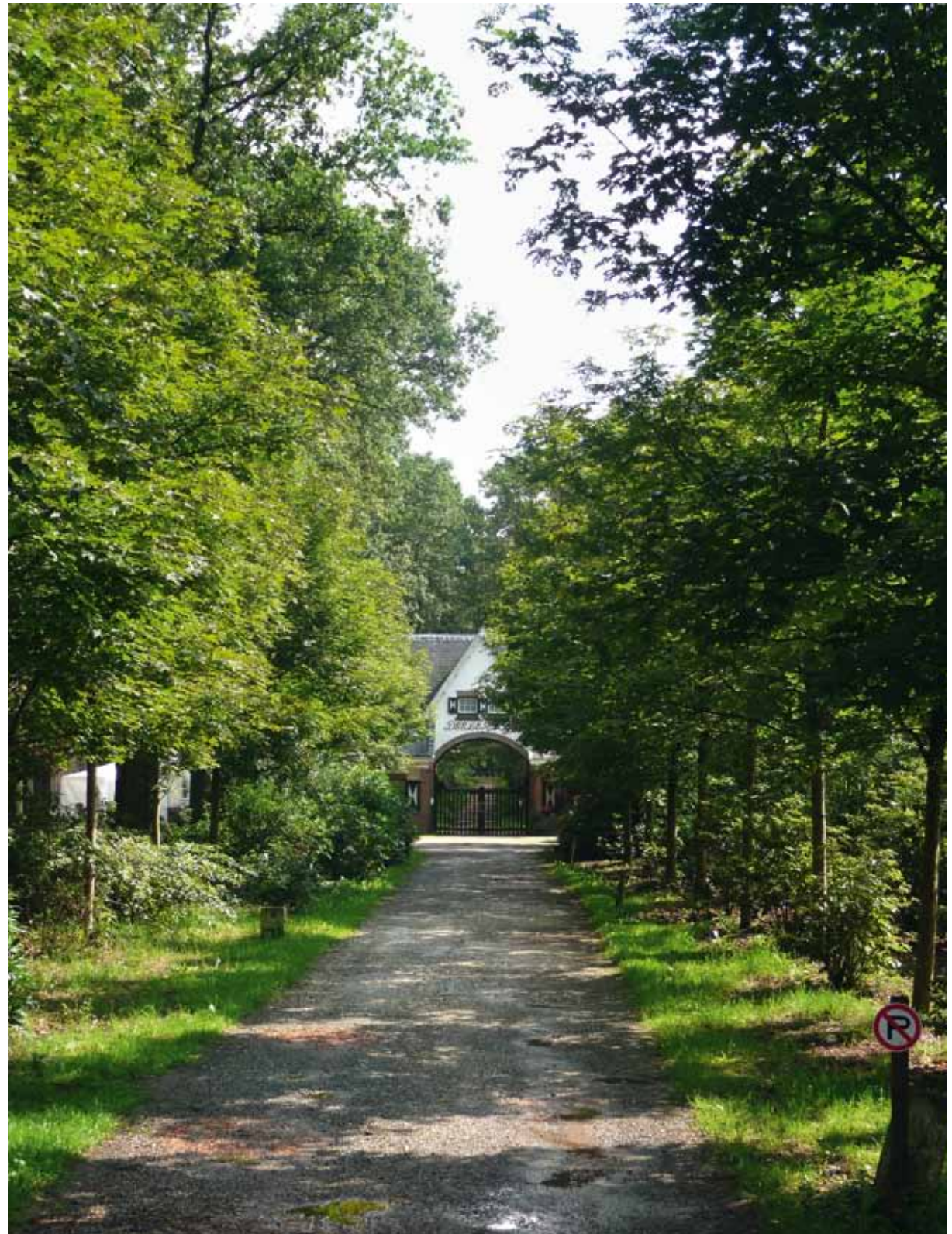




* Drie sferen én een unieke verzameling bijzondere plekken die onderling zijn verbonden met zichtlijnen

Hoenderloo



> Ontstaansgeschiedenis

Hoenderloo is rond 1800 ontstaan als kleine clandestiene plaggenhuttenkolonie. Het is voor Apeldoornse begrippen daarom een relatief jong dorp. Toen de leefomstandigheden midden negentiende eeuw verbeterden, begon het dorp te groeien. Het doorgangshuis voor verwaarloosde kinderen – op het huidige terrein van De Hoenderloo Groep – breidde vanaf 1870 uit met een verzameling paviljoens in een bosachtige omgeving. Het aangrenzende gebied van de Krim werd voor de landbouw in cultuur gebracht. Langs de Krimweg maar ook in het gebied ten noorden ervan kwamen agrarische erven en later ook burgerwoningen. Rond de waterput, school en kerk ontstond een tweede kern. Deels door lintbebouwing door particulieren langs oude paden, deels planmatig door de gemeente die kleine uit- en inbreidingen tussen de linten liet bouwen.

De opkomst van het Veluwe toerisme drukte een forse stempel op de geschiedenis en verschijningsvorm van Hoenderloo. Verspreid in het dorp werden voorzieningen gebouwd die nog steeds aanwezig zijn: horeca, winkels en accommodaties. Buiten de dorpskern kwamen grote recreatieparken die ruimtelijk gezien niet tot het dorp gerekend kunnen worden.

Het landgoed Deelerwoud vormt een apart onderdeel van de dorpsgeschiedenis. De ingang ligt direct aan de brink midden in het dorp, het landgoed is niet voor publiek toegankelijk en daardoor een besloten en introverte enclave.



> De Helderingsput in Hoenderloo is één van de bijzondere plekken die ook nu nog het dorpsbeeld kleuren.

> Hoenderloo rond 1900: jonge nederzetting van boeren, burgers en buitenlui.



> Hoenderloo nu: een compact dorp en een woonlandschap in één.



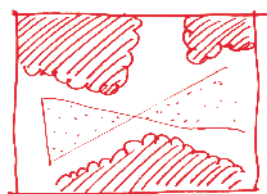
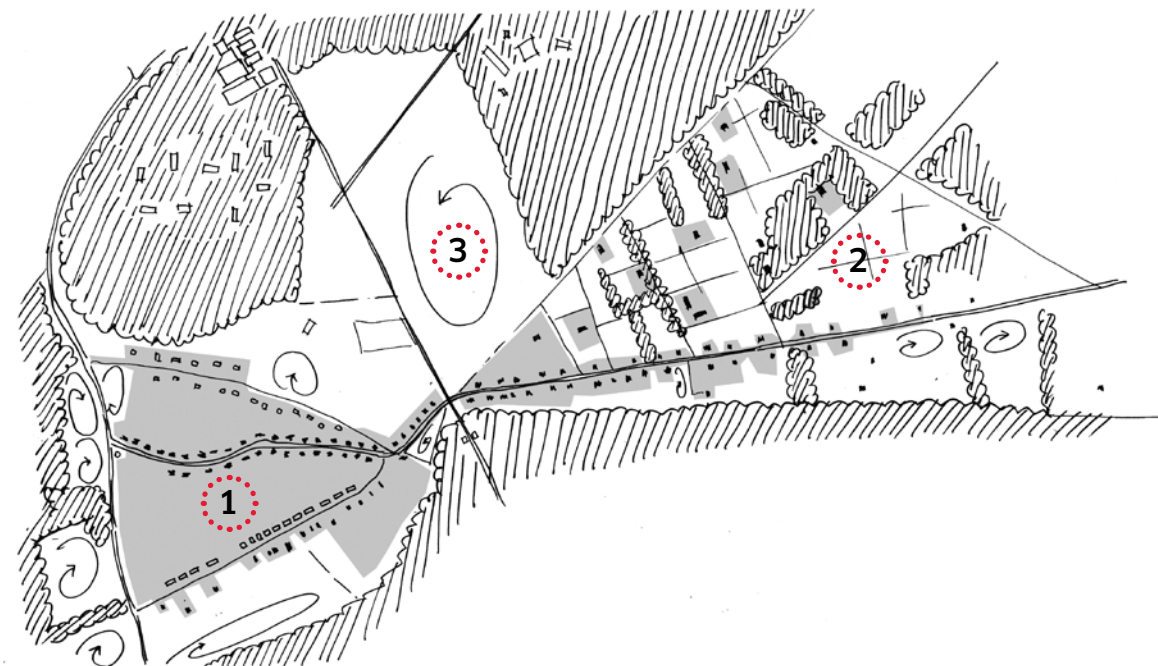
> Ruimtelijke ingrediënten

Een dorp met drie sferen

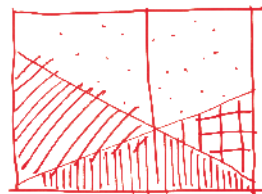
De verschillende achtergronden die de groei van Hoenderloo bepaalden – agrarisch dorp, instellingenterrein, vakantieoord, landgoed – zijn niet zozeer met elkaar vermengd maar naast elkaar geplaatst. In de huidige ruimtelijke opbouw van het dorp is dat goed zichtbaar. De hoofdwe- gen die samenkomen op de zevensprong midden in het dorp, zijn deels scheidslijnen tussen gebieden met uiteenlopende functies.

De drie sferen van Hoenderloo bestaan uit het dorp met lintbebouwing ten westen van de zevensprong, het woonlandschap van de Krim ten oosten van de zevensprong en het landgoedachtige landschap van De Hoenderloo Groep ten noorden van de zevensprong. Landgoed Deelerwoud laten we buiten beschouwing. Het ontoegankelijke landgoed maakt geen deel uit van het dorp, anders dan dat de bosrand aan de zuidelijke dorpsrand grenst.

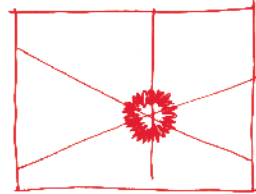
De ruimtelijke opbouw van Hoenderloo wordt ook bepaald door de krans van open ruimtes rondom het dorp. Hierdoor ligt het dorp los van de omliggende bosranden en wordt het enclavekarakter benadrukt. De verschillende karakters van de open ruimtes – bijvoorbeeld rond de kerk of de grote open weide van De Hoenderloo Groep – versterken de gevarieerde en veelzijdige dorps opbouw met unieke plekken.



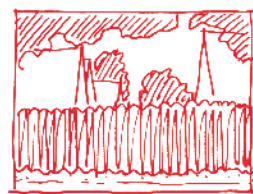
★ Houd afstand tot de bosrand, zodat het dorp los blijft liggen



★ Zorg dat de verschillen tussen de gebieden waaruit het dorp is opgebouwd, voelbaar blijven



★ Zorg ervoor dat de zevensprong het gevoelsmatige middelpunt van het dorp blijft



★ Koester het besloten, kleinschalige en groene enclavekarakter van het dorp

> De drie smaken van Hoenderloo: een structuur van verdichte bebouwingslinten in het westelijke deel van het dorp (1), een agrarisch woonlandschap in de Krim ten oosten van de brink (2) en een landgoedachtig landschap op het terrein van De Hoenderloo Groep ten noorden van de zevensprong (3).



> Het oude bebouwingslint van de Middenweg heeft een grote variatie aan gebouwen, tuinen, weijtjes, bomen en schuurtjes langs een smal landweggetje.



> De jonge(re) lintbebouwing en de openbare ruimte van de Krimweg in het westelijke deel van het dorp is alleen dorps door de variatie en de kleinschaligheid.



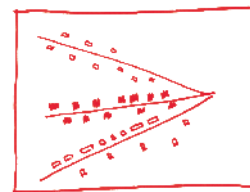
> De grindbermen, het zicht op het landschap en de diversiteit aan woningen zorgen voor het dorps beeld van de Paalbergweg en de zuidelijke dorpsrand.

Sfeer 1: Dorp van lintbebouwing

Het compacte deel van Hoenderloo bestaat uit drie rijen lintbebouwing met een aantal tussenverbindingen. Bijzonder is dat elk lint weer een eigen sfeer en opzet heeft die ervoor zorgen dat elke straat anders is. De Middenweg is een historisch lint met grote kavels en villa's afgewisseld met open weijtjes. Het geheel is los bebouwd met open zichten op de kerk en de bosrand van De Hoenderloo Groep.

De Krimweg bestaat in het dorp ook uit lintbebouwing, maar is strakker van opzet. De rooilijn van de woningen is eenduidig maar de invulling zeer individueel, waardoor nog wel sprake is van een dorps maat en schaal. Deze hoofdweg door het dorp heeft als gevolg van verkeerskundige eisen een nogal formele inrichting die eerder stads aandoet dan dorps.

De Paalbergweg heeft net als de Middenweg een losse opzet met lintbebouwing. Vanaf de weg is er uitzicht over de agrarische erven en weijtjes die tussen het dorp en het bos liggen. In tegenstelling tot de Krimweg is de openbare ruimte dorps, wat vooral bepaald wordt door de grindbermen.



★ Behoud de verschillen tussen de drie wegen door karaktertrekken van de bebouwing en openbare ruimte door te zetten



★ Wees zuinig op de nog aanwezige weijtjes en doorzichten naar het landschap buiten het dorp



★ Blijf met nieuwe gebouwen onder de boomgrens

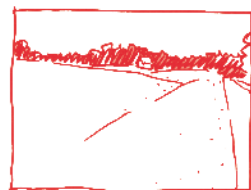
Sfeer 2: Het agrarische woonlandschap van de Krim

De Krim vormt een eigen wereld binnen het veelkleurige palet aan woonsferen die Hoenderloo rijk is. Het gebied ligt tussen twee lange rechte lijnen, waarbij de Krimweg gezien kan worden als de 'voorkant' en de onverharde Oude Weg als de 'achterkant'.

Tussen de beide wegen ligt een noord-zuidstructuur van verbindingspaden. Het gebied zelf is verkaveld in een rechthoekig patroon. Binnen dit patroon van wegen, verkavelingen en erfbeplantingen liggen verspreid losse erven en woonkavels. Tussen de erven liggen grote ruimtes als open kamers in een volwassen structuur van houtwallen en bosstroken.



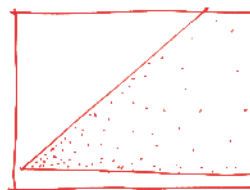
> De vele houtwallen en open weiltes vormen een volwassen groene achtergrond waarin allerlei clusters van boerderijen en burgerwoningen een plek hebben gekregen.



★ Houd het bijzondere reliëf zichtbaar en beleefbaar



★ Respecteer het verschil tussen de formele voorkant (Krimweg) en de informele achterkant (Oude Weg) door het gebied te ontsluiten vanaf de Krimweg



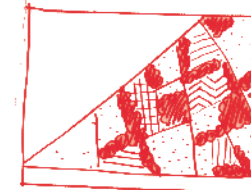
★ Zorg ervoor dat de geleidelijke overgang tussen het dorp en het buitengebied van west naar oost voelbaar blijft in de verdeling van de bebouwing over het gebied



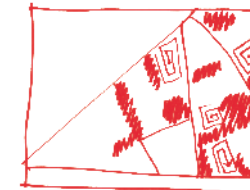
★ Behoud de landelijke karakteristieken van onverharde wegen met veel groen, losse opzet en grote contrasten



★ Versterk het groene raamwerk van houtwallen, waardoor nieuwe bebouwing beter inpasbaar wordt



★ Zorg ervoor dat naast elkaar gelegen 'kamers' van elkaar verschillen door variatie in beplanting en bebouwing



★ Ontwerp iedere kamer als een afgeronde eenheid



★ Zet de dorpskleinschaligheid door bij de invulling van de kamers door kleine volumes te bouwen



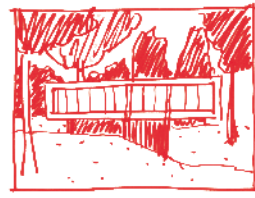
> De uitgesproken individuele architectuur van de verschillende bouwclusters bij de Hoenderloo-groep versterkt de landgoedsfeer.

Sfeer 3: Het landgoedlandschap van De Hoenderloo Groep

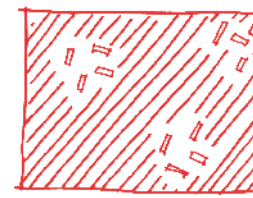
Het terrein van De Hoenderloo Groep hoort gevoelsmatig bij het dorp, maar heeft toch een eigen ruimtelijke opzet. Deze is eerder landgoedachtig dan dorps: losse paviljoens in een bosgebied met gebogen wegen. Daarnaast is er een wegen- en lanenstructuur van een aantal lange, rechte lijnen met daarlangs clusters van grote gebouwen.



★ Grote bouwvolumes zijn goed inpasbaar mits ze breed en niet hoog zijn



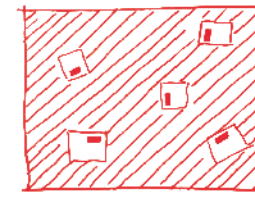
★ Zet al aanwezige verschillen in architectuurstijlen door in nieuwe typologieën



★ Zet de oorspronkelijke opzet van groepjes losse gebouwen in het bosgebied door



★ Koppel clusters van bij elkaar horende bebouwing aan de lange rechte (hoofd)wegen in het gebied



★ Verspreid nieuwe kavels losjes in het bosgebied om zo aan te sluiten bij het bestaande bebouwingspatroon



★ Zorg ook bij nieuwe clusters ervoor dat de gebouwen duidelijk een eigen interne samenhang hebben

Dorpseigen samenbindende bouwstijl ontbreekt

De bebouwing van Hoenderloo is zeer uiteenlopend. Deze bestaat uit kleine clusters van dezelfde type gebouwen. Vaak zijn woningen uitermate dorps door hun lage goothoogte, schuine kappen en grote kavels. Soms hebben ze meer stedelijke en moderne vormen. Doordat het altijd om kleine clusters woningen gaat in een groter geheel, is het totaal zo gevarieerd dat het geheel wel dorps aandoet. Zo wordt een lokaal minder geslaagd cluster gebouwen 'gecompenseerd' door de kwaliteit van een naastgelegen cluster.

Verspreid liggende bijzondere plekken

Hoenderloo is rijk aan bijzondere plekken met een eigen verhaal en een eigen beeld. Die plekken liggen verspreid in het dorp, maar zijn onderling vaak door zichtlijnen of zichtassen verbonden. Zo heeft de poort van landgoed Deelerwoud een directe relatie met de Arckelaan die doorloopt op het terrein van De Hoenderloo Groep. Het kerkje heeft zowel een relatie met het dorp als met de grote weide, richting De Hoenderloo Groep. Dit soort bijzondere ruimtelijke verbanden dragen bij aan het unieke karakter van Hoenderloo ten opzichte van de andere Apeldoornse dorpen.



★ Varieer maar zorg ervoor dat de gebouwvormen aansluiten op de rest



★ Behoud de (zicht)relatie tussen de bijzondere plekken in het dorp



> Naast het bekende Apeldoornse huisje met schuine kap komt juist in Hoenderloo een groot aantal andere woningtypen voor. Soms als eenling, soms als straatje.



> De open ruimten die als een krans rond het dorp liggen zijn essentieel voor de dorpse en landelijke sfeer. Hierdoor is er zicht op het bos waar het dorp als een enclave in ligt.



> De poort van landgoed Deelerwoud is één van de bijzondere plekken in het dorp en markeert de zevensprong.