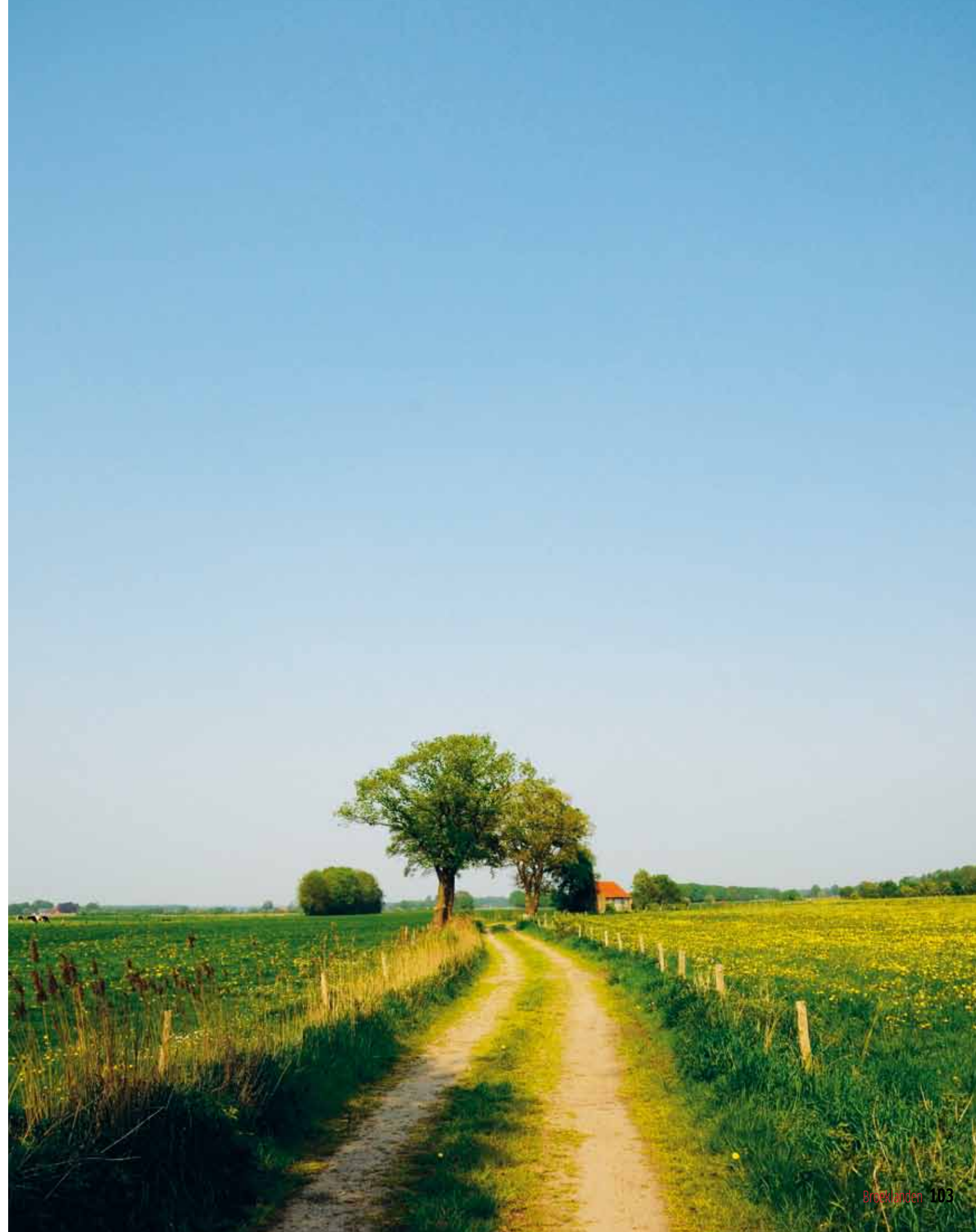


\* Weidse weidegebieden en van oudsher nat. Lekker open houden, die broeklanden. Leegte is immers een schaars goed!

# Broeklanden





Het Uddelerveen: de weidse, natte broeklanden vormen een prachtig contrast met het bos langs het beekdal op de achtergrond





Basingrediënten:

- ★ weids en open houden
- ★ geen bebouwing toevoegen of bebouwing als eilandje in een zee van ruimte
- ★ geen wegbeplanting toevoegen
- ★ beplanting en bebouwing (massa) op de overgang naar hogere delen (essen) situeren
- ★ lage beplanting (elzen) spaarzaam toevoegen, geen dichte muren maken, hou het weids!

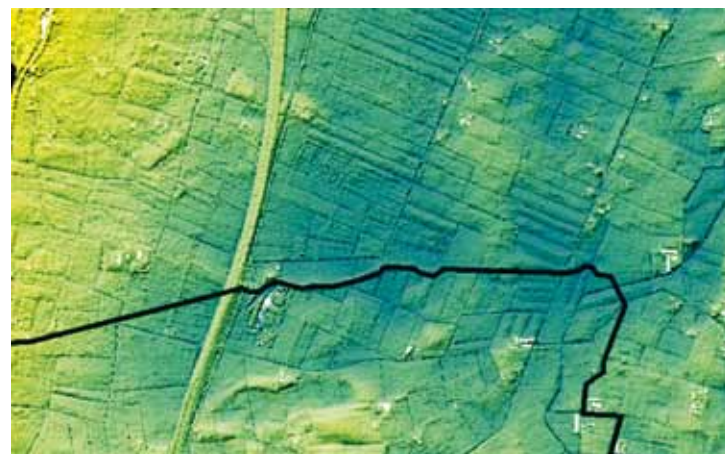
Een broek staat voor laag, moerassig gebied. Het elzenbroekbos is een bostype dat daar van nature gedijt: elzen kunnen met hun wortels in het water overleven! De natte en laagliggende broekgebieden op de landschapsvisiekaart zijn nu weidse weidegebieden op venige grond. Delen ervan waren natte heides of hooilanden – gebieden die zo nat waren dat het vee er in weg zou zakken. Door ontwateringstechnieken zijn al deze gebieden bruikbaar geworden als grasland.



> Doorsnede open broekgebied met solitaire erven als beplante eilandjes in de leegte.



> Vanaf Jonas richting Apeldoorn: open broekland omzoomd door de beplanting van het kampenlandschap.



> Reliëf: laag, nat gebied (blauw) met af en toe een hoger ruggetje (groen), waarlangs de spaarzame bebouwing ligt.



> Situatie 1800: natte graslanden met bosshages (geel) die tegen de hogere delen aan liggen.



> Open broekland richting Apeldoorn met de Veluwe op de achtergrond.



> Situatie nu: open graslanden met her en der een bosje of boerderij.



> Visie: open ruimte met daarin uitzonderingen zoals een bosje of beplante erven.



> Open broekgebied - met verbindingskanaal - omzoomd door beplanting.



★ Tip! Een open gebied vindt u misschien saai. Door hier bomen en bosjes, struweel of waterpartijen aan toe te voegen wilt u misschien meer variatie toevoegen aan zo'n gebied. Maar er is juist landschappelijke variatie doordat er een open gebied is, zoals een broekgebied, waarnaast een ander landschapstype ligt, een kampenlandschap of het bos bijvoorbeeld. De variatie zit hem dus in de verschillende landschappen naast elkaar, en niet dóór elkaar (stampot)!

Tot in de loop van de 20e eeuw stonden de broeklanden vol met elzensingels langs strak gegraven sloten. De elzen dienden als boerengeriefhout en als veekering. Door de opgevoerde landbouwproductie en ruilverkavelingen zijn veel singels gerooid of nauwelijks nog onderhouden. Vaak staan er nog enkele elzen als prachtige eenlingen in de grote leegte. Omdat de broekgebieden planmatig ontgonnen zijn en het land vlak is, is er een rechte lijnige, orthogonale ontginningsstructuur aangelegd. De gebieden waren altijd te nat en te slap om boerderijen te bouwen. Tot voor kort stonden die er dan ook niet. Pas in de laatste decennia hebben boerderijen hier hun intrede gedaan.

Leegte is een steeds schaarser goed in Nederland. Omdat de broeklanden nu zo kenmerkend open zijn, stellen we voor ze open te houden. De broeklanden worden omzoomd door hoger gelegen gebieden, waar bebouwing en beplanting gesitueerd zijn en worden (zie kampenlandschappen). Ze vormen een besloten kader om de broeklanden heen: een contrast dat we in deze visie voorstellen te versterken.

De grote open ruimten van de broeklanden kunnen rommelig en ongenaakbaar aandoen. De randen zijn niet meer afgebakend door beplanting op de zandruggen van het kampenlandschap. Dit maakt zijn de randen van de broeklanden rafelig: 'ruimte loopt weg'. Versterking van het kampenlandschap heeft dus ook grote invloed op de broeklanden: ze worden dan omsloten. Er zijn broekgebieden die worden heringericht voor ontwikkeling van natuur of landgoederen. De lage, natte delen blijven voor de landbouw niet optimaal en horen als uitlopers van de beekdalen bij de Ecologische Hoofdstructuur. Als sprake is van herinrichting, dan streven we naar open, natte hooilanden. Alleen al het verschil in grassen maakt de ruimte een stuk vriendelijker (vergelijk beekdalen p 76). Verder kunnen solitaire elzen - lage bomen -, elzenbosjes of enkele transparante elzensingels een schilderachtige verrijking vormen van de leegte. Elzensingels zoals die hier vroeger stonden werden niet aangeplant: ze ontkiemden in de slootkanten. Aanplant van dichte elzensingels wordt afgeraden. Dit levert strakke, onnatuurlijk muren van beplanting op, die de ruimte opknijpt [2]. Om de openheid van de broekgebieden te behouden, wordt er geen wegbeplanting toegepast.

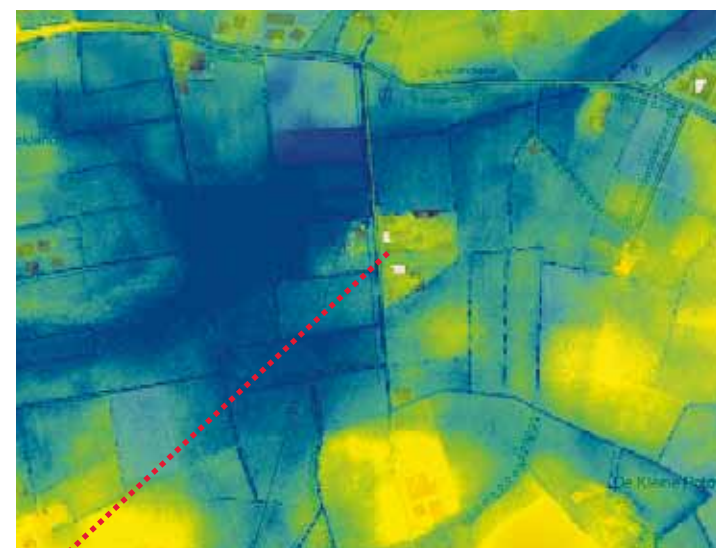
Nieuwbouw raden we in de broeklanden af. Bebouwing die er desondanks toch is, ligt vaak op een net iets hoger zandbultje in de natte laagte. Het is raadzaam ze dan ook als een eilandje in een zee van ruimte behandelen. Door erfbeplanting krijgt het grillige eilandje extra massa, wat het contrast met het rechte lijnige open broekland versterkt. Sommige boerderijen zijn of worden, omdat het niet anders kan, toch in het lage broekgebied gebouwd. Probeer dan met de compositie van het erf en de erfbeplanting de orthogonale (rechte lijnige) structuur van het landschap te benadrukken: een rechthoekig eiland dus. Bij meerdere nieuwe boerderijen: streef ernaar de bebouwing op gelijke afstand van elkaar en van de weg te houden. Zo ontstaat er een repeterend, staccato patroon van rechthoekige eilanden. Het kunstmatige ritme van de bebouwing is kenmerkend voor de ontginning en de nieuwe, rationele landbouw. De bebouwing contrasteert mooi met de leegte waar ze in staat en met de grillige, besloten zoom om de broeklanden heen. Op de erven passen afwijkende, natte boomsoorten. De Italiaanse populier brengt prachtige verticale accenten aan in het horizontale, vlakke lege landschap en vergroot daarmee het contrast tussen de hogere omliggende gronden met wollige beplanting van eik en beuk.



> Overblijfsel van een essensingel in de verder open broeklanden: charmant als uitzondering. Speels staan de elzen in de leegte. Het kader op de achtergrond blijft zichtbaar.



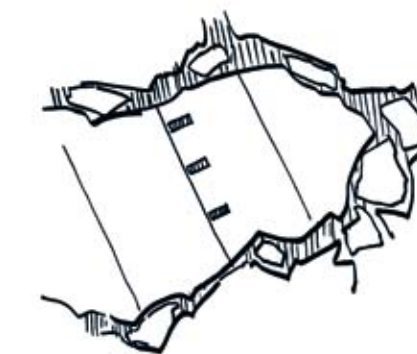
> Te dichte elzensingels vormen een muur die de ruimte opknijpt, zelfs zonder blad.



> Hoger gelegen eilandje (groen) middenin de lage broeklanden (blauw). (bron: www.ahn.nl)



> Streefbeeld: eilandje van bomen in een zee van gras (Zilvensche Broek).



> Als er toch nieuwe boerderijen toegevoegd worden in de natte broeklanden dan deze als strakke, beplante eilandjes in de leegte leggen. Bij meerdere erven: door ze staccato, op regelmatige afstand neer te leggen wordt het rechte lijnige patroon van de broeklanden benadrukt. Dit vormt een contrast met het besloten, grillige kampenlandschap eromheen. Maar beter is het niet te bouwen in de broeklanden: de open ruimten zijn al snel vol...

> Beplante erven in open gebied. Luchtfoto: referentie van strak beplante erven in de Noordoostpolder.