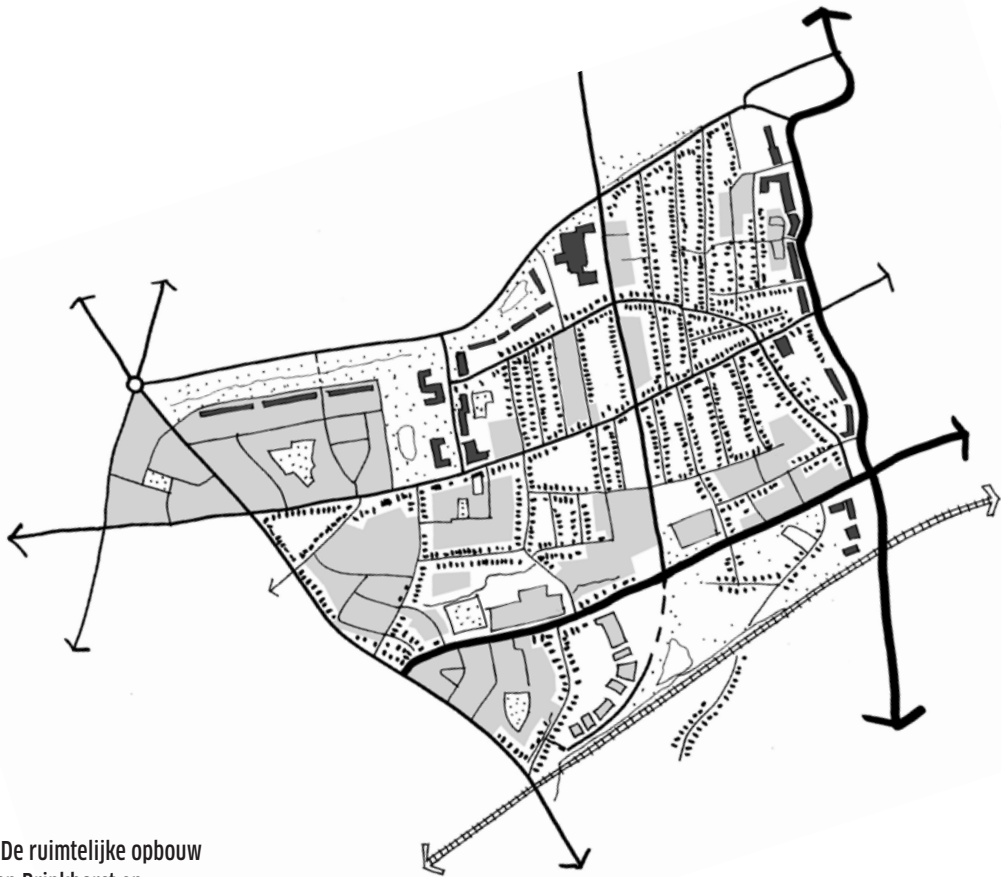
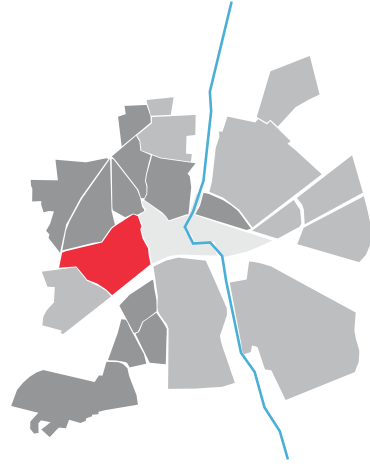


* Bovenop de Apeldoornse Enk ligt de bakermat van het Apeldoorns huisje

Brinkhorst en Driehuizen



> De ruimtelijke opbouw van Brinkhorst en Driehuizen: een zee van huisjes met daartussen kleine complexen met een heel andere invulling.





Zowel de naam Brinkhorst als Driehuizen verwijst naar oude buurtschappen die al vanaf de middeleeuwen op de overgang van hoger en lager gelegen gronden lagen. Brinkhorst en Driehuizen lagen aan de rand van de Apeldoornse Enk, waar de akkers bij elkaar lagen.

> Een zee van huisjes op de Apeldoornse Enk



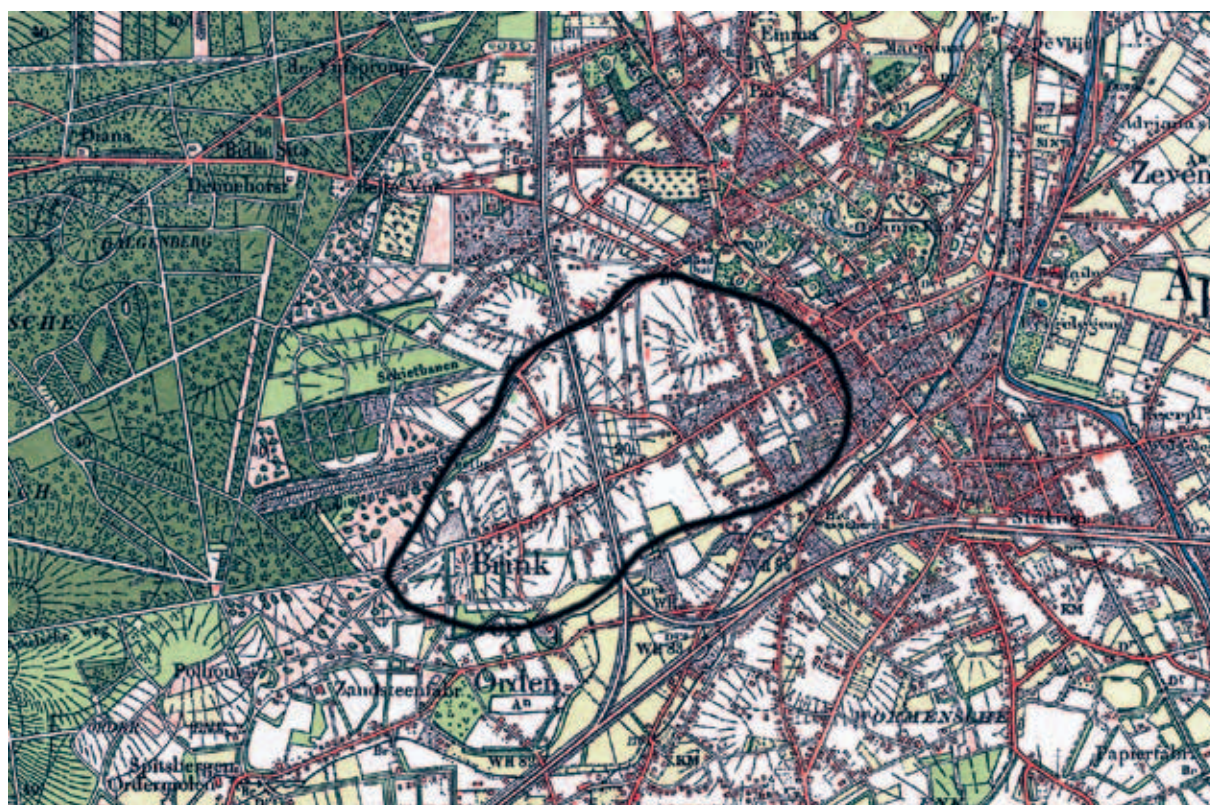
Foto: Photo Holland - Apeldoorn

> Brinkhorst rond 1970. Een zee van huisjes met daartussen nog het grote fabriekscomplex van de TIMA fabriek.

Brinkhorst en Driehuizen zijn gebouwd op de Apeldoornse Enk. De verstedelijking van dit deel van de stad kwam in de negentiende eeuw op gang, toen kleine beleggers goedkope percelen akkergrond opkochten om woningen te bouwen. Met eigen geld legden ze wegen aan, verkavelden ze de tussengelegen grondstukken en verkochten die vervolgens door aan middenstanders en arbeiders. Ook al stuurde de gemeente deze ontwikkeling niet aan, toch voltrok dat proces zich op een efficiënte manier. Nieuw aangelegde wegen volgden de richting van het aangekochte perceel, meestal haaks op de Asselsestraat, waardoor een regelmatig stratenpatroon ontstond. Om zoveel mogelijk woningen te kunnen bouwen, werden de kavels smal gehouden. Daardoor werden ook de woningen eerder smal en diep dan breed en laag, zoals gebruikelijk was bij de agrarische bebouwing uit die tijd. Zo ontstond via een grotendeels spontaan proces uiteindelijk een eenduidig gebied en de bakermat voor het huistype dat nu liefkozend het 'Apeldoorns huisje' wordt genoemd.

Het verhaal van de 'huisjes' is maar een deel van het verhaal van Brinkhorst en Driehuizen. Op de kaart van 1900 is ook al de Koningslijn te zien, de aftakking van het spoor naar Paleis Het Loo en de grote aansluitingsbogen op het spoor Apeldoorn-Amersfoort. Op de vrijkomende ruimtes op de enk dichtbij het spoor ontstonden grote fabriekscomplexen, waaronder van de bekende fietsenfabrikant Sparta. Er kwamen kleine woningbouwcomplexen, een wielerveding en een park, waardoor het gebied steeds meer een lappendeken werd van grote en kleine complexen in een zee van kleine huisjes.

In de jaren zeventig is Brinkhorst bruto in tweeën gesplitst door de sloop van een noord-zuidgerichte strook bebouwing ter hoogte van de huidige Wilhelmina Druckerstraat. De gemeente had de grootstedelijke ambitie om het oude dorp te laten transformeren naar een moderne, op de auto gerichte stad. Grootschalige sloop en nieuwbouw en vooral veel ruimte voor verkeerswegen werden gezien als dé oplossing voor de toekomst. Van de noord-zuidas tussen de Loolaan en de Arnhemseweg kwam weinig terecht. Het bleef bij enkele grote gebouwen, zoals de Kadastertoren, het Centraal Beheergebouw en de grote flats bij de Loolaan, Beekpark en Brinklaan. De wond die door de sloop was aangebracht, werd pas in de jaren tachtig geheeld door een nieuwe bebouwingsrand van appartementen langs de Wilhelmina Druckerstraat.



> Op de topografische kaart van rond 1900 is goed te zien hoe het proces van 'spontane' verstedelijking in volle gang is. In zwart is de contour van de Apeldoornse Enk aangegeven met middendoor de Asselsestraat.

> Huisjes en tuinen met een eigen gezicht zorgen voor een afwisselend en kleurrijk geheel

Beeldbepalende ingrediënten:

- ★ Ondanks de overeenkomsten zijn er geen twee huisjes gelijk
- ★ De huisjes hebben een vast ingrediënt: een rijkversierde voorgevel
- ★ Voortuinen met hagen kleuren de straat groen
- ★ Bomen zorgen voor afwisseling en beleving van de seizoenen
- ★ Klassieke materialen en eenvoudige stoep-straat-stoep-wegopbouw
- ★ Binnen de huisjeszee zijn er eilandjes met "iets anders"

Huisjes met een eigen gezicht

Het aparte van het Apeldoorns huisje is dat ondanks allerlei overeenkomsten er bijna geen twee gelijk zijn. Ze zijn ongeveer even hoog, hebben een steile of een geknikte kap, staan in dezelfde rooilijn en haaks op de straat en soms in series van drie tot vijf soortgelijke huisjes. Een wijk vol met dit soort huisjes is niet saai maar uitbundig, afwisselend en kleurrijk. Dat komt doordat de huisjes nóg een vast ingrediënt hebben: een rijkversierde voorgevel. Er zijn bakstenen details, kleuraccenten en bewerkingen, waardoor elk huisje een eigen gezicht heeft. De overstekende kap aan de voorkant als een soort kapsel om het gezicht, versterkt dat beeld.

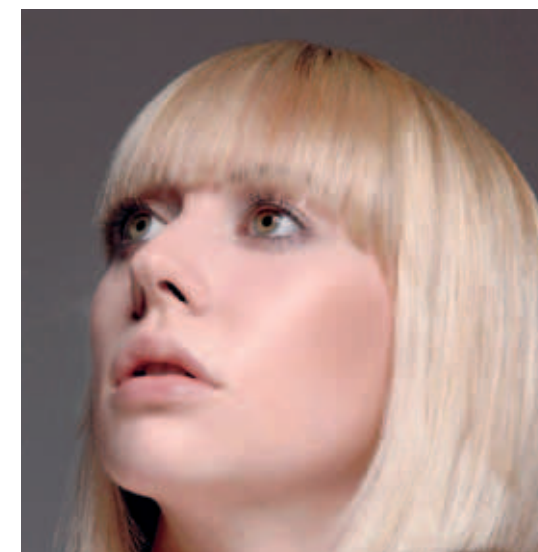
Het huisje is als een paspop die steeds opnieuw kan worden aangekleed met andere kleren en opgemaakt met andere make-up. Veel huisjes worden door hun eigenaar liefdevol gerestaureerd, maar er zijn ook bizarre kleur-experimenten en minder geslaagde aanpassingen. Zolang de hoofdkenmerken van het huisje gerespecteerd worden, maakt het weinig uit, want het totaalbeeld zit zo stevig in elkaar dat het die verschillen gemakkelijk kan opnemen. Het Apeldoorns huisje is een ijzersterk recept dat tot op de dag van vandaag navolging krijgt.

Sleutelen aan het huisje

In Brinkhorst en Driehuizen wordt altijd wel ergens verbouwd. De Apeldoornse huisjes zijn klein en van oorsprong slecht geïsoleerd. Op enig moment ontstaat de behoefte om de woning te vergroten en te verduurzamen. Dat kan heel goed in harmonie met de originele karakteristieken van het huis en de buurt door rekening te houden met een aantal eenvoudige basisrecepten.



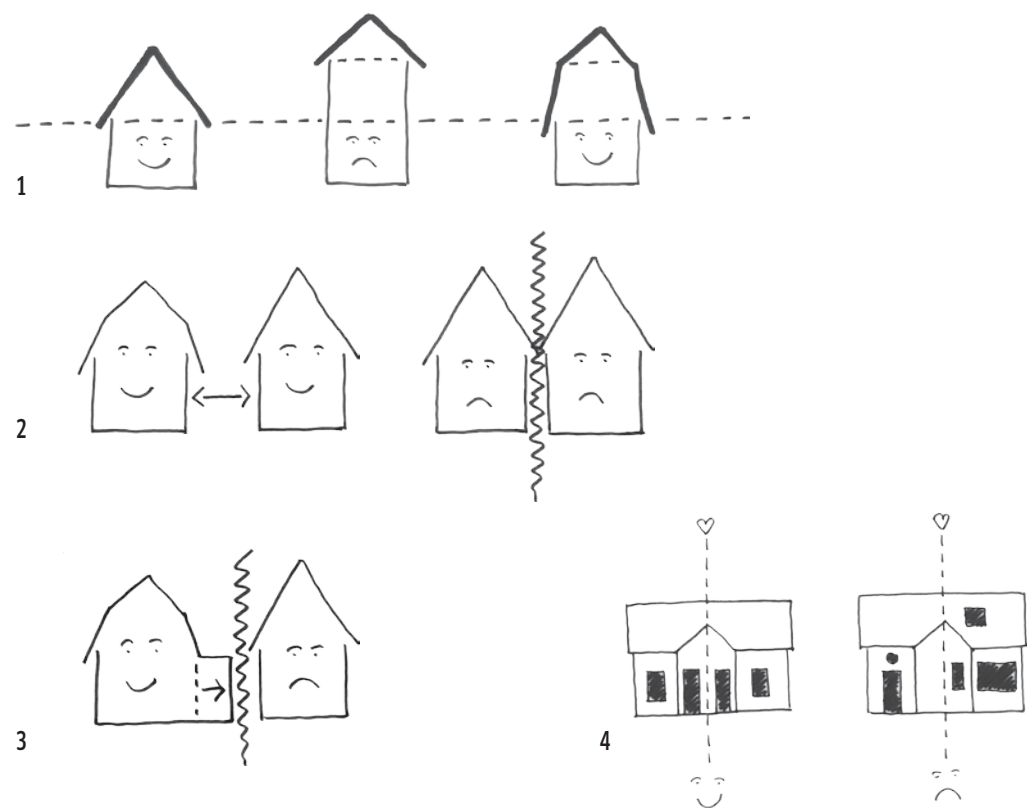
> De vorm van de dakrand is als een kapsel. De neutrale kleur en de bobline-vorm zorgen ervoor dat alle aandacht naar het gezicht uitgaat.



> Een uitbundig huisje met misschien net iets te veel mascara op het gezicht naar de smaak van veel mensen. Toch past het huisje wel in de traditie van het sterk individuele gezicht naar de straat. Het is de uitzondering die de regel mag bevestigen.



> De nieuwe huizen 'verstopten' hun extra woonvolume onder de geknikte kap die over twee verdiepingen doorloopt en sluiten zo goed aan op de omgeving.



> Vier principes voor een geslaagd huisje. Een lage gootlijn (1), voldoende afstand tot de buurvrouw (2), geen uitbouwen aan de zijkant (3) en symmetrie als twee woningen een pand delen (4).

Waar zit de knik?

Het Apeldoorns huisje bestaat oorspronkelijk uit één bouwlaag met een kap. In de loop der tijd zijn varianten ontwikkeld met een hogere nokhoogte, maar die voegen zich goed in maat en schaal van de oude huisjes. Het antwoord op de vraag 'waar zit de knik' of 'waar zit de goot' komt nogal nauw. Is de goot te hoog dan raakt het huisje zijn verhouding kwijt en wordt het een smal torentje met een dakje erop.

Veel huisjes zijn later opgehoogd of opnieuw opgebouwd met meer volume. Door allerlei optische trucjes blijven de grotere woningen toch passen in de kleinschalige omgeving. Een gegarandeerd succes is de doorlopende kap. Bij een huis met twee volledige verdiepingen loopt het pannendak aan de zijkant langs de eerste verdieping door naar beneden. Als zo'n dak een grote hellingshoek heeft, zakt de gootlijn weer naar de gewenste hoogte.

Liever naar achteren dan opzij

Bij het vergroten van een huis is het belangrijk de maatverhouding aan de straatzijde niet te verstoren en geen grote schaalessprong te laten ontstaan met de omringende huisjes. Een woninguitbreiding aan de achterzijde verdient de voorkeur. Vanaf de straat is er dan niets of weinig van te zien. Uitbreidingen naar de zijkanten zorgen ervoor dat de huisjes dicht op elkaar komen te staan, wat afbreuk doet aan het vrijstaande karakter. Zijuitbouwen geven ook andere problemen. In Brinkhorst zijn nauwelijks achterpaden om in de tuin te komen. De huisjes hebben hun eigen oprit vanaf de straat. Wordt die bebouwd, dan raakt de achtertuin afgesneden van de straat. De ruimte aan de straatzijde wordt dan gebruikt voor stalling van containers, houtblokken, fietsen et cetera. Zonder zijuitbouw zouden ze achter op het erf een plek krijgen.

Wie het kleine niet eert...

De huisjes krijgen door de ambachtelijke vormgeving van de details een bescheiden maar fijnzinnig karakter. Dit kan zitten in een dakoverstek op houten klossen, diep in de gevel liggende kozijnen, een afwijkend metselwerk boven de ramen of een klein kantwerkje van hout in de nok van de gevel. Bij het opknappen van de huisjes is het belangrijk om juist dit soort details te bewaren of te herstellen.

Tip!

- ★ Zoom elke voortuin af met een hekje, muurtje of haagje.
- ★ Geef nieuwbouw dezelfde maatverhoudingen (breedte-hoogte) als de oude huizen.
- ★ Behoud de typisch lage gootlijn die op de eerste verdieping begint: één laag met kap.
- ★ Houd het huisje vrijstaand: bouw niet uit naar de zijkanten maar naar achteren.

INTERMEZZO

> Het Apeldoorns huisje naar grootmoeders recept

Als er sprake is van een typisch Apeldoorns woningtype dan is dat het geliefde 'Apeldoornse huisje'; een verzamelnaam voor de honderden arbeiders- en middenstandswoningen gebouwd tussen het einde van de negentiende en begin van de twintigste eeuw. Een Apeldoorns huisje is eenvoudig te herkennen: klein, vrijstaand met een steile (mansarde) kap op een eigen kavel. Vaak staat het huis haaks op de weg en meestal is het eerder smal en hoog dan breed en laag. De voorkant is vaak rijk versierd. De zijkanten zijn juist kaal en hebben weinig ramen, omdat de huisjes vaak dicht op elkaar zijn gebouwd.

Het woningtype is ontstaan toen het boerendorp Apeldoorn begon te groeien. Door de uitvinding van de kunstmest hadden de arme landbouwgronden rondom het dorp hun waarde verloren. Er was veel minder grond nodig om dezelfde hoeveelheid voedsel te produceren. Ze werden als goedkope bouwgrond verkocht. Particuliere beleggers zagen hun kans. Ze legden wegen aan, verkavelden de grond in smalle, diepe percelen en bouwden er losse woningen op, soms in kleine series. De relatief diepe kavels waren aantrekkelijk omdat bewoners er hun groenten konden telen. Tegenwoordig hebben de kavels vooral als voordeel dat

de kleine woningen naar achteren kunnen worden uitgebouwd, zodat ze voldoen aan de eisen en wensen van deze tijd.

Vanuit het oertype zijn honderden varianten op het Apeldoorns huisje ontstaan. Het recept is generatie op generatie doorgegeven. Ook nu nog worden er zulke huisjes gebouwd. Er zijn allerlei creatieve moderne varianten, die laten zien dat het Apeldoorns huisje nog net zo springlevend en commercieel interessant is als toen het ontstond.



> Een greep uit de vele variaties op grootmoeders recept van het Apeldoorns huisje.



> De straatindeling zorgt ervoor dat de kleine schaal van de bebouwing terugkomt in een gedetailleerd straatbeeld.



> Een paar bomen zijn voldoende om een versteend en eentonig straatbeeld te verzachten.

Groene voortuinen kleuren de straat

Bij de ontwikkeling van Brinkhorst en Driehuizen door speculanten stond maximalisatie van het rendement voorop. De straten werden niet breder gemaakt dan nodig was en van overdreven verfraaiing met bomenrijen was geen sprake.

Toch komen de straten van Brinkhorst en Driehuizen niet kaal over. De bewoners koesteren hun voortuin en geven daarmee de straat een groen aanzicht. Al is niet alles groen. Per perceel gaat minstens één inrit naar achteren, waardoor circa twintig procent van de voortuin verhard is. Dat valt niet op door de vele hagen en hekjes die op de perceelsgrenzen tussen de woningen staan. Ze werken als coulissen in het straatbeeld, waar veel verharding maar ook auto's, fietsen en vuilcontainers achter wegvallen. Ze hoeven niet hoog te zijn, maar dat ze er zijn, is van belang voor het groene beeld.

Bomen zijn altijd beter

Brinkhorst is geen wijk met veel bomen in de straat of andere beeldbepalende groenelementen. Toch zijn er wel straten waar bomen staan. Die zien er meer aangekleed uit dan straten waar ze niet staan. Ze breken het lange, rechte straatbeeld en zorgen voor afwisseling en seizoenbeleving.

Voor een groen effect is om de vijftig meter een paar bomen voldoende. Plant niet één boom maar minimaal twee of drie. Eén boom komt verloren over, alsof hij eigenlijk in de tuin hoort te staan. Een groepje of een aantal op een rij is een steviger element in het straatbeeld.

De maat van de bomen moet in verhouding staan tot de huizen. Een klein blijvende boom vraagt minder ruimte, zorgt ervoor dat de huizen zichtbaar blijven en de straat niet te donker wordt. Als volwassen boom vraagt hij minder aandacht in het beheer en onderhoud.

Voorkom lapwerk in de openbare ruimte

De eenvoudige straten in Brinkhorst en Driehuizen met een klassieke opbouw van stoep-sstraat-stoep en oude materialen zoals klinkers en betontegels maken het historische beeld compleet. De straten liggen er al sinds de zeventiger jaren zo bij. Functioneel, eenvoudig en onopvallend.

Bij kleine aanpassingen, zoals vervanging van een paar oude tegels door nieuwe, ontstaat een opgelapt beeld. Hergebruik van materiaal is het uitgangspunt om de eenheid te bewaren. Als dat niet kan, is het belangrijk dat nieuw bestratingsmateriaal qua beeld aansluit bij de omliggende bestrating.

Een indeling van de straat met verhoogde stoepen draagt bij aan het kleinschalige beeld. Het zorgt voor een juiste maatverhouding. De straatbreedte lijkt kleiner en blijft in verhouding met de huizen.

In alle straten wordt veel geparkeerd. De standaard is straten zonder aanduiding van parkeervakken of -havens. Het is een voor de hand liggend maar ook belangrijk detail. Overdag als de auto's er niet staan, zijn er geen lege parkeervakken te zien, maar lijkt de straat simpelweg wat breder.

Bij herontwikkeling worden tegenwoordig andere parkeernormen gehanteerd, omdat er meer auto's zijn dan ten tijde van de ontwikkeling van de wijk. Hierdoor zijn er meer parkeerplekken nodig. Het is verleidelijk daarvoor parkeervakken haaks of schuin langs de straat te maken. Beter is het om geconcentreerd op binnenterreinen parkeerplekken te realiseren en de straat te ontzien. Een goed voorbeeld is de nieuwbouw langs de Herderweg-Ooiweg.



> De bruine klinkers en verweerde grijze tegels zorgen voor een mooi contrastrijk geheel.



> Eenzelfde soort straat maar dan met dezelfde grijze kleur in de straat en het trottoir, waardoor het geheel fletser en vlakker wordt.



> Omdat asfalt niet de fijne textuur heeft van klinkers maakt het de straat grover en graauer dan je in dit gebied zou wensen.



> Hier mis je de stoepen als samenbindend en ordenend element. De straat is een grijze vlek zonder detail.

Tip!

- ★ Koester de groene voortuinen en breng deze ook bij herontwikkelingen weer terug.
- ★ Maak aan de straatzijde groene erfafscheidingen tussen de kavels in.
- ★ Plant bomen op plekken waar ze het meeste effect hebben zoals in hoeken van straten of knikken in het profiel.
- ★ Zorg dat bomen in verhouding staan tot de huisjes. Niet te groot en het liefst transparant.
- ★ Behoud de eenvoudige klassieke profielopbouw van stoep-sstraat-stoep.
- ★ Repareer straten met oud materiaal en voorkom grote verschillen tussen oud en nieuw.



> Het Sprengendorp; een introvert eiland met een eigen architectuurbeeld en openbare ruimte. Doordat het zo anders is als de omgeving voegt het iets toe.



> Nieuwbouw op de Spartalocatie. De grotere maat zorgt ervoor dat het een baken wordt in de zee van huisjes.



> De Wielerbaan als letterlijke vertaling van de oude functie, waardoor de historie ook na herontwikkeling leesbaar is.

Eilandjes in de huisjeszee

Naast particuliere ontwikkelaars hebben ook de woningbouwstichtingen in de jaren twintig van de vorige eeuw een aantal grotere gebieden in Brinkhorst en Driehuizen bebouwd. Het bijzonderste voorbeeld is het kleine tuindorp Sprengendorp dat als apart gebiedje in de wijk ligt. Ook rond de Daalakkerweg is een tuindorppachtig complex te vinden. Daarnaast zijn de afgelopen twintig jaar op oude fabrieksterreinen nieuwe (woon)complexen gebouwd die net als de tuindorpen opvallen door een afwijkende opzet en architectuur. Vaak hebben ze een bijzondere openbare ruimte met eigen details en groenstructuren. Omdat de complexen 'in de minderheid zijn' temidden van de huisjes, blijven ze de uitzondering op de regel. Te veel eilandjes leiden tot het verdwijnen van het beeld van een zee van losse huisjes.

Binnen een complex was er altijd ruimte om 'iets anders' te bouwen of aan te leggen dan in de straten eromheen. Het Sprengendorp heeft een geheel eigen stedenbouwkundige opzet met brede groenstroken in een symmetrisch opgezet wegprofiel en met allerlei architectonische details die alleen hier voorkomen en materialen. Het complex van de Wielerbaan is een voorbeeld uit een heel andere periode, waarbij de oude wielerbaan is vertaald in een nieuwe architectonische vorm. De woningen zijn gebouwd om een ovaal middengebied en liggen afgezonderd van de omgeving.

Die ruimte voor vernieuwing op plekken met een andere historie is een deel van de verhalen van Brinkhorst en Driehuizen, dat tot op de dag van vandaag doorgaat. Sparta Luce, Herderweg/Ooiweg en de Witte Wolken laten zien dat ook in vernieuwing een verrijking kan zitten.

Tip!

- ★ Behoud de verschillen tussen de complexen en straatjes.
- ★ Neem de vrijheid om bij de herontwikkeling van complexen iets anders te realiseren dan de straten met losse huisjes.
- ★ Gebruik de historie van de complexen als inspiratiebron voor nieuwe functies en vormen.