



* Erven zijn vaak een combinatie van een woning + 'iets' anders. Samen vormen de erven een groen eiland in de open broeklanden

Beemte



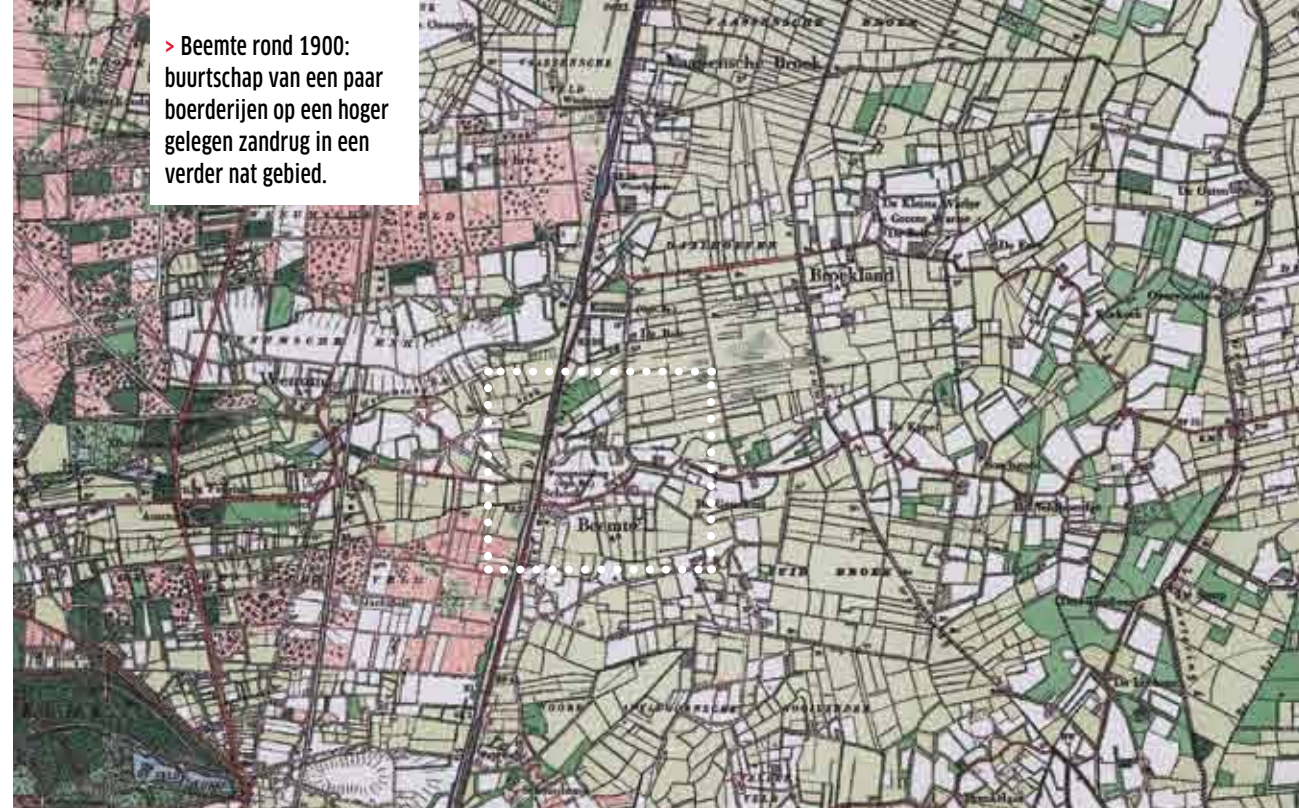
> Ontstaansgeschiedenis

Beemte is als kleine agrarische nederzetting ontstaan op een natuurlijke en zanderige hoogte in het verder natte broekland. Deze zandrug loopt westelijk door richting Wenum en oostelijk richting buurtschap de Vecht. Over deze verhoogde rug liep een oude oost-west georiënteerde verbindingroute. De route splitste voor de enk bij Beemte in twee paden (de huidige Beemterweg en Oude Beemterweg) en kwam aan de oostzijde van Beemte weer bij elkaar (Beemterweg). Deze ovale wegenstructuur ontsluit ook nu nog de boerderijen, die zowel aan de binnenzijde als de buitenzijde als een krans aan deze weg liggen.

Het dorp groeide tot de Tweede Wereldoorlog nauwelijks, maar had eind negentiende eeuw al wel een eigen school en later ook een kerk. Eind twintigste eeuw is het dorp eenmalig uitgebreid, waardoor de centrale brink is ontstaan, die sindsdien het gevoelsmatige hart van het dorp vormt. Verdere uitbreidingen beperkten zich tot enkele agrarische erven aan het kralensnoer van de (Oude) Beemterweg.



> Een typisch beeld uit Beemte van grote schuren en open erven, zoals je dat ook nu nog terugziet in het dorp.



> Beemte rond 1900: buurtschap van een paar boerderijen op een hoger gelegen zandrug in een verder nat gebied.



> Beemte nu: hetzelfde losse beeld maar met een bescheiden dorpshart (aan de oostzijde).

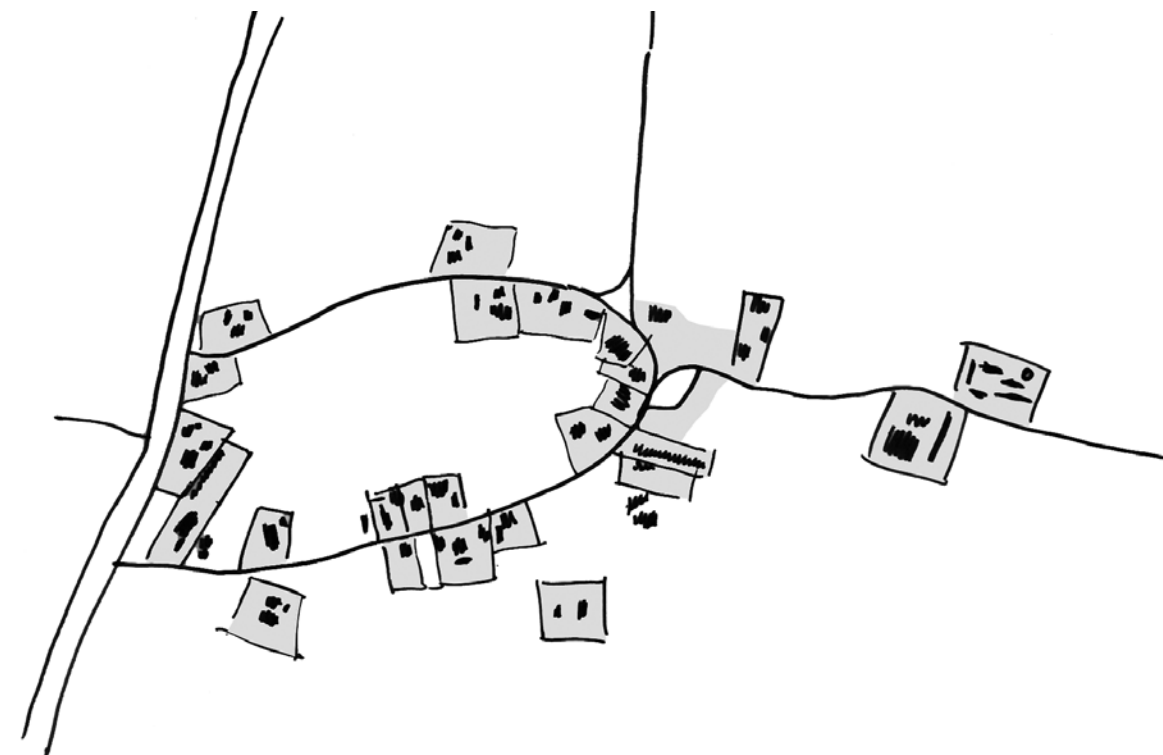
> Ruimtelijke ingrediënten

Groen eiland in een open landschap

Het landschap rondom Beemte was vroeger meer besloten door de vele elzensingels die langs perceelsgrenzen in de natte, lager gelegen broeklanden stonden. Tegenwoordig is het landbouwgebied als gevolg van ruilverkavelingen een groot open gebied met weinig beplanting. Alleen op de erven en langs de weg staat een enkele boom. Beemte ligt daar als een groen en iets hoger gelegen eiland in. Je ziet het dorp dan ook vanuit de verte liggen. Dit is voor Apeldoornse begrippen bijzonder. De meeste dorpen maken onderdeel uit van een halfopen landschap (bijvoorbeeld Wenum-Wiesel) of een boslandschap (bijvoorbeeld Hoog Soeren).

Een kralenketting van individuele erven

De structuur van Beemte wordt bepaald door de historische dorpslinten van de Beemterweg en de Oude Beemterweg. Samen met het korte stukje Apeldoorns Kanaal Noord vormen ze een ovale lus, waar bijna alle bebouwing aan gekoppeld is. Opvallend is dat er langs deze wegen geen doorgaande lintbebouwing is maar een verzameling hoogst individuele erven met veel open ruimte – akkers en weilanden – ertussen. Je zou Beemte dan ook kunnen beschrijven als een kralenketting, waarbij de ketting de weg is en de kralen de individuele erven.



> Beemte bestaat uit een kralensnoer van erven langs de Beemterweg en de Oude Beemterweg.



★ Behoud bij toevoeging of transformatie van gebouwen de structuur van individuele erven met clusters bebouwing; maak dus geen rijtjes



★ Plant bomen langs de weg, zodat het karakter van Beemte als groen eiland in de open ruimte extra voelbaar wordt



BROEKLAND

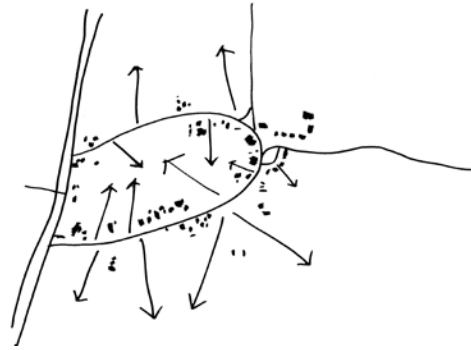
BOLLE ES

BROEKLAND

> De ruimtelijke essentie van Beemte als hoger gelegen dorp. Door de combinatie van gebouwen en beplanting is een groen eiland ontstaan in de open ruimte van het omliggende agrarische landschap.



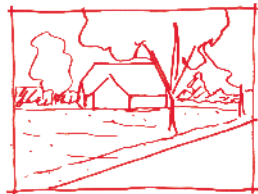
> Open weites tussen de kavels zorgen ervoor dat het landschap rondom altijd voelbaar en dichtbij is.



> In Beemte ben je overal zowel in het dorp als in het landschap.



> Veel erven bestaan uit een combinatie van verschillende gebouwen met verschillende functies.



★ Zorg voor ruimte rondom elk erf, zodat de openheid en het zicht op het omliggende landschap overal voelbaar blijft



★ Wissel de oriëntatie van de woningen af. Plaats ze ook haaks op de weg of koppel ze aan de kavelrichting van de agrarische percelen



★ Maak kavels zo groot dat er naast wonen ook bedrijvigheid mogelijk is zoals een boomgaard, kwekerij of pluktuin

Het landschap is altijd dichtbij

Overall in Beemte kijk je vanuit het dorpslint ver het open buitengebied in. Juist hierdoor ontstaat het gevoel dat je wel in het dorp bent maar tegelijkertijd ook in het landschap. Zelfs bij de nieuwbouw aan de brink is er tussen de woningen door direct zicht op de omgeving. De open ruimte tussen de Beemterweg en de Oude Beemterweg zorgt ervoor dat het landschap niet alleen aan de buitenkant van het dorp ligt maar ook letterlijk het hart vormt.

Deze opbouw met veel 'lucht' in het dorp is kwetsbaar voor verstoring. Het lint is nog zo open dat er ruimte is om extra erven te maken, mits ze maar als individuele 'kralen' herkenbaar zijn en er voldoende lucht en ruimte tussen de erven blijft.

Wat in Beemte niet past, is bouwen achter het lint, bijvoorbeeld door een extra ontsluitingsweg aan te leggen. Op die manier verdwijnt het zicht vanaf het oorspronkelijke lint op het landschap en gaat er een bijzonder en uniek kenmerk van Beemte verloren. Ook het lint dicht bebouwen zou tot gevolg hebben dat het dorp zijn eigenheid kwijtraakt.

Bedrijvige erven

Ook al zijn niet alle woningen in Beemte agrarisch, toch heeft het geheel een bedrijvige en agrarische uitstraling. Op veel erven zijn er naast woningen ook grote (moes)tuinen, kwekerijen of boomgaarden. Erven zijn hierdoor vaak een combinatie van een woning + 'iets' anders. Bijgebouwen zijn in Beemte dan ook opvallend groot, wat de sfeer van een verzameling erven versterkt.

Omdat veel erven een woon- en werkfunctie hebben, zie je veel dubbele inritten. Eén voor het huis en één voor het bedrijf. In sommige gevallen is de totale voorruimte in gebruik als erf, waardoor de inrit tot aan de gevel doorloopt als (grind)verharding.

Robuuste, ingetogen gebouwen en openbare ruimte

De nieuwbouw rond de Brink wijkt af van het beeld van agrarische bedrijvigheid. Hier zijn kleine kavels en kleine rijtjeswoningen gebouwd in een hoge dichtheid, die sterk afwijkt van de ontspannen, grote en grove korrel van Beemte.

Op architectonisch vlak merk je dat Beemte zich in een rustig tempo heeft ontwikkeld tot het dorp dat het nu is. De architectuur is zoals in veel dorpen van Apeldoorn ingetogen en traditioneel. Overal is sprake van eenvoudige volumes met donkergrijze kappen en een gevel met lichte stenen.

De openbare ruimte is eenvoudig en robuust, en daardoor uitermate dorps. Asphaltwegen hebben gras- of grindbermen, de brink is een grasveldje met bomen. Stadse oplossingen als trottoirs, pleintjes en groenvakken ontbreken.

Die functionele en dorps eenvoud van de openbare ruimte loopt vaak door in de inrichting van de erven, waar eenzelfde robuuste verharding van grind, grove straatstenen of asfalt ligt. Ook de tuinen in Beemte zijn vaak een combinatie van nuts- en siertuinen. De inrichting is over het algemeen eenvoudig en functioneel.



> Grote bouwvolumes naast elkaar, waarbij de woning en de schuren voor het beeld even belangrijk zijn.



> Een mooie boerderij met een prachtige tuin maar tegelijkertijd zondert het zich door het hekwerk af van het dorp en daarmee van de traditie van informele overgangen tussen openbaar en privé.



> Woningen en bedrijven staan zonder al te veel afschermende hagen of hekken aan de straat en hebben grote inritten.



★ Wees niet bang voor grote bouwvolumes, maar zorg er wel voor dat er voldoende ruimte omheen is



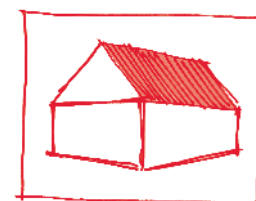
★ Maak geen grote samengestelde bouwvolumes, maar zet verschillende vrijstaande gebouwen naast en achter elkaar op het erf



★ Houd de architectuur en tuinrichting eenvoudig en bescheiden



★ Combineer meerdere wooneenheden zolang het geheel er maar niet uitziet als een rijtje maar als één gebouw



★ Bouw met donkergrijze pannen of rieten kappen