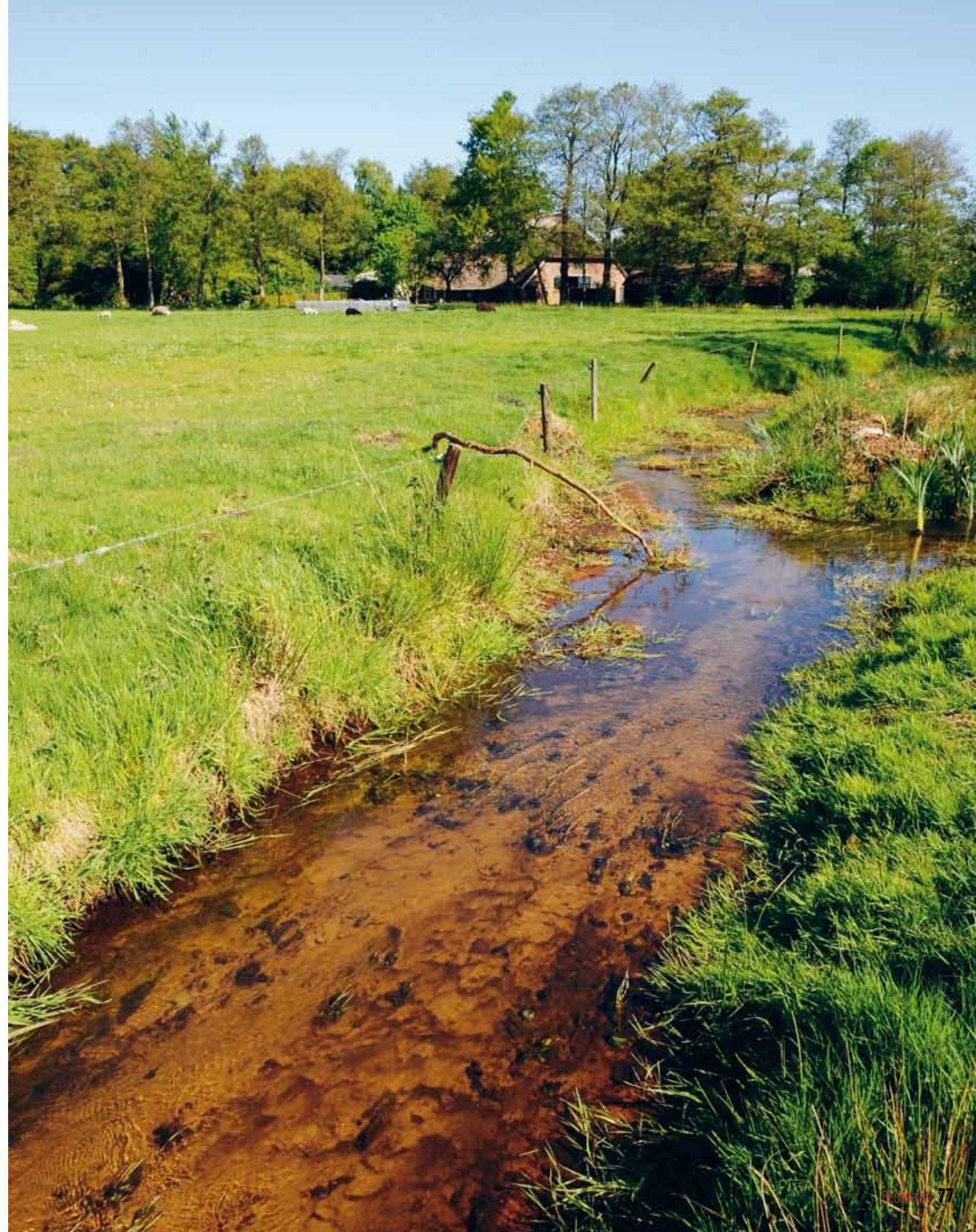


* Vanaf de Veluwe meanderen de beken door de langgerekte dalen, om uit te komen in het vlakke gebied bij de IJssel. Geweldige recreatieve routes!

Beekdalen





Als de hoogteverschillen worden geaccentueerd met flink veel beplanting aan de rand, wordt zo'n weiland een prachtig dal, zoals hier bij Wenum

Basingrediënten:

- ★ beekdalen open houden, met daarin verspringende plukken bosjes of bomen
- ★ randen van de beekdalen flink aanzetten met beplanting (weg- of erfbeplanting, bosjes)
- ★ bebouwing niet in de beekdalen, maar aan de zijkant, in de beplanting
- ★ kwaliteiten van de beken en beekdalen opwaarderen: benut het schone water
- ★ beekroutes maken, toegankelijkheid beekdalen bevorderen

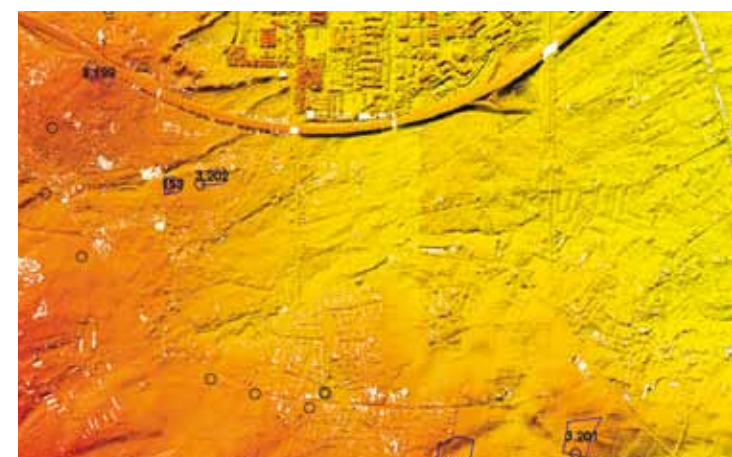
Het water uit de grote waterbel onder het Veluwemassief sijpelt aan de randen van of in laagtes op de Veluwe naar buiten (zie Intermezzo 1): het begin van een beek, enigszins geheimzinnig verborgen in de bossen. Vanaf de relatief steile rand van hoog naar laag stromen de beken door beekdalen: meanderende open ruimtes, omsloten door beplanting. In het lager en vlakker



> Doorsnede van een omzoomd beekdal.



> De bovenloop van een sprengenbeek. De verscholen wereld in het bos, richting de bron.



> Reliëf. Het beekdal (geel) is omsloten door hogere bulten, de enken (oranje).



> Situatie 1800: het lint van bebouwing loopt parallel aan het beekdal, tussen de enken en het beekdal in - het beste van twee werelden.



> De middenloop van de beek. De meanderende open ruimte van het beekdal omsloten door beplanting.



> Situatie nu: ook in het beekdal is bebouwing gekomen.



> Visie: het beekdal is weer herkenbaar te maken door er een besloten zone omheen te creëren. Daarin wordt de bebouwing opgenomen.



> De benedenloop van het beekdal. Hier mondt de beek uit in weidse, natte gebieden: de broeklanden.

gelegen gebied richting de IJssel verzamelde dit water zich vroeger, samen met extra grondwater dat aan de oppervlak kwam. Hier ontstonden grote zompige gebieden, de broekgebieden. De beken passeren dus drie verschillende werelden: de boven-, midden- en benedenloop. De broekgebieden worden in dit boek apart behandeld (zie broeklanden). Op deze plaats bedoelen we met beekdalen de boven- en middenloop vanaf de Veluwe tot het punt van de veel bredere broekgebieden. Dus daar waar de dalen als herkenbare eenheden duidelijk te zien zijn of vroeger zichtbaar waren. Het beekdal karakter willen we versterken. In de Veluwse bossen zijn de beken vaak goed herkenbaar en beschermd, maar dat gaat veelal niet op voor de middenloop. Daar zijn de beekdalen vaak zeer slecht herkenbaar en verrommeld. Dit is onder meer bij de Beekbergse beek het geval. Je moet de topografische kaart goed bestuderen om het beekdal nog te kunnen vinden.

De bovenloop van het Wenumse beekdal en het dal van de Loenense beek achter kasteel Ter Horst zijn uitgesproken voorbeelden van hoe beekdalen er uit kunnen zien. De Wenumse beek baant zich via een serie open ruimtes een weg door een meer besloten kampenlandschap. Het brede, open beekdal van de Loenense beek bij kasteel ter Horst wordt prachtig omzoomd door de statige beplanting van het landgoed. Beide beekdalen zijn goed toegankelijk. Hierdoor kan op de lanen langs de beekdalen gewandeld worden.

Bekijken we beekdalen in andere gemeenten op de flanken van de Veluwe, dan zien we telkens dezelfde principes terugkomen. Het Renkums beekdal bij Renkum, het Sonsbeekdal in Arnhem of het dal van de Leuvenumse beek: het zijn alle prachtige parkachtige werelden binnen een eigen besloten wereld. Een aangename aaneenschakeling van slingerende en goed toegankelijke open ruimtes, omsloten door bosranden met af en toe een fraai landhuis. Je komt van de ene aangename verrassing in de andere. Met deze principes is het mogelijk om van deels onherkenbare beekdalen binnen de gemeente Apeldoorn weer bijzondere parkachtige hoofdstructuren te maken.

Voor het landschappelijk beeld is het belangrijk om geen bebouwing in het beekdal toe te voegen. Ook met het oog op toekomstige vernatting is dit niet handig. Omdat het beekdal een langgerekte structuur is die ook dorpen met elkaar verbindt, is het in potentie een geweldige recreatieve route. Het streven moet zijn om het hele beekdal in de lengterichting toegankelijk te maken. Dat kan in eerste instantie aan de randen: langs de opgeleide sprengbeek aan de ene kant van het beekdal en langs de andere kant met een pad, die aangezet met laanbeplanting het contrast tussen open beekdal en besloten rand nog sterker maakt.



> Het beekdal van de Leuvenumse Beek: prachtige meanderende ruimtes door bossen of kamerstructuren.



> Het beekdal van de Beekbergse Beek: nauwelijks terug te vinden.



> Het Beekbergse beekdal is niet meer als dal herkenbaar.



> Het Beekbergse beekdal is door hekwerken en bebouwing versnipperd.



> Het Beekbergse beekdal, waar deze kruist met de spoorlijn Apeldoorn-Dieren. Het kan een mooie kruising worden, maar nu is het een rommelige plek door infrastructuur, beplanting en hekken.



> Aan de horizon de skyline van de Veluwse bossen, op de voorgrond het dal dat een mooie verbinding met die Veluwe zou kunnen vormen.

De besloten zone langs het beekdal kan een landgoederenzone worden of een besloten kamerstructuur (zie kamerstructuren) krijgen. In de rand van het beekdal kan af en toe een landhuis zichtbaar worden tussen de beplanting.

In deze visie bepleiten we de beekdalen open te houden. Dat zijn ze nu meestal ook: bebouwing, wegen en beplanting liggen logischerwijs op de iets hogere delen parallel aan de beekdalen. Ze vormen de ruimtelijke begrenzing van dalen. Anders dan in grote, open broeklanden bestaat de openheid van de beekdalen uit een opeenvolging van kleine open, maar omsloten wereldjes. Door de meandering van het beekdal gaan de ruimtes steeds mee de hoek om, waardoor elke volgende ruimte weer een verrassing is. Kleine bosjes, elzensingels of lanen dwars op het dal kunnen, als ze strategisch geplaatst zijn (in bochten of knikken), dit kralensnoereffect versterken. Het is een veel gebruikte truc in de Engelse landschapstijl, die je ook veel in parken tegenkomt.

Het streven is om het beekdal in zijn geheel toegankelijk te maken. Ook in de bovenloop van de beek, waar die vaak niet meer is dan een hoekige sloot, is het de moeite waard een pad langs de beek te realiseren. Het volgen van de beek tot aan de bron in de bosrand of in het bos is een klassieke sensatie, tegenwoordig eigenlijk heel bijzonder. Verscholen onder de varens komt het drinkwater gewoon uit de grond.

Behalve schoon drinkwater voor mens en dier leverden de beken vroeger energie, waarop machines konden draaien. Het zorgde ervoor dat rond Apeldoorn zich al vroeg industrie heeft kunnen ontwikkelen. De truc bij de opwekking van energie was om het water over een grote afstand hoog te houden – op te leiden – en het dan in één keer te laten vallen op een water-rad. Veel beken in en rond Apeldoorn werden dus opgeleid, in kleine aquaducten van beplante



> Vanuit de lucht lijkt de beplanting niet veel voor te stellen...



> ... maar de impact ervan langs de weg en op het erf is enorm. Door het beekdal op deze manier ruimtelijk te begrenzen wordt het als dal herkenbaar.



> Huidige situatie in het Beekbergse beekdal: onherkenbaar, rommelig en met prominent aanwezige bebouwing.



> Zo kan het ook. Het meest als beekdal beleefbaar: de Wenumse beek.



> Een onooglijke bovenloop van een beekje. Toch een bijzondere sfeer en leuk om tot aan de bron te volgen. Helaas is dat nog niet mogelijk.



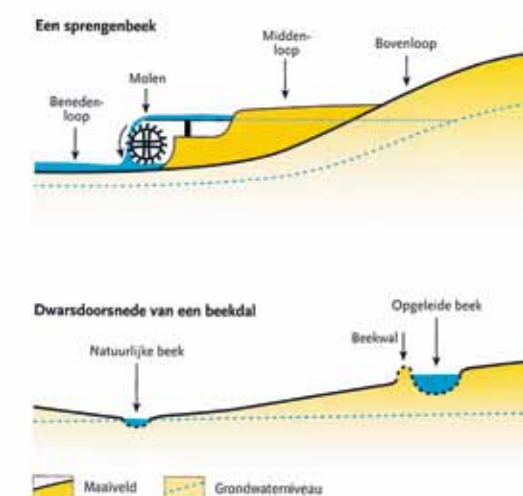
> Toekomstbeeld: het beekdal is een stuk beter herkenbaar als de inrichting minder versnipperd is. Ook het toevoegen van beplanting (aan de randen, ook bij de bebouwing) en het open maken van het beekdal in de lengterichting dragen daaraan bij.

dijkjes en zo door het landschap geleid tot aan het waterrad. Om meer en constant water aan te voeren, werd de natuur een beetje geholpen. Door de koppen van beken verder uit te graven, werd de zoetwaterbel onder de Veluwe aangeprikt en extra water aangevoerd. Deze koppen heten sprengkoppen en de beken sprengbeken. Sommige sprengbeken zijn zelfs helemaal kunstmatig aangelegd, bijvoorbeeld om het Apeldoorns kanaal van water te voorzien. De rand van de Veluwe heeft dus al eeuwen zijn eigen variant van een energielandschap, tegenwoordig een item dat opnieuw in de schijnwerpers staat. Het opnieuw inzetten van dit sprengbekenlandschap zou het logische Apeldoornse antwoord op de vraag naar energielandschappen kunnen zijn.

De opgeleide beken liggen niet op de laagste positie in het beekdal maar juist ernaast, parallel aan de oude beekloop. Daar hebben ze zo lang mogelijk nauwelijks verval en zijn ze door een dijkje aan één kant kunstmatig begrensd. De beekdalen zijn nog wel nat. Het zijn nog altijd laagste plekken in het omringende landschap, waar ook grondwater naartoe stroomt. De gronden waren te nat voor akkerbouw en dus gebruikten boeren ze als weidegrond of hooiland. Overigens waren de beekdalen de vorige eeuwen vaak een stuk dichter dan nu door talrijke elzensingels die grotendeels verdwenen zijn. De meanderende open ruimtes die de beekdalen zijn vormen, of zouden kunnen zijn, zijn het uitgangspunt voor deze visie, niet een historisch beeld. Want de openheid van het beekdal zorgt voor ruimte te midden van de zones net naast het beekdal die de afgelopen eeuw verstedelijkt zijn. Hierdoor ontstaat weer de afwisseling tussen open en besloten. Dwars op het open beekdal komen we achtereenvolgens in de besloten zones van de dorpen, lintbebouwing en beplanting, daarachter volgen weer de grote open ruimtes van de enken waarachter tot slot de dichte bossen weer liggen.

De beekdalen vormen voor een groot deel de hoofdstructuur van het Apeldoornse landschap. Waar het landschap door de Veluwerand en IJssel noord-zuid is georiënteerd, is op een schaalniveau lager de west-oost richting van het afstromende water overheersend. Dalen en hogere ruggen lopen van west naar oost tot ze stuiten op lage, zompige gebieden, zoals het huidige Weteringse broek of de oeverwal van de IJssel. In die landschappen zijn beide richtingen vaak tegelijkertijd te zien. De oost-westelijke hoofdrichting beleef je goed omdat je erin staat, maar op de achtergrond is altijd die bosrand van de Veluwe aanwezig, die iets hoger de noord-zuid richting markeert.

Ook in ecologisch opzicht vormen de beekdalen de hoofdstructuur van het landschap: het zijn de corridors die de Veluwe en de IJssel met elkaar verbinden. Ze zijn dan ook onderdeel van de Ecologische Hoofdstructuur (EHS). Door de goede kwaliteit van het kwelwater dat in de beekdalen naar boven komt, kunnen bijzondere flora en fauna goed gedijen. De meeste beekdalen zijn landbouwkundig in gebruik en dus goed afgewaterd. In vernalle beekdalen met extensief grasland komen de natuurlijke potenties prachtig tot uiting. Deze doorgaande structuren zullen gaandeweg steeds meer in natuurlijke corridors omgezet worden.



> Schematische weergaven van de beken en sprengen (bron: Veluwe beken en sprengen, 2007)



> Energielandschap bij Wenum: de Wenumse watermolen.



> Een sprengbeek met beplanting (links) als begrenzing van het open dal (rechts).



> Besloten dalwereldje bovenin het beekdal bij Engeland.