

\* Aan de bebouwing en de inrichting van de openbare ruimte zie je de geschiedenis: van boerendorp naar burgerdorp

# Beekbergen





## > Ontstaansgeschiedenis

Beekbergen is in de vroege Middeleeuwen als agrarische nederzetting ontstaan op de overgang van de Veluwe stuwwal met het beekdal van de Oude Beek. Er ontstond parallel aan de Oude Beek langs de huidige Tullekensmolenweg een dun bebouwd lint van boerderijen dat zich uitstrekte richting Lieren en Oosterhuizen.

Al in de twaalfde eeuw kreeg Beekbergen een stenen kerk, waardoor los van het boerderijenlint langs de Oude Beek een tweede lint (nu Dorpsstraat) ontwikkelde.

In de negentiende eeuw bracht de verbetering en uitbreiding van het wegennet en de aanleg van de spoorlijn economische voorspoed. Het gebied rondom de kerk ontwikkelde zich tot een compacte dorpskern met bedrijvigheid en voorzieningen. Door de verbeterde bereikbaarheid en de rustige bosachtige omgeving vestigden zich eind negentiende eeuw in en rondom Beekbergen ook een aantal instituten gericht op ziekteherstel en verslavingszorg. De omgeving had ook grote aantrekkingskracht op toeristen, die Beekbergen als uitvalsbasis gebruik(t)en. De combinatie van al deze ontwikkelingen zorgde ervoor dat het typisch Veluwe boerendorp zich zowel qua bevolkingssamenstelling als qua verschijningsvorm snel ontwikkelde tot een burgerdorp.

Na de Tweede Wereldoorlog breidde Beekbergen fors uit. Het gebied tussen de Kerkweg/Papenberg en de Tullekensmolenweg werd volledig bebouwd. In tegenstelling tot andere dorpen (bijvoorbeeld Loenen) is deze uitbreiding vanuit een ontworpen totaalbeeld opgezet, met een park als centraal element in de wijk. Ten zuiden van de Dorpsstraat is

vanaf de jaren zeventig nog een aantal kleine wijken gerealiseerd, waardoor de Hietveldweg nu als zuidelijke rand van het dorp gezien kan worden. De laatste jaren is de ontwikkeling beperkt gebleven tot herontwikkeling van locaties in het dorp zelf en kleinschalige verdichtingen in de oude lintstructuur.

> Beekbergen is niet alleen Veluwe romantiek maar ook frisse nieuwbouw die zelfs op postkaarten werd afgebeeld.



> Beekbergen rond 1900: een typisch Veluws dorp op de overgang van hoog naar laag en droog naar nat.



> Beekbergen nu: een ongekende transformatie naar een compact burgerdorp.

## > Ruimtelijke ingrediënten

### Compact dorp met heldere randen

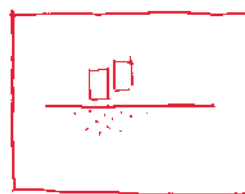
Beekbergen is een compact dorp met heldere grenzen tussen dorp en buitengebied. Wegen zoals de Arnhemseweg, Tullekensmolenweg, Ruitersmolenweg en in mindere mate de Hietveldweg vormen de rand tussen de kern en het buitengebied. Binnen deze ruit van wegen is het oude dorp in een aantal stappen planmatig verdicht. Buiten deze randen ontbreekt bebouwing of is het zo losjes verspreid dat het onderdeel uitmaakt van het landschap en niet zozeer van het dorp.

### Twee gezichten

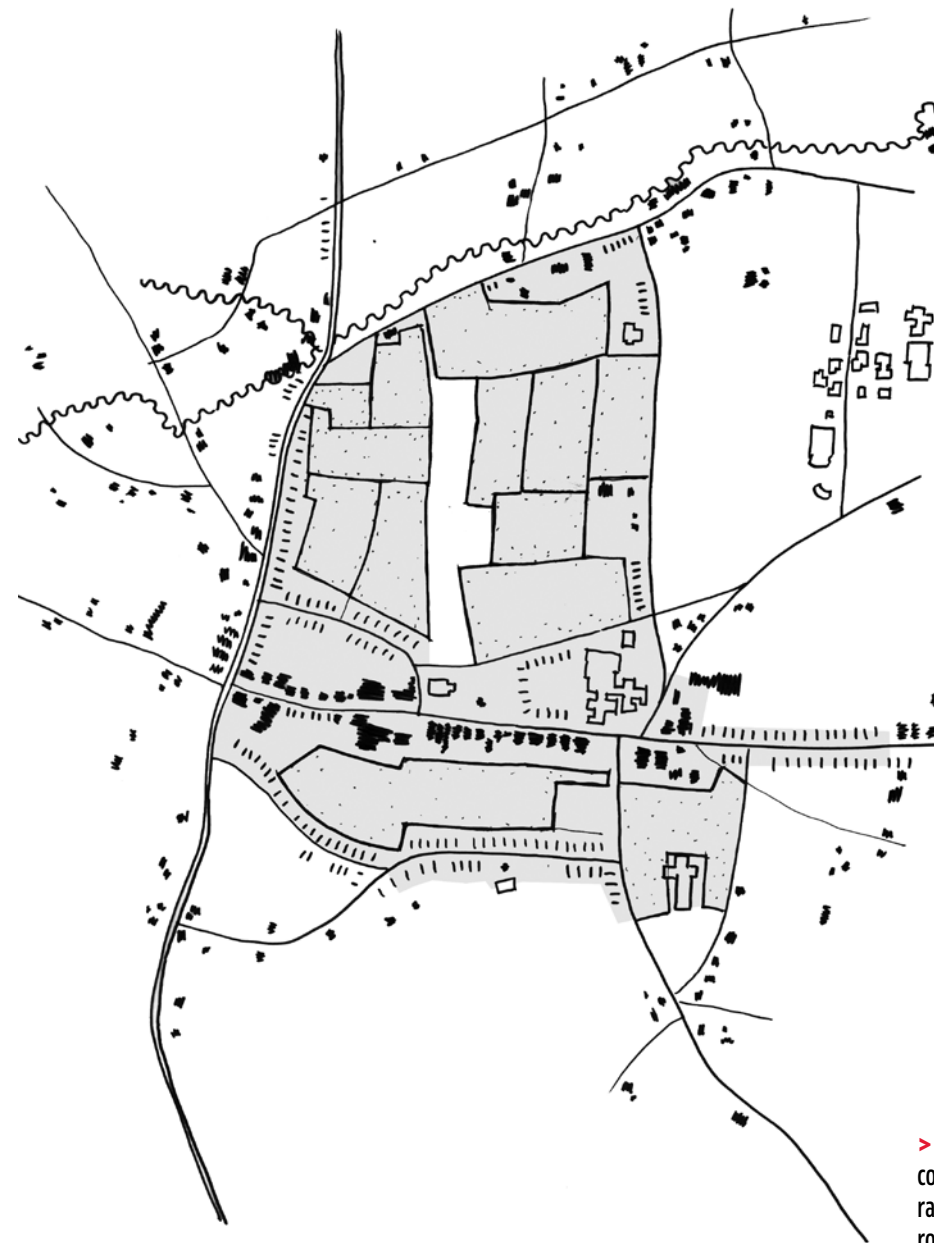
De uitbreiding en verdichting van Beekbergen is op twee manieren gebeurd: planmatig en via organische groei. Hierdoor is de sfeer aan de zuidzijde van het dorp rond de Hietveldweg (organisch) onvergelijkbaar met het gebied ten noorden van de Papenberg (planmatig). Beekbergen is dan ook te omschrijven als een dorp met twee gezichten. Een deel is een typisch Veluws dorp met verdichtingen; een deel is een planmatige groeikern met uitbreidingen. Beide vormen een afspiegeling van de ontstaansgeschiedenis. Beide zijn dan ook even waardevol en karakteristiek voor Beekbergen.



★ Behoud open ruimtes rond het dorp, waardoor de heldere dorpsrand zichtbaar blijft



★ Behoud het verschil in sfeer tussen het planmatige noordelijke en dorpse zuidelijke deel van het dorp



> Beekbergen is een compact dorp met heldere randen en open ruimtes rondom. Binnen het dorp zijn er twee gezichten: stads planmatig ten noorden van de Dorpsstraat en zacht dorps ten zuiden ervan.



> Het planmatige Beekbergen met zorgvuldig ontworpen straten met veel groen, rijtjeswoningen en een groot centraal gelegen park.

## Planmatig uitgebreid Beekbergen

Het gebied ten noorden van de Kerkweg/Papenberg wordt gedomineerd door de planmatig opgezette naoorlogse uitbreidingswijk. Doordat een groot gebied vanuit één stedenbouwkundig plan is ontworpen, ontbreekt hier de voor dorpen zo typerende variatie en losheid. Het geheel – van stratenpatroon tot groenstructuur – is bedacht en geregisseerd. Door de ruime opzet van de wijk en subtiële variaties in gebouwtypen en de architectuur, heeft het geheel wel een eigen beeld met kwaliteiten. Als één van de weinige uitbreidingswijken in de Apeldoornse dorpen heeft deze wijk een geheel eigen groenstructuur van bomen in de straten en een centraal gelegen park. Het vele groen in de straten, het ruimtelijk effect van de grasbermen en het grote open park voegt zich goed naar de dorpsmaat en schaal van Beekbergen.



★ Realiseer in het noordelijke deel planmatige uitbreidingen in grotere ontworpen eenheden



★ Ontwerp een stedenbouwkundige structuur die het mogelijk maakt een grote wijk in kleine (gefaseerde) delen te realiseren



★ Herhaal woningtypes en varieer binnen een thema in de wijken om het verschil met de bebouwingsslinten helder te houden

## Historisch en verdicht Beekbergen

De Dorpsstraat en het deel ten zuiden daarvan vormt het andere gezicht van Beekbergen. Hier is de historisch gegroeide en verdichte lintstructuur goed zichtbaar. Het verschil in architectuur van de huizen, het vele opgaande groen in de vorm van houtwallen en bosranden en de 'zachte' inrichting van de openbare ruimte met grindbermen maakt dit deel van Beekbergen het meest dorps.

In deze wereld van kleinschalige kavels langs linten ligt nog een aantal kleine nieuwbouwwijken. In tegenstelling tot de groene en ruim opgezette noordzijde van Beekbergen zijn deze inbreidingen compact en stenig. Ze contrasteren sterk met de omgeving. Vaak ontbreken dorps kenmerken.



> De 'zachte' inrichting van de openbare ruimte, de individualiteit van de bebouwing en het vele opgaande groen zorgen voor een dorps uitstraling.



★ Realiseer in het zuidelijke deel kleinschalige dorpsinbreiding door kavelgewijze verdichting



★ Zorg voor voldoende lucht en groen in de zachte zuidelijke dorpsrand door bebouwde en onbebouwde kavels af te wisselen



★ Zorg ervoor dat woningen op grote kavels voldoende in het groen staan, zodat het geheel los en luchtig blijft



★ Zet bestaande architectonische basistypes door, maar breng variatie aan met bijzondere en subtiele bouwkundige details



> Latere wijkjes ten zuiden van de Dorpsstraat missen de groene en ruime opzet en zijn daardoor stenig. Voor de groene aankleding zijn ze afhankelijk van de omgeving.



> Grote gebouwen in Beekbergen staan soms vlak bij de weg, waardoor de tuin niet meer is dan een bescheiden groen randje. Dit is onvoldoende om dergelijke gebouwen in te passen in de dorpse maat en schaal.



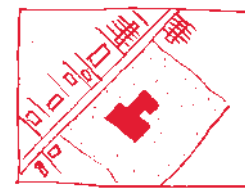
> Op plekken waar gebouwen in een grote tuin staan zijn grotere volumes heel goed in te passen.

## Grote gebouwen op grote kavels!

In Beekbergen staan naast heel veel lage bebouwing een aantal grotere gebouwen die volledig afwijken van de 'dorpse korrel'. Deels is dit huisvesting van instituten zoals Het Zonnehuis en deels bedrijven of maatschappelijke instellingen.

Buiten het dorp hebben dergelijke complexen meestal een groot terrein om zich heen. In het dorp is het groen vaak niet meer dan smalle randjes. Juist daar raakt de dorpse maat en schaal zoek. Er ontstaat een beeld van te grote gebouwen op te kleine kavels.

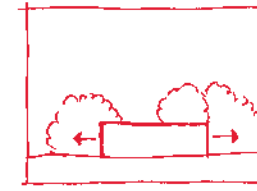
Grote gebouwen zijn wel typisch voor Beekbergen en kunnen ook in de toekomst daarom goed worden toegepast. De voorbeelden met een goede kwaliteit zoals het Hogeland kunnen daarbij als inspiratie dienen voor nieuwe uitbreidingen.



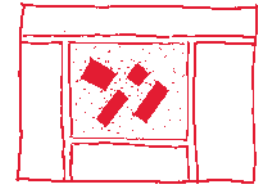
★ Geef grote bouwvolumes aan alle zijden voldoende ruimte, zodat ze in een tuin liggen en niet een harde grens met de straat vormen



★ Geef grote bouwvolumes een eigen gezicht door een bijzondere architectuur en kleurgebruik



★ Zorg ervoor dat grote bouwvolumes eerder breed dan hoog zijn



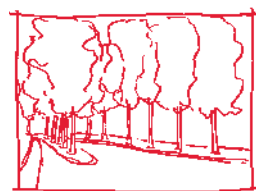
★ Zet bij het toevoegen van (grote) clusters gebouwen de typerende campusachtige opzet van losse gebouwen in een tuin door

## Een stadse openbare ruimte

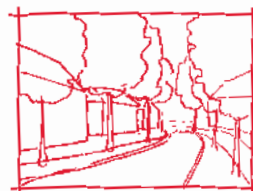
In lijn met de deels planmatige ontwikkeling van Beekbergen heeft de openbare ruimte weinig echt dorpse kenmerken. Uitzondering hierop is bijvoorbeeld de Hietveldweg met grindbermen.

De Dorpsstraat vormt het historische hart van het dorp. De inrichting van de openbare ruimte is echter vooral gebaseerd op verkeerseisen, waardoor hij, ondanks de gebakken klinkers, de losheid en vanzelfsprekendheid van een dorp mist. De grote bomen die als overblijfsel van de oude lanen nog zichtbaar zijn, geven sommige plekken een groen maar ook dorpser beeld. Op de plekken waar dat groen ontbreekt is sprake van een stenig en stads beeld.

Het gebied ten noorden van de Dorpsstraat kent een geheel eigen, zeer ingetogen eenvoudige opzet van de openbare ruimte. Vrijwel alle straten bestaan uit een traditioneel stads profiel van stoep-straat-stoep. De formele groenstructuur met bomenrijen geeft het geheel wel een groene sfeer maar ook een zekere stedelijkheid.



★ Herstel historische laanstructuren in het dorp, zodat dit typisch Beekbergense element een grotere rol krijgt in het dorpse beeld



★ Zet de strakke en heldere openbare ruimte met simpele profielen (stoep-straat-stoep) in nieuwe uitbreidingen door inclusief de al toegepaste materialen



> De twee gezichten van Beekbergen zijn ook zichtbaar in de openbare ruimte: strak en eenduidig in het noorden, losjes en gevarieerd in het zuiden.



> De Dorpsstraat is niet alleen divers aan panden maar ook in de openbare ruimte. Bomen ontbreken op veel plekken en autoverkeer domineert.