

Groenplan



1 Opdracht: versterken van de groene kwaliteiten

Motie Groene Bladjes juni 2016

De groene kwaliteit van Apeldoorn, die past bij Buitenstad Apeldoorn, heeft de laatste jaren onder druk gestaan. Dit blijkt bijvoorbeeld uit de jaarlijkse burgerpeiling, waarin de bewoners de uitstraling van het groen een kleine 6,5 geven. Door bezuinigingen en stedelijke druk is ons groen versoberd en op een flink aantal plekken slechts geraakt. Dat leidde tot de **raadsmotie Groene Bladjes** met het verzoek een plan “ter versterking van het groene karakter van Apeldoorn en de instandhouding daarvan” met “prioriteitstelling en een voorstel tot financiering en deze te betrekken bij de MPB”.

In de MPB 2018-2021 heeft het college aangegeven een groenplan te maken dat ten doel heeft de groene kwaliteiten te versterken. Het gaat hierbij om drie invalshoeken:

1. de basis op orde door vervanging van verouderd groen,
2. het verbeteren van de uitstraling door meer variatie in kleur, fleur en netheid
3. een plan ter versterking van de groene kwaliteiten van Apeldoorn

Het aflopen van het stadsrandenprogramma, waardoor een belangrijke dekking vervalt, sterkt de reden om een groenplan op te stellen.

Aanpak groenplan

Om tot het groenplan te komen is eerst verkend met welke nieuwe groene doelen we rekening moet houden en tot welke groene opgaven dat leidt. Het gaat daarbij om de context, zoals de betekenis voor de gebruikers, onze inwoners en bezoekers én maatschappelijke ontwikkelingen. Het resultaat daarvan vormt het nieuwe Groenplan, dat nu voorligt. In april ligt dit plan ter inzage en zal in juni aan de gemeenteraad ter besluitvorming worden voorgelegd.

Het groenplan wordt uitgewerkt in een uitvoeringsprogramma. Op 13 februari hebben vertegenwoordigers van diverse organisaties meegedacht en input geleverd. Ook hebben ze aangegeven welke projecten ze zelf willen oppakken, al dan niet met de gemeente samen, en wat zij kunnen betekenen in participatie in een groter verband in het groen. In het uitvoeringsprogramma worden de opgaven vertaald in acties en inspanningen zoals projecten, participatie en communicatie en duurzaam beheer (inclusief vervangingsopgave). Daarnaast omvat het een financieel overzicht met een dekkingsvoorstel voor de komende jaren. Op basis hiervan volgt een prioritering van uitvoeringsprojecten voor de eerste 4 jaar die betrokken kan worden bij de MPB 2019-2022. Het college besluit over het uitvoeringsprogramma.

Ambitie: Apeldoorn Buitenstad Structuurvisie

De 6,5 is een lage waardering afgezet tegen de ambities die we als Apeldoorn Buitenstad hebben. Daarin vormt ons groene karakter met de Veluwe, beken en sprengen, parken en lanen en het wettingengebied één van de vaste waarden, die we koesteren. Groen vormt enerzijds het fundament waar behoud en vervanging van groot belang is. Groen vormt anderzijds een opgave binnen de

vier strategische doelen uit de Structuurvisie om Buitenstad te kunnen zijn en vooral te blijven. De bijdrage van groen aan deze strategische doelen ligt in:

- **Comfortabele gezinstad:** groene buitenruimte voor iedereen met plek voor verbinden tussen oud en jong en een veilige en gezonde omgeving.
- **Veelzijdige economie:** vestigingsfactor voor bedrijven, omgeving voor gezonde werknemers en toeristen.
- **Toeristisch toplandschap:** betere routenetwerken, natuurbeleving, verhogen verblijfskwaliteit binnenstad, koninklijk.
- **Lokale duurzaamheid:** ruimte voor klimaatadaptatie, duurzamere biodiversiteit, bijdrage aan energietransitie en circulaire economie.

Dit alles binnen een ‘inclusieve samenleving’ en extra aandacht voor de Binnenstad en de Revitalisering.

Samen met actuele maatschappelijke ontwikkelingen (dat wat op ons afkomt) en wat we hebben opgehaald uit de samenleving leidt dat tot drie nieuwe groene doelen: het natuurlijk systeem, klimaatadaptatie en gezondheid. Hier leggen we de komende jaren de focus op. Nadere duiding hiervan komt in hoofdstuk 2.

Vervolgens stellen we in hoofdstuk 3 voor te focussen op vier nieuwe integrale groene opgaven, waar ook het koesteren en vervangen integraal onderdeel vanuit maakt. Daarbij gaat het niet alleen over het groen dat in eigendom en beheer van de gemeente is, maar over alle groen dat van belang is voor ons groene karakter en kwaliteit.

2 Nieuwe groene doelen

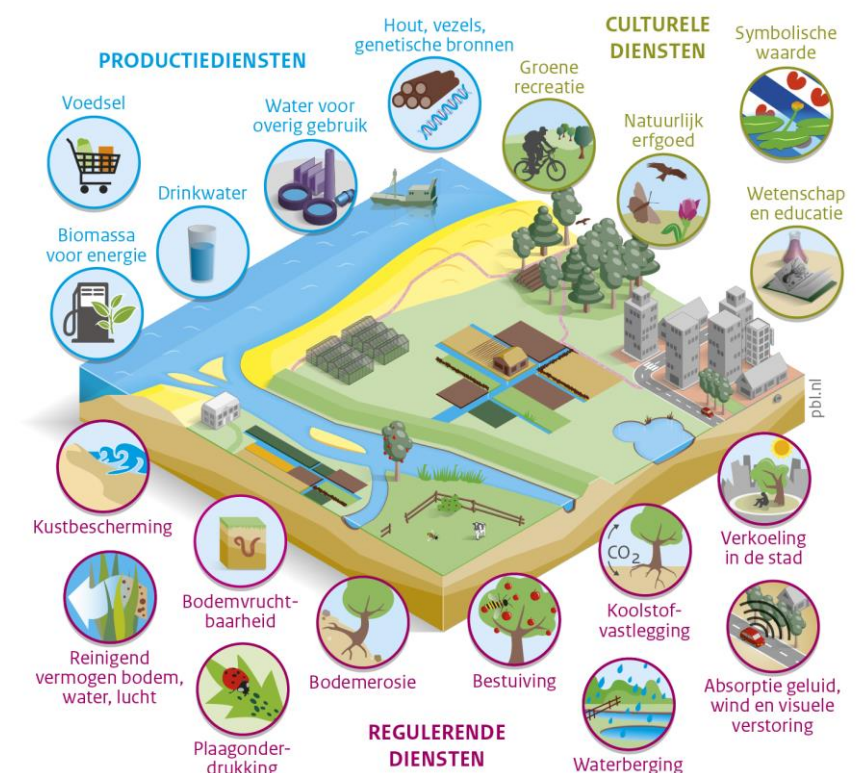
Het natuurlijk systeem, klimaatadaptatie en gezondheid zijn de laatste tijd vaak in het nieuws. Zo is de insectenpopulatie schrikbarend gedaald, wat een bedreiging vormt voor ons voedsel omdat bestuiving uitblijft. Ook ervaren steden (waaronder ook Apeldoorn) vaker wateroverlast als gevolg van klimaatverandering. Tevens is er een zorg over de gezondheid van mensen, waaronder toenemende obesitas. De gevolgen hiervan zullen de komende decennia naar alle waarschijnlijkheid ernstiger worden. Als we niets doen, kunnen deze gevolgen hoge kosten met zich meebrengen in de vorm van gezondheidsproblemen of economische schade. Met groen kunnen we juist bijdragen aan een verbetering voor huidige en toekomstige generaties, want uit recente onderzoeken blijkt dat de groene leefomgeving en groen als middel een grote rol vervult in het bijdragen aan oplossingen voor de geschetste problemen. Hoe dat werkt is onder de doelen aangegeven.

Doel 1: Natuurlijk systeem vormt een veerkrachtige basis voor natuur en ecosystemendiensten

Ons natuurlijk systeem, bestaat uit enerzijds het bodem- en watersysteem en anderzijds het bovengrondse ecosysteem. Een ecosysteem bestaat uit levensgemeenschappen van planten, dieren en schimmels. Daarnaast vormt het ook de natuurlijke leef-, woon- en werkomgeving van onze inwoners. Deze systemen moeten op orde zijn om voor ons van waarde te kunnen zijn. Dat begint met het op orde brengen van de bodem. Dit is cruciaal voor een optimaal functionerend ecosysteem. Een vitale bodem levert voldoende vocht- en voedingsstoffen voor alles wat er op groeit. Het groen en natuur moet op een duurzame manier in samenhang met het watersysteem beheerd worden.



Voorbeelden van ecosystemendiensten in Nederland



Bron: PBL, WUR, CICES 2014

www.pbl.nl

Een goed functionerend ecosysteem zorgt voor een balans in de daarbij behorende biodiversiteit. Dit vergt een groene en blauwe inrichting met ook aandacht voor ecologische functies, hetgeen inhoudt dat gelet wordt op samenstelling, samenhang en afwisseling. Doel is om het ecologisch functioneren van structuren te verbeteren. In de Eco-gids wordt dit nader uitgewerkt, tezamen met aandacht voor soortenrijkdom. Daarnaast is het zo dat een gezond natuurlijk systeem levert ons ook voordelen oplevert, ook wel ecosysteemdiensten genoemd. Zo levert het ons gratis schone lucht, schoon drinkwater, ruimte om te recreëren, identiteit, bestuiving van gewassen, voedsel, legt het koolstof vast, bergt het water, houdt het water langer vast en brengt verkoeling (zie onderstaande afbeelding) en ecotoerisme. Biodiversiteit verkleint ook de kans op natuurbrand. Het vinden van de juiste balans in het benutten van deze systemen is cruciaal voor een duurzaam gebruik.

Samengevat zijn de subdoelen:

- Een vitaal en veerkrachtig bodem- en watersysteem.
- Een goed functionerend ecosysteem en grote biodiversiteit.
- Voldoende ruimte voor ecosysteemdiensten (als klimaat en gezondheid) in balans met de draagkracht van het natuurlijk systeem.

Doel 2: Groen helpt om de gevolgen van klimaatverandering te beperken

Door de stijgende temperaturen en grotere piekneerslag neemt de kans toe op wateroverlast, langere perioden met droogte, harde wind en hitteoverlast. Apeldoorn is één van de natste plekken in Nederland, omdat hier jaarlijks de meeste neerslag valt. Groene maatregelen blijken, in combinatie met een vitale bodem, het meest bij te dragen aan het verminderen van mogelijke overlast van zowel water als hitte. In 2016 is in het Gemeentelijk Rioleringsplan én in de tussenstand van 10 jaar beekherstel, al besloten om beekherstel op het verminderen van regenwater- en grondwateroverlast blijvend in te zetten. We stellen tot doel ons groen en onze beken beter in te zetten voor de volgende subdoelen:

- **Regenwaterberging:** groen, beekzones en weteringen kunnen regenwater bergen en langer vasthouden, zodat bij piekbuien de overlast in de stad en het landschap beperkt wordt. Afhankelijk van de bodem kan het daar veilig wegzakken of vertraagd afgevoerd worden, zonder dat het systeem overbelast raakt. Ook groene daken en groene gevels vervullen hierin een rol. Afgekoppeld regenwater van verharding en gebouwen kan ook in het groen en beken opgevangen worden.
- **Grondwaterfluctuatie opvangen:** beken kunnen in combinatie met natuurlijke oevers het effect van de fluctuatie van het grondwater met mogelijk een halve meter goed opvangen en daarmee de overlast beperken. Dit effect zal zich, vanwege de aanwezige kleischotten in de bodem, vooral in een zone op de overgang van de Veluwe naar de stad gaan voordoen. Het is niet voor niets dat daar juist de bronnen (sprengen) van de beken liggen.
- **Brengen van ver- en afkoeling:** groen en stromend water kan verkoeling brengen en kan zo mogelijke overlast door hitte beperken. Hitte wordt veroorzaakt door langere warmere perioden en zal vooral merkbaar zijn in gebieden met veel verharding (maaiveld en daken) zoals de binnenstad, bedrijventerreinen, wijkwinkelcentra, grote scholen, verzorgingstehuizen en het ziekenhuis; slechte afkoeling 's nachts leidt tot slechte nachtrust die weer kan leiden tot productiviteitsverlies, extra ziekte en sterfte.

Als gevolg van het Gemeentelijk Rioleringsplan zetten we nu al in op het verminderen van overtollige verharding om het rioleringsstelsel minder te belasten. Hier komt groene ruimte voor terug in de openbare ruimte, maar ook in tuinen (Operatie Steenbreek).

Daarnaast verwachten we ook effecten van klimaatverandering op het groen zelf. Denk daarbij aan verdroging van natuur op de Veluwe, waardoor de kans op natuurbrand groter wordt, verdroging van bomen (oostelijk deel van de stad), schade aan de biodiversiteit en gezondheid van onze inwoners door overheersing van (invasieve) nieuwe soorten (bv Japanse duizendknoop en Eikenprocessierups). De opgaven die daar uit voortkomen nemen we mee door aanpassingen te doen in bos- en groenbeheer.

Doel 3: Groen draagt bij aan de gezondheid van onze inwoners

Meerdere onderzoeken tonen aan dat er een positief verband is tussen de algemene gezondheid en welbevinden van bewoners én de hoeveelheid groen en natuur in hun directe nabijheid. Groen nabij nodigt uit tot naar buiten gaan en te bewegen in de schone lucht, rust en stilte. Daardoor draagt groen preventief bij aan minder ziek worden en bij aan herstel van ziekte. Kortom: groen is gezond! De gezondheidsraad (juni 2017) adviseert dan ook om in en om steden meer groen voor recreatie aan te leggen en deze te combineren met gezondheidsgerelateerde klimaatmaatregelen. Combinaties met voedsel/stadslandbouw (groentenbakken, fruitbomen, noten) levert een meerwaarde voor gezond eten, geeft meer binding met de herkomst van voedsel en biedt daarnaast ruimte voor ontmoeten. Als gemeente kunnen we met groen bijdragen aan de gezondheid van onze inwoners door de volgende subdoelen na te streven:

- **Voldoende groen in groenarme wijken/buurtten** nodigt alle bewoners uit om naar buiten te gaan, te bewegen en te ontmoeten. In deze wijken/buurtten zijn vaak ook veel tuinen verhard. Voorbeelden zijn de Binnenstad, de Naald, de Staatsliedenbuurt in Zuid, Brink en Orden en Woudhuis.
- **Groen nodigt uit voor spelen/sporten en ontmoeten voor iedereen.** Niet alleen bewegen in een groene omgeving levert gezondheidsvoordelen, maar ook het ontmoeten en samen doen levert winst vanwege het sociale aspect dat het gevoel van geluk en welzijn bevordert. Daarnaast liggen er kansen voor meer binding met voedsel (stadslandbouw). Deze opgave sluit tevens aan op de opgave 'gebruik van de openbare ruimte door iedereen' uit het programma Comfortabele Gezinsstad i.o..
- **Groen nodigt uit tot wandelen en fietsen** en daarmee te bewegen in de frisse lucht. Wandelen en fietsen zijn de meest laagdrempelige sporten en kunnen zowel in de directe woonomgeving als in de natuur en het landschap beoefend worden. Zowel wandelaars als fietsers geven in onderzoeken aan dat er wel wat te doen mag zijn onderweg: een doel om naar toe of langs te gaan. Dat kan zowel een horecavoorziening zijn als een plek om fruit te plukken, een picknickplek of een dierenweide. Deze opgave geeft binding met de opgaven uit het programma Toeristisch Toplandschap en de Verkeersvisie: Apeldoorn Fietsstad.



3 Nieuwe groene opgaven

Om invulling te kunnen geven aan de nieuwe doelen, het natuurlijk systeem, klimaatadaptatie en gezondheid, stellen we vier nieuwe integrale groene opgaven voor:

1. **Versterken groen-blauw netwerk in en om de stad**
2. **Meer groen en blauw in dé Binnenstad van de Veluwe**
3. **Meer en beter groen in wijken en dorpen**
4. **Versterken karakteristieke landschappen**

Deze benadering stelt ons in staat om groen, als middel, meer en beter in te zetten om onze inwoners een duurzame en toekomstbestendige leefomgeving te kunnen blijven bieden. De meerwaarde zit vooral in de functiecombinatie, waarbij groen een middel wordt om meerdere doelen tegelijk te realiseren en waardoor meerdere ecosysteemdiensten tegelijk en in combinatie geleverd worden. Deze benadering levert kansen voor het slim combineren van investeringen. Tegelijkertijd wordt de groene identiteit, de kernwaarde, van Apeldoorn versterkt. Integraal betekent ook dat de beheer- en vervangingsopgave er integraal onderdeel van uitmaken. Een vijfde opgave, die samenhangt met het koesteren en versterken van biodiversiteit en het verbeteren van ecologische structuren, is uitgewerkt in de Eco-gids.

Opgave 1: Versterken groen-blauw netwerk in en om de stad

Met het versterken van het groen-blauwe netwerk van beken en sprengen, de groene mal en de stadsranden kunnen we nieuwe belevings- en gebruikskwaliteiten voor onze inwoners en bezoekers toevoegen. De afgelopen jaren hebben we hier al aan gewerkt, maar het netwerk is nog niet af. Het netwerk dat zo kan ontstaan versterkt de samenhang tussen het groen in de stad én tussen het groen in de stad en de stadsrand/landschap. Samenhang is, naast bescherming, van belang voor het functioneren van het ecologisch systeem (verhogen natuurwaarde) en het bodem- en watersysteem. Hierdoor ontstaat ruimte voor het opvangen van grondwaterfluctuatie en klimaatadaptatieve maatregelen als waterberging, infiltratie en vertraagde afvoer en afkoppelen. Door het toevoegen van beplanting en stromend water wordt bijgedragen aan het beperken van opwarming en hitte. Voor onze inwoners en bezoekers vergroot dit, in samenhang met een wandel- en fietsnetwerk met grotere ontmoetingsplekken, de beleving en biedt tegelijk ruimte en rust. Beheer en vervanging van bomen en sierheesters én het toevoegen van kleur en fleur is ondersteunend aan de opgave en de doelen. Dat betekent dat we streven naar meer variatie in soorten die naast belevingswaarde ook de natuurwaarde verhogen, zoals meer jaarrond waard- en nectarplanten. Variatie leidt eveneens tot een robuust netwerk, zodat het tegen een stootje kan en de tand des tijds kan doorstaan. In de realisatie kunnen we verbinden met partners, ontwikkelaars, andere overheden, eigenaren, bewoners en dorps- en wijkraden en maatschappelijke organisaties. Het netwerk bestaat uit verschillende lagen, waarvoor aanvullende of specifieke opgaven te formuleren zijn:

- **Lanen:** bij vervanging streven naar meer variatie in boomsoorten, het creëren van voldoende groeiruimte (vitale bodem met voldoende voedingsstoffen) en het gebruik van inheemse soorten; dit levert een hogere natuurwaarde en maakt de hoofdstructuur minder kwetsbaar.
- **Beken en sprengen:** het herstellen van het historische watersysteem door het ontwikkelen van de beken met beekzones. Dit biedt ruimte voor overtollig regenwater, afgekoppeld regenwater, natuur, recreatie en beleving van erfgoed; aanvullend met uitbreidingen van dit systeem door mini-beken op plekken met wateroverlast.

- **Apeldoorns Kanaal:** het verhogen van de recreatieve waarde in en om het water met herstel van de bomenstructuur.
- **Parken:** het verhogen van het gebruik voor iedereen als centrale ontmoetings- en gebruikspek in de stadsdelen; versterken van de eigen identiteit en meer variatie, kleur en fleur in de beplanting (Stadskookboek).
- **Groene verbindingen stad-land:** het ontwikkelen van brede en continue groene zones met ecologische waarde en fiets- en wandelpaden en recreatieve voorzieningen; uitbreiden van bloemrijke bermen; oversteekbaarheid van barrières als de ring en de snelwegen vergroten.
- **Groene uitloopgebieden in de stadsrand:** het vergroten van de bereikbaarheid vanuit de stad, ontwikkelen van recreatieve trekkers (vormen ontmoetingsplekken en verhogen de gebruikswaarde), versterken landschaps- en natuurwaarde, waaronder bloemrijke bermen, in relatie tot de eigen identiteit (Landschapskookboek en Ontwikkelingsstrategie Apeldoorn West i.o.) en de relatie met erfgoed; in de bossen aan de westrand integreren van compartimenteringsopgave (aanleg van brandsingels) om mogelijke natuurbranden te beheersen. Aan de oostkant integreren met energielandschappen i.o.
- **Verbindende weteringen en beek(dalen):** water beleefbaar maken, waterberging, natuurwaarde verhogen en door ontwikkelen fiets- en wandelpaden.

Opgave 2: Meer groen en blauw in dé Binnenstad van de Veluwe

Met een grotere inzet op vergroenen en verblauwen van de binnenstad kunnen we de positieve ontwikkeling die nu gaande is laten accelereren en nieuwe groen-blauwe kwaliteiten toevoegen. Daarmee wordt de binnenstad een aantrekkelijker gebied om langer te verblijven. Dat verhoogt de levendigheid en kan een economische spin-off genereren. Door ruimte te bieden aan schaduw gevende beplanting, stromend water, groene wadi's om afgekoppeld water te ontvangen ontstaat zelfs letterlijk een aangenamer klimaat. Daarmee wordt ook een bijdrage geleverd aan gezondheid, dat nog versterkt kan worden door deze ruimtes te combineren met spelen en ontmoeten. Dat geldt ook voor het doel de natuurwaarde te verhogen. Randvoorwaardelijke opgave is een gezond bodem- en watersysteem, met een gezonde en vitale bodem om te zorgen dat bomen en groen goed groeien. De uitdaging zit in dit zodanig samenhangend vorm te geven dat we in de binnenstad de boodschap: Apeldoorn 'Hoofdstad van de Veluwe' uitzenden om daarmee onderscheidend te zijn ten opzichte van andere steden. Op de meest prominente plekken in de binnenstad ligt hiervoor een kans. Bij de herinrichting van het Stationsplein is dat door de geurende dennen goed gelukt. Dit sterke groene merk kunnen we doorzetten in andere delen van de binnenstad en versterken door ook eigen vormgeving te ontwikkelen voor de klimaatmaatregelen, ontmoetingsplekken en speelplekken. In de realisatie kunnen we verbinden met ondernemers, bewoners en wijkraad, ontwikkelaars, partners en andere overheden. De concrete opgaven zijn:

- **Groene eyecatcher** die uitnodigt tot gebruik en als het ware een attractie vormt: op een prominente plek (bijvoorbeeld Marktplein) en liggend aan een aantrekkelijke groene route.
- **Aantrekkelijke groene routes** die onze gasten op een aangename manier de binnenstad intrekken, met elke route een eigen thematische invalshoek als vertrekpunt voor verdere vergroening en zo klimaat, gebruiks- en natuurdoelen realiseert. Bijvoorbeeld een Koninklijke groene route tussen station en het Loo.



- **Vergroenen van straten, pleinen en gebouwen en het toevoegen van hofjes** als bijdrage aan klimaatdoelen (bv schaduwbomen en klimplanten, groene gevels en daken, groene balkons en deels onverharde hofjes) en speelvoorzieningen voor jong en oud.
- **Realiseren van groene schakels** zodanig dat de binnenstad en de ruimere omgeving op een aangename, logische en Apeldoornse manier verbonden worden. Potentie ligt er richting Kanaaloevers (en kanaal) via het te realiseren Havenpark, het Zwitsalcomplex, het Centraal Beheercomplex en de Stationsomgeving. Maar ook wat verder weg met de Veluwe, bijvoorbeeld via de beken.

Opgave 3: Meer en beter groen in wijken en dorpen

Met het inzetten op meer en beter groen in de wijken en dorpen verhogen we de kwaliteit van de directe leefomgeving van onze inwoners. We koesteren daarbij de karakteristieke verschillen tussen de wijken en de dorpen onderling. Door de gebruikswaarde van het bestaande groen te verhogen voor alle leeftijden nodigen we uit tot meer bewegen en ontmoeten. In combinatie met klimaat- en natuurdoelen levert dit een woonomgeving op die de gezondheid bevordert. Een goed functionerend bodem- en watersysteem is randvoorwaarde. Klimaatdoelen krijgen richting door het bieden van ruimte voor het afkoppelen van verharding en daken, het verminderen van overtollige verharding (openbare ruimte en vergroenen particuliere tuinen) en het bergen, infiltreren en vertraagd afvoeren van overtollig grondwater. De mate waarin én de vormgeving ervan kan verschillen van wijk tot wijk. Het is maatwerk waarbij het Stadsboek en het Dorpenboek handvaten bieden. Het realiseren van natuurdoelen kunnen we als aanvulling zien op het groen-blauwe netwerk uit opgave 1. Het streven is bij vervanging van bomen en heesters meer gevarieerde en kleurrijke beplanting te gebruiken. Hierbij kan de aandacht uitgaan naar het gebruiken van meer inheems groen, omdat dat positief bijdraagt aan het insectenbestand en het vertragen van natuurbranden. Het verbeteren van de uitstraling en netheid vergt mogelijk een aanpassing van het onderhoudsniveau. Kleur en fleur kan de grootste toegevoegde waarde hebben op plekken waar veel mensen komen, zoals winkelcentra. Realisatie samen met bewoners, wijk- en dorpsraden en maatschappelijke organisaties is belangrijk, omdat het hun directe woonomgeving betreft. Hier ligt een kans de betrokkenheid te verhogen door ze actief uit te nodigen mee te doen in het groen. Dat kan zijn in beheer en inrichting. De focus ligt op de volgende opgaven:

- **Voldoende groen voor iedereen** biedt voor bewoners in groenarme wijken/buurtten meer kansen voor bewegen en ontmoeten; dit in samenhang met het vergroenen van particuliere tuinen (Operatie Steenbreek-klimaatadaptatie).
- **Bruikbaar groen voor iedereen** zodat het meer dan nu uitnodigt tot spelen en ontmoeten; in samenhang met voedsel/stadslandbouw en klimaatmaatregelen kunnen unieke plekken ontstaan.
- **Meer wandelpaden en routes in het groen in de wijk** nodigen onze inwoners uit om in het groen te bewegen; een koppeling aan 'wat er allemaal te doen is in het groen' is van belang zijn. Eveneens is het wenselijk de verbindingen tussen de wijk en de stadsrand te verbeteren (aangener, groener en oversteekbaarheid ring vergroten). Dit in aansluiting op en als verfijning van het wandel- en fietsnetwerk uit opgave 1.
- **Behouden groene dorpen en waar nodig versterken:** groen vormt een belangrijke Apeldoornse kwaliteit; onze dorpen zijn nauw verweven met het landschap. Dat willen we zo houden. Het dorpenboek kan de basis vormen voor de typische groenelementen per dorp en de

basis voor versterking. De gerealiseerde klompenpaden rond onze dorpen vormen een goed voorbeeld van een verfijning van het wandelnetwerk en goede verbindingen voor bewoners tussen dorp en omgeving.

Omdat in de **Revitaliseringsopgave** een aanzienlijk deel van het groen in de oudere buurten en wijken de komende 10 jaar op de schop gaat kunnen we opgave 3 meegeven als input.

Opgave 4: Versterken karakteristieke landschappen

Wat Apeldoorn bijzonder maakt is het samenspel van bossen en heidevelden op de Veluwe en het afwisselende landschap van de IJsselvallei met zijn beken en beekdalen. In het Apeldoorns Landschapskookboek hebben we aangegeven onze karakteristieke landschappen te koesteren en de verschillen ertussen te willen versterken. Deze (cultuurhistorische) verschillen zijn nauw verbonden met het onderliggende bodem- en watersysteem. Deze waren voorwaardenscheppend voor de functies in het landschap (wonen, werken/landbouw, bos/natuur). Inmiddels zijn de bijbehorende groene landschapselementen (boomgaard, elzensingel, hakhoutbos) aan het verdwijnen omdat ze nu vanuit die functies onvoldoende gewaardeerd worden. Door bij de versterking van de karakteristieke landschappen onze nieuwe groene doelen een prominente plek te geven, versterken we niet alleen de identiteit maar geven we ook nieuwe betekenis, in de vorm van ecosysteemdiensten, aan het landschap. Op de open enken met de bosrijke randen zijn we zuinig. Daarnaast integreren we de compartimenteringsopgave voor het beheersen van natuurbranden met aandacht voor de dorps- en bosranden. Samen met ons landschappelijke erfgoed wint het zo aan recreatieve aantrekkelijkheid en biedt het kansen voor de toeristische sector en voor vernieuwing en verbreding in de landbouw. Bijvoorbeeld natuur-inclusief boeren, een voedselbos (teelt van voedsel uit vaste bomen, struiken en planten) of een theehuis met b&b. Voor de realisatie liggen kansen in het verbinden met ondernemers (landbouw en recreatie), natuurorganisaties en grote terreineigenaren, bewoners, dorpsraden, partners en andere overheden. Vanuit de nieuwe groene doelen leggen we de focus op de volgende concrete opgaven:

- **Versterken landschappelijk raamwerk**, opgebouwd uit de Veluwe, lanen en beken met beekdalen. Dit raamwerk sluit naadloos aan op het groen-blauwe netwerk uit opgave 1. Per onderdeel is de opgave: **Veluwe:** vinden van balans tussen natuur en toerisme/recreatie met een gezond bodem- en watersysteem als basis. **Lanen:** herstel, vervanging en het creëren van een gezonde groeiplaats. Daarbij variatie in leeftijd en inheemse soorten aanbrengen om minder kwetsbaar te zijn en de biodiversiteit te verhogen. **Beken en beekdalen:** herstel van het natuurlijke systeem waarbij overtollig regenwater- en grondwater ontvangen, geborgen, vastgehouden en vertraagd afgevoerd kan worden. Dit in samenhang met de ontwikkeling van natuur (ecologische verbinding tussen Veluwe en IJssel) en ruimte voor recreatie/verhogen gebruikswaarde (wo het netwerk).
- **Versterken van landschappelijke verschillen in de gebieden buiten het raamwerk** met het kookboek als handreiking. Door het bouwen aan landschap ook bij grotere opgaven als de energietransitie (bijvoorbeeld zonneparken) en veranderingen in de agrarische sector in te zetten wordt tegelijkertijd zowel de biodiversiteit als de gebruikswaarde verhoogd. Zo bouwen we samen aan het uitbreiden van het netwerk van bloemrijke bermen. Het landschap als totaal wint aan aantrekkelijkheid en nodigt meer uit tot bezoek en bewegen.

Samenwerken met erfgoed en cultuurhistorie kan de betekenis hiervoor groter maken.

