



Cultuurhistorische en Archeologische beleidskaart 2024



Cultuurhistorische en Archeologische beleidskaart

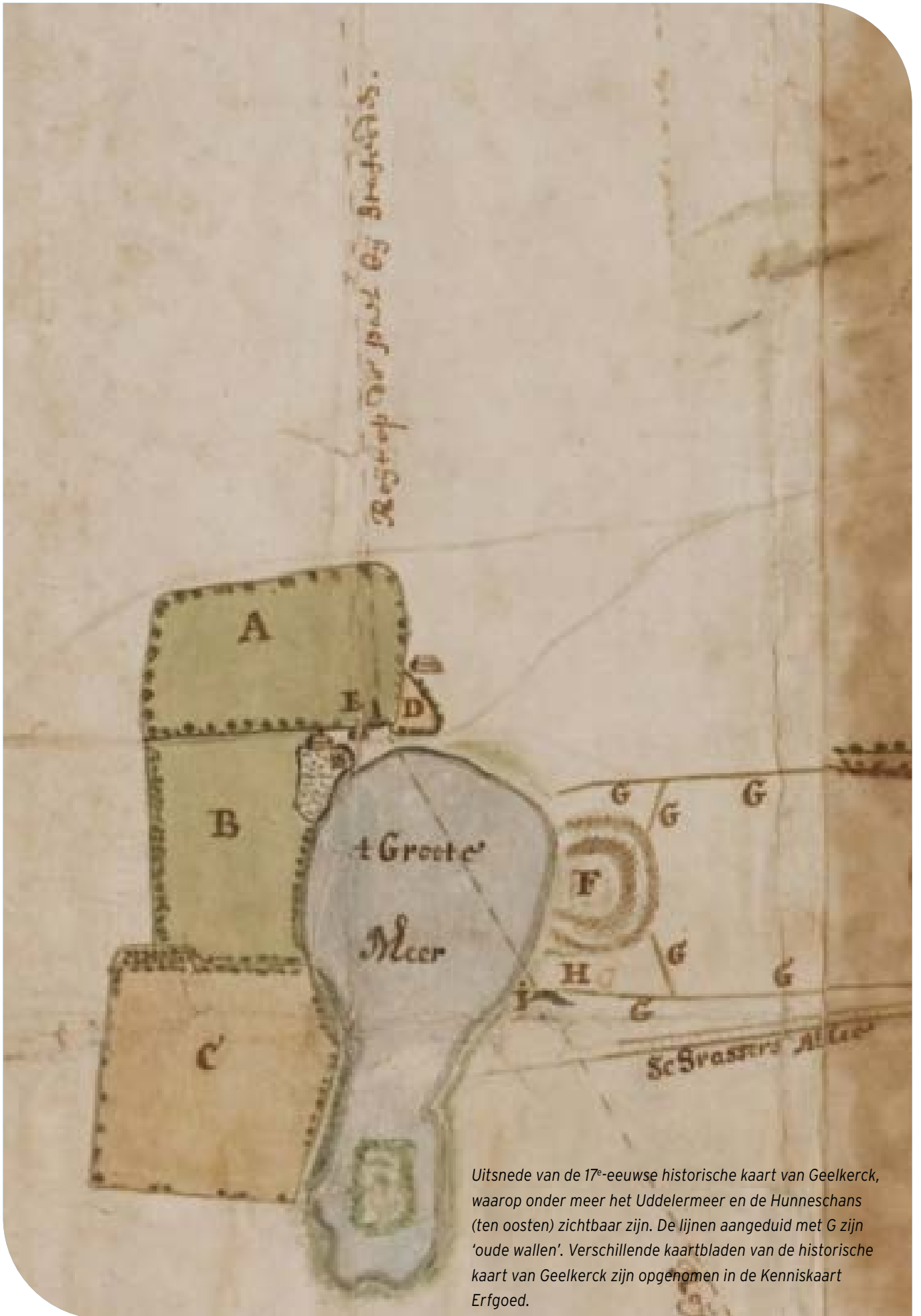
2023



*Hoofdgebouw Radio Kootwijk
vanaf de achterzijde*

Inhoud

Cultuurhistorische en Archeologische beleidskaart	03
1. Inleiding	07
2. Cultuurhistorische Beleidskaart	09
3. Archeologische Beleidskaart	12
Bijlage 1 Kenniskaart Erfgoed	25
Bijlage 2 Handelingskader archeologie	34



Uitsnede van de 17^e-eeuwse historische kaart van Geelkerck, waarop onder meer het Uddelermeer en de Hunneschans (ten oosten) zichtbaar zijn. De lijnen aangeduid met G zijn 'oude wallen'. Verschillende kaartbladen van de historische kaart van Geelkerck zijn opgenomen in de Kenniskaart Erfgoed.

1. Inleiding

Apeldoorn heeft een lange en interessante geschiedenis. Overall in de gemeente zijn sporen van vroeger te vinden, zoals oude objecten en resten van gebouwen. Sommige van deze sporen zitten misschien diep begraven in een dicht bos, terwijl andere gewoon in de stad te zien zijn. Deze sporen vertellen ons het verhaal van onze geschiedenis. Het is belangrijk dat we goed voor dat erfgoed zorgen, anders vergeten we onze geschiedenis.

Bij het plannen van nieuwe bouwprojecten en ontwikkelingen, gebruiken we kaarten die laten zien waar archeologische en historische waarden aanwezig zijn. Deze kaarten - die we beleidskaarten noemen - laten ons zien welke regels we moeten volgen om deze waardevolle plekken te beschermen. Ze geven een overzicht van de regels voor de hele gemeente, of verwijzen daarnaar, en helpen ons bij het behoud van cultureel erfgoed. Deze kaarten worden regelmatig bijgewerkt omdat we steeds meer leren over ons erfgoed en omdat wetten en regels kunnen veranderen.

Kennis- en beleidskaarten

Om de beleidskaarten goed te onderbouwen, gebruiken we de 'Kenniskaart Erfgoed' (zie bijlage 1). Op deze kaart verzamelen en tonen we bekende archeologische en historische informatie. Deze kaart wordt regelmatig bijgewerkt, omdat we nieuwe informatie, ontdekkingen en inzichten toevoegen. Dit maakt de informatie ook voor het publiek beschikbaar.

De beleidskaarten voor cultuurhistorie en archeologie laten (indirect) zien welk beleid we hebben opgesteld, mede op basis van de gegevens op de Kenniskaart. Ze verwijzen naar de richtlijnen voor hoe ruimtelijke ontwikkelingen kunnen plaatsvinden met behoud van cultureel erfgoed. De gemeenteraad heeft de Archeologische Beleidskaart goedgekeurd. Voorheen was dit ook het geval voor de Cultuurhistorische Beleidskaart, maar vanaf de update in 2023 is dit niet meer nodig omdat deze kaart van opzet verandert.

Om deze beleidsregels te handhaven, worden ze ten dele opgenomen in nieuwe bestemmingsplannen en in het Omgevingsplan na de inwerkingtreding van de Omgevingswet. De verschillende attentiewaarden uit de vorige versie van de Cultuurhistorische Beleidskaart worden vervangen door een algemene regel, die ook in het Omgevingsplan wordt opgenomen.

Omdat inzichten, kennis en wetgeving kunnen veranderen, worden de beleidskaarten regelmatig bijgewerkt. Volgens de

Cultuur- en Erfgoednota 'Apeldoorns Karakter!' gebeurt dit in elke beleidsperiode. Maar in de nieuwe opzet geldt dit alleen nog voor de archeologische beleidskaart. De archeologische beleidskaart wordt minder vaak aangepast dan de Kenniskaart.

Totstandkoming van de kaarten

Voor de Archeologische Beleidskaart zijn de grenzen en de grootte van de gebieden in de verschillende beleidscategorieën gewijzigd. Dit is gebeurd omdat er een nieuwe beleidscategorie is toegevoegd en omdat we steeds meer te weten komen over archeologische zaken in verschillende gebieden. Hierdoor zijn er nu meer gebieden waarvan we de archeologische waarde weten, in tegenstelling tot gebieden waarvan we verwachten dat ze archeologisch interessant zouden kunnen zijn.

De opzet van de Cultuurhistorische Beleidskaart is veranderd. De vorige versie had een indeling met verschillende attentiewaarden voor gebieden. Nu hebben we een nieuwe kaart met beleid dat gericht is op specifieke objecten (zoals monumenten, beeldbepalende panden en karakteristieke panden) en op gebieden (zoals beschermde gezichten en buitenplaatsen en andere planologische beschermingen). Deze kaart is een overzicht van besluiten van het college (zoals voor gemeentelijke monumenten en beeldbepalende panden), besluiten van de gemeenteraad (zoals karakteristieke panden, beschermde stadsgezichten en cultuurhistorische gebieden), en besluiten van de rijksoverheid (zoals rijksmonumenten en rijksbeschermde gezichten en buitenplaatsen).

De nieuwe Cultuurhistorische Beleidskaart hoeft niet apart goedgekeurd te worden, omdat het beleid al is vastgesteld in eerdere besluiten van de verschillende bestuursorganen. De Cultuurhistorische Kenniskaart is bijgewerkt en uitgebreid met informatie uit recent onderzoek en kennis van experts op dit gebied.

Gebruik van de kaarten

Voor mensen die plannen hebben voor bouwprojecten of andere veranderingen in de omgeving, geven de beleidskaarten de regels weer of verwijzen ze daarnaar. De Archeologische Beleidskaart vertelt wanneer archeologisch onderzoek verplicht is als je de grond gaat bewerken. De Cultuurhistorische Beleidskaart verwijst naar de regels die je moet volgen bij plannen voor bouwen, renoveren, of slopen van gebouwen. Ook voor andere ruimtelijke ingrepen, zoals graven, dempen of rooien, kunnen regels gelden wanneer deze ingrepen van invloed zijn op cultuurhistorische waarden.

Op de Kenniskaart vind je informatie over de geschiedenis en archeologie die aan deze beleidsregels ten grondslag liggen. Het is belangrijk voor mensen die nieuwe projecten starten om deze actuele informatie te gebruiken, zodat ze vanaf het begin rekening kunnen houden met archeologische en cultuurhistorische waarde. Hierdoor kunnen ze de kansen die het erfgoed biedt optimaal benutten!

Bovendien is de Kenniskaart een waardevolle bron voor archeologen en historici, omdat deze recente kennis op deze gebieden weergeeft. Deze kennis kan de basis vormen voor onderzoek dat wordt uitgevoerd ten behoeve van geplande bouwprojecten of andere doeleinden. De Kenniskaart is ook handig voor mensen die geïnteresseerd zijn in de geschiedenis en de identiteit van hun omgeving en meer willen weten.

Omgevingswet

Op dit moment, terwijl we dit nieuwe beleid opstellen, staat de Omgevingswet voor de deur. Deze wet brengt grote veranderingen met zich mee voor hoe we omgaan met onze omgeving. Het vraagt om een meer integrale aanpak waarbij verschillende disciplines samenwerken. Erfgoed speelt hierbij een richtinggevende rol. In de gemeentelijke visie van Apeldoorn is erfgoed daarom het vertrekpunt bij ruimtelijke ontwikkelingen. Dit betekent dat de bestaande historische kenmerken en de identiteit van een plek het beginpunt vormen voor elke nieuwe ontwikkeling. Wat behouden we en hoe kunnen we hierop voortbouwen? Wat maakt Apeldoorn uniek in ruimtelijke zin en hoe kunnen we dat versterken? We zullen het beschermen en versterken van erfgoed op nemen in het omgevingsplan, zoals het eerder werd opgenomen in het bestemmingsplan voordat de Omgevingswet van kracht werd.

Met de Omgevingswet komt ook het Digitale Stelsel Omgevingswet (DSO), waarin de benodigde documenten voor advies over erfgoed beschikbaar worden gesteld, niet alleen intern, maar ook voor externe partijen. Daarom is het belangrijk dat onze kennis, informatie en beleid met betrekking tot erfgoed up-to-date zijn.

De archeologische en cultuurhistorische beleidskaarten zijn dus van groot belang voor advies in het ruimtelijke domein.

Leeswijzer

In de hoofdstukken 2 en 3 wordt de inhoud van de cultuurhistorische en archeologische beleidskaarten beschreven, alsmede de wijzigingen die met de huidige actualisatie in deze kaarten zijn doorgevoerd. In bijlage 1 is een uitgebreide beschrijving van de Kenniskaart Erfgoed opgenomen. Hier wordt per kaartlaag de inhoud en herkomst van de betreffende informatie beschreven. Bijlage 2 betreft het 'Handelingskader Archeologie', waarin de uitvoeringspraktijk van het archeologisch onderzoekstraject binnen ruimtelijke ontwikkelingen wordt beschreven.

2 Cultuurhistorische Beleidskaart

Apeldoorn heeft veel waardevol erfgoed. Het bovengrondse ruimtelijke erfgoed, zoals oude gebouwen en historische landschappen, noemen we 'cultuurhistorie'. Als gemeente koesteren we dit erfgoed, want het draagt sterk bij aan de aantrekkingskracht van Apeldoorn als een aantrekkelijke plek met een rijke geschiedenis en een unieke identiteit. Het is belangrijk dat zowel de inwoners als de bezoekers dit erfgoed kunnen ervaren, omdat het hen verbindt en trots maakt. Bovendien trekt de cultuurhistorie ook recreanten, toeristen en bedrijven aan, en is het aantrekkelijk voor potentiële nieuwe bewoners die op zoek zijn naar een mooie woonomgeving of bedrijven die hechten aan een aantrekkelijke werkomgeving.

Daarom zorgen we ervoor dat mensen actief kunnen genieten van onze cultuurhistorie. Bij nieuwe bouwprojecten en ontwikkelingen proberen we erfgoed te gebruiken als een bron van identiteit en we beschermen de meest waardevolle historische plekken actief. We ontwikkelen ons cultureel erfgoed zodat het met de moderne tijd kan meegaan en nieuwe functies kan krijgen.

Wettelijk kader

Al sinds de 19e eeuw werd er in Nederland gevraagd om bescherming van ons zichtbare erfgoed, zoals historische gebouwen. Maar het duurde tot de 20e eeuw voordat er wetten kwamen om dat te regelen, zoals de Monumentenwet en de erkenning van Nationale landschappen. De manier waarop we erfgoed beschermden en wat precies beschermd werd, veranderde in de loop van de tijd. En in 2024 zal er weer een grote verandering plaatsvinden door de Omgevingswet.

Sinds de late 20e eeuw is de belangrijkste trend in wetgeving om erfgoed meer te integreren in de ruimtelijke ordening. We verschuiven van het beschermen van individuele objecten naar een bredere bescherming die de ontwikkeling van de omgeving betekenisvol maakt. De eigen identiteit en beleving van een plek zijn belangrijk geworden in de ruimtelijke ontwikkeling, vooral door de groeiende behoefte aan een herkenbaar eigen karakter van steden, dorpen en buurten, en de groeiende recreatie- en belevingseconomie.

Hier is een kort overzicht van het wettelijk kader voor cultuurhistorie:

Op Europees niveau zijn er verdragen zoals die van Granada (bescherming van architectonisch erfgoed in 1994), Faro (erfgoedparticipatie in 2005) en de Verklaring van Davos (omgevingskwaliteit in 2018).

Op nationaal niveau hebben we te maken met wetten zoals de Erfgoedwet (2016: bescherming van rijks- en gemeentelijke monumenten en beschermde gezichten, en de mogelijkheid voor gemeentelijke erfgoedbescherming via gemeentelijke verordening), de Nieuwe Wet ruimtelijke ordening (2012: rekening houden met erfgoed in bestemmingsplannen), de Wet algemene bepalingen omgevingsrecht (2010: vergunningen) en de Omgevingswet (die ingaat op 1 januari 2024). In de Omgevingswet worden de meeste elementen van eerder genoemde verdragen en wetten opgenomen, inclusief de gemeentelijke verordening (met uitzondering van aanwijzingen voor rijksmonumenten). In het bijbehorende Besluit kwaliteit leefomgeving is vastgelegd dat in een omgevingsplan rekening moet worden gehouden met het belang van het behoud van cultureel erfgoed.

In de gemeente Apeldoorn zijn deze zaken vastgelegd in de Monumentenverordening uit 2012 (die nu ook wordt geactualiseerd), de Cultuur- en Erfgoednota 2021-2024 uit 2020, en de Omgevingsvisie 2040 uit 2022.

Doel van de Cultuurhistorische Beleidskaart

Het doel van de vorige Cultuurhistorische Beleidskaart (Chbk) was om nieuwe ontwikkelingen te laten inspireren door de geschiedenis en cultuurhistorische waarden van de omgeving. De nieuwe Cultuurhistorische Beleidskaart heeft echter een andere opzet. De regels bij de oude kaart worden vervangen door een generieke beleidsregel die in het Omgevingsplan wordt opgenomen. De nieuwe kaart zal een overzicht geven van welk bijzonder cultuurhistorisch beleid er is voor de verschillende locaties op de kaart.

Via de Cultuurhistorische Beleidskaart en de bijbehorende Kenniskaart Erfgoed kunnen mensen die nieuwe projecten willen starten, al in een vroeg stadium informatie vinden over de geschiedenis en het erfgoed van het gebied en regels die daarvoor gelden. Hiermee kunnen ze rekening houden en inspiratie opdoen voor hun ontwerp.

Het is belangrijk om te benadrukken dat een goede omgang met erfgoed sterk kan bijdragen aan goede en passende plannen. In sommige gevallen kan een ontwerp dat goed rekening houdt met erfgoed zelfs een reden zijn voor overheden om uitzonderingen te maken voor projecten die anders niet zouden worden goedgekeurd. Onder de Omgevingswet wordt dit nog sterker aangemoedigd: het idee is om te kijken naar de bedoeling achter de regels. In Apeldoorn wordt dit onder andere beoordeeld via het 'Wegingskader ruimtelijke initiatieven'.

Wat is de Cultuurhistorische Beleidskaart?

In 2006 heeft de gemeenteraad van Apeldoorn de eerste Cultuurhistorische Beleidskaart (Chbk) vastgesteld, samen met de Archeologische Beleidskaart. Destijds wilde men cultuurhistorisch waardevolle gebieden in de gemeente beschermen, zonder deze meteen aan te wijzen als beschermd gezichten. Daarom is er een gebiedsgerichte beleidskaart gemaakt op basis van een grove inventarisatie van cultuurhistorie in de gemeente. Het doel was om deze kaart te gebruiken als richtlijn voor de mate van bescherming in bestemmingsplannen, in lijn met het landelijke beleid om cultureel erfgoed meer in de ruimtelijke planning op te nemen.

De Chbk uit 2006 had drie verschillende waarden die aangaven hoeveel aandacht er moest worden besteed aan cultuurhistorische waarden in ruimtelijke plannen voor verschillende gebieden in de gemeente. Er was ook een aparte laag voor gebieden die waren aangewezen als beschermd stads- en dorpsgezichten. Daarnaast was er een aparte kaartlaag voor objectgericht erfgoedbeleid, waarin beschermd gebouwen zoals rijksmonumenten, gemeentelijke monumenten en beeldbepalende panden werden opgenomen. Deze kaart was een dynamische weergave van afzonderlijke besluiten met betrekking tot monumenten en beeldbepalende en karakteristieke panden. In de gemeentelijke informatieweaver (RIV) konden deze kaarten (en eventuele andere kaarten) over elkaar worden gelegd om een breder beeld te krijgen van het omgevingsbeleid.

Nu wordt dit systeem gewijzigd. Er komt één geïntegreerde Cultuurhistorische Beleidskaart zonder verschillende attentiewaarden. Deze nieuwe Chbk wordt niet door de gemeenteraad vastgesteld, omdat het een dynamische weergave is van verschillende relevante besluiten genomen door het college (aanwijzingen voor gemeentelijke monumenten en beeldbepalende panden), de gemeenteraad (aanwijzing van beschermd gezichten en vaststelling van bestemmingsplannen/omgevingsplannen met karakteristieke objecten en cultuurhistorische gebieden) en de minister (aanwijzing van rijksmonumenten, rijksbeschermd buitenplaatsen en rijksbeschermd gezichten). Het is niet zinvol om bij elk van deze besluiten een nieuwe beleidskaart vast te stellen. Dit is ook niet nodig omdat het beleid niet meer rechtstreeks uit de kaart voortvloeit; de kaart is slechts een ruimtelijke weergave van diverse relevante besluiten die zijn gebaseerd op beleidsnota's, de erfgoedverordening en toepasselijke wet- en regelgeving zoals de erfgoedwet en de omgevingswet.

Waarom de Cultuurhistorische Beleidskaart wijzigen?

In de Nota I-cultuur (2006) werd reeds voorzien om de kaart regelmatig te actualiseren, maar dat is, om verschillende redenen, tot op heden nog niet gebeurd. Een hedendaagse actualisatie en aanpassing van de Cultuurhistorische Beleidskaart was wederom opgenomen in de Cultuur- en Erfgoednota 2021-2024

'Apeldoorns Karakter!'. De volgende redenen lagen aan de huidige wijziging ten grondslag:

- Voor veel deelgebieden is het inzicht in cultuurhistorische waarden in de loop der jaren beter geworden door nieuw onderzoek. De bestaande kennis- en beleidskaarten uit 2006 zijn dus verouderd.
- Beleid is veranderd: Hoog Soeren en radio Kootwijk zijn rijksbeschermd gezicht geworden (de gemeente wees geen nieuwe beschermd gezichten meer aan, maar het rijk nog wel).
- Het is wenselijk om gebieden die beschermd worden vanuit cultuurhistorisch belang overzichtelijk in beeld te krijgen, als toegevoegde informatielaag van de nieuwe Cultuurhistorische Beleidskaart.
- De wens is om het beleid met betrekking tot attentiewaarden te vereenvoudigen en samen te brengen in één categorie.
- Het is gewenst om in de nieuwe Cultuurhistorische Beleidskaart de gebiedsgerichte kaart met de objectgerichte kaart samen te voegen voor een beter overzicht.

Nieuwe geïntegreerde Cultuurhistorische Beleidskaart

Er is een nieuwe geïntegreerde Cultuurhistorische Beleidskaart gemaakt, waarin rijksbeschermd en gemeentelijke beschermd gezichten, rijksbeschermd buitenplaatsen, overige via het bestemmingsplan (straks omgevingsplan) beschermd gebieden en structuren die (mede) vanuit erfgoedwaarde worden beschermd (bijvoorbeeld het paleispark van Het Loo), en beschermd objecten (monumenten en beeldbepalende en karakteristieke panden) zijn weergegeven. In deze kaart zijn niet langer de drie verschillende attentiewaarden weergegeven. Voor ruimtelijke ontwikkelingen in de hele gemeente geldt dat rekening gehouden dient te worden met de cultuurhistorische waarden van het gebied. Deze beleidskaart wordt toegankelijk gemaakt via een openbare viewer op het internet. Daarnaast worden de diverse beschermingen ook opgenomen met aanduidingen in het Omgevingsplan, waarin ze hun feitelijke bescherming krijgen via een beschermende regeling (met uitzondering van Rijksmonumenten, die niet via de Omgevingswet maar via de Erfgoedwet zijn beschermd).

Nieuwe beleidsregel in plaats van de drie attentiewaarden

De voormalige benadering met verschillende attentiewaarden in de Cultuurhistorische Beleidskaart wordt nu vervangen door één algemene beleidsregel die geldt voor de hele gemeente. Voorheen waren er drie verschillende beleidsregels die aangaven hoeveel aandacht en onderzoek er nodig was voor cultuurhistorische waarden, afhankelijk van het gebied. Nu wordt de regel die voorheen alleen gold voor het middelste niveau van attentie toegepast in de gehele gemeente:

Bij ruimtelijke ontwikkelingen is cultuurhistorische onderbouwing verplicht. Afhankelijk van deze onderbouwing kan nader onderzoek worden vereist. Er dient te worden gestreefd naar behoud, herstel en versterking van de cultuurhistorische waarden.

Gebieden met hoge cultuurhistorische waarden krijgen indien relevant een beschermende regeling in het omgevingsplan.

Dit betekent dat de verschillende categorieën attentiewaarden in de beleidskaart worden geschrapt, aangezien er nu slechts één categorie is die geldt voor het gehele grondgebied van de gemeente. Het heeft geen zin om deze nog afzonderlijk in kaart te brengen. De beleidsregel wordt opgenomen in de beleidsteksten van relevante beleidsdocumenten en het Omgevingsplan. Het nieuwe cultuurhistorische beleid zal tussen 2024 en 2030 worden geïmplementeerd via een gefaseerde, gebiedsgerichte actualisatie in het nieuwe omgevingsplan.

CULTUURHISTORISCH ONDERZOEK BIJ RUIMTELIJKE ONTWIKKELINGEN

Bij ruimtelijke ontwikkelingen kan cultuurhistorisch onderzoek nodig zijn. In veel gevallen zal er al voldoende onderzoek zijn gedaan voor initiatiefnemers om aan de slag te gaan. Maar soms is aanvullend onderzoek nodig, met name als het specifiek betrekking heeft op de plek of situatie. Vroegtijdige kennis van het erfgoed op een locatie helpt initiatiefnemers en ontwerpers om passende ruimtelijke ingrepen te ontwikkelen.

Veel ontwerpers en ontwikkelaars zijn al gewend om historische aspecten en erfgoed in hun ontwerpen mee te nemen. Via de Kenniskaart Erfgoed kunnen zij informatie vinden. Als ze dat wensen, kunnen initiatiefnemers en ontwerpers ook hulp krijgen van erfgoedambtenaren om bestaande kennisdocumenten te raadplegen.

Het is belangrijk om te weten dat tijdens de initiële beoordeling van initiatieven (projectintake PPI en binnenkort via het Wegingskader ruimtelijke initiatieven) al in een vroeg stadium door erfgoedadviseurs van de gemeente wordt beoordeeld of een nieuw project past bij de erfgoedwaarden van een locatie en de directe omgeving. Ook wordt bekeken of er aanvullend onderzoek nodig is, en indien relevant, worden suggesties gedaan voor aanpassingen aan het onderzoek en/of ontwerp. Dit wordt gedaan om te voorkomen dat er in een later stadium onverwachte eisen of wensen opduiken en plannen op het laatste moment moeten worden gewijzigd.

3 Archeologische Beleidskaart

Archeologische erfgoed is een belangrijke bron voor het verhaal van onze (voor)-geschiedenis. Lang voordat er geschreven bronnen waren, bleven al sporen en vondsten in de bodem achter. En toen het schrift rond het jaar 0 door de Romeinen in Nederland geïntroduceerd werd, werd er eeuwenlang nog weinig over de gewone mens en het dagelijks leven geschreven. Door het uitvoeren van archeologisch onderzoek kan dat verhaal wèl verteld worden. Vanwege dit gemeenschappelijk belang is sinds 2007 in de Monumentenwet bepaald dat bij alle ruimtelijke ontwikkelingen rekening gehouden moet worden met vastgestelde, maar ook verwachte, archeologische waarden in de ondergrond. Deze wettelijke plicht gaat, via het overgangsrecht van de Erfgoedwet, over naar de Omgevingswet. De verantwoordelijkheid voor de borging van een goede omgang met het archeologisch erfgoed ligt bij de gemeenten. Elke gemeente is daarbij, indien inhoudelijk beargumenteerd, vrij in het bepalen van de invulling van het eigen archeologiebeleid.

Wettelijk kader

Er wordt al heel lang archeologisch onderzoek gedaan in Europa, in Nederland en in Apeldoorn, maar pas de afgelopen decennia is die aandacht geformaliseerd in verdragen, wetten en regelgeving en beleid. Uitgangspunt is daarbij behoud ter plekke (behoud *in situ*), en als dat niet mogelijk is, documenteren wat van belang is (behoud *ex situ*).

In 1992 werd het Europese Verdrag van Malta (of Valletta) door Nederland ondertekend en in 1998 geratificeerd door het parlement. Het uitgangspunt van dit verdrag is dat de restanten van vroegere samenlevingen, die overal in de bodem verborgen liggen, als gemeenschappelijk Europees erfgoed beschermd en beheerd moeten worden. Het verdrag is integraal na te lezen op www.cultureelerfgoed.nl. De belangrijkste uitgangspunten voor Nederland zijn:

- Streven naar conservering en instandhouding van archeologisch erfgoed, bij voorkeur *in situ*, dus in de bodem. (artikel 4);
- Archeologen tijdig betrekken bij het planningsbeleid en ontwikkelingsprojecten, zodat er nog tijd en ruimte is voor archeologievriendelijke alternatieven en zorgen voor stelselmatig overleg van archeologen, stedenbouwkundigen en planologen (artikel 5);
- De verstoorder van de bodem betaalt voor het doen van onderzoek, opgravingen en het documenteren van archeologische waarden, ook wanneer behoud *in situ* niet mogelijk is (artikel 6);
- Overheden verzorgen voorlichtingscampagnes over archeologie en maken archeologische vindplaatsen en vondsten beschikbaar voor het publiek (artikel 9);

Dit verdrag heeft geen directe wettelijke gevolgen, daarom zijn de verplichtingen ervan uitgewerkt in de Wet op de archeologische monumentenzorg (Wamz). Het wetsvoorstel voor de Wamz werd in 2003 ingediend en de wet trad in werking op 1 september 2007. De Wamz is een aanpassingswet die de Monumentenwet van 1988, de Wet Milieubeheer, de Woningwet en de Ontgrondingenwet aan het Verdrag van Malta aanpast. De Monumentenwet fungeerde als het juridische kader voor deze aanpassingen.

De nieuwe Wet ruimtelijke ordening (nWRO) die op 1 juli 2008 van kracht werd, en de Wet algemene bepalingen omgevingsrecht (Wabo) die op 1 oktober 2010 in werking trad, hielden rekening met de bepalingen van de nieuwe Monumentenwet.

Met de herziening van de Monumentenwet door de Wamz zijn de verantwoordelijkheden met betrekking tot het behoud en beheer van bodemarchieven en archeologie grotendeels gedecentraliseerd naar gemeenten. Artikel 38a van de Monumentenwet verplicht gemeenteraden om bij de vaststelling van bestemmingsplannen en beheersverordeningen 'rekening te houden met de in de grond aanwezige monumenten of de te verwachten monumenten'.

Op 1 juli 2016 is de Monumentenwet komen te vervallen. Een deel van deze wet is overgeheveld naar de Erfgoedwet, terwijl een ander deel, met betrekking tot besluitvorming in de fysieke leefomgeving, zal worden opgenomen in de Omgevingswet (op het moment van het opstellen van dit beleid was de Omgevingswet nog niet van kracht). Totdat de Omgevingswet in werking treedt, blijven de relevante bepalingen van kracht en zijn ze opgenomen in het Overgangsrecht van de Erfgoedwet.

De gemeentelijke taak

Het is de verantwoordelijkheid van de gemeente om de omgang met archeologie te reguleren en vast te leggen in bestemmingsplannen, het omgevingsplan en verordeningen. Hierdoor kan via vergunningen met specifieke voorschriften de gewenste omgang met archeologie worden opgelegd. De beoordeling of een vindplaats het behouden waard is en of archeologisch onderzoek nodig is, ligt in eerste instantie bij de (gemeentelijke) overheid, en dit besluit staat bekend als het selectiebesluit.

In de gemeente Apeldoorn zijn de relevante regels met betrekking tot archeologische monumentenzorg vastgelegd in de Cultuur- en Erfgoednota 'Apeldoorns Karakter!', de Erfgoedverordening (voorheen de Monumentenverordening),

de bestemmingsplannen/het omgevingsplan, de Archeologische Beleidskaart en deze toelichting daarop.

Net als elke andere gemeente, is de gemeente Apeldoorn verantwoordelijk voor haar eigen ruimtelijke ordening en stelt zij bestemmingsplannen op. Binnen deze bestemmingsplannen, en rekening houdend met algemene beginselen van behoorlijk bestuur, heeft de gemeente de vrijheid om haar eigen beleidsinhoudelijke en financiële afwegingen over archeologie te maken. Een voorwaarde is dat het vrijstellingsbeleid op het gebied van archeologie goed onderbouwd is en bestuurlijk is vastgesteld.

Sinds 1 januari 2008 wordt in de bestemmingsplannen van de gemeente Apeldoorn het uitvoeren van archeologisch onderzoek vóór bodemingrepen gewaarborgd via dubbelbestemmingen of aanduidingen. Voor gebieden waarin deze bepalingen nog niet in het bestemmingsplan zijn opgenomen, wordt dit sinds 2010 ook geregeld via de Erfgoedverordening (voorheen Monumentenverordening). Als de vrijstellingen zoals vermeld in het bestemmingsplan of de Erfgoedverordening niet van toepassing zijn, is een omgevingsvergunning vereist voor iedereen die in Apeldoorn wil graven. Vaak is archeologisch onderzoek noodzakelijk om zo'n vergunning te verkrijgen.

Wanneer archeologisch onderzoek vereist is, mag dit uitsluitend worden uitgevoerd door gecertificeerde bedrijven en overheidsinstellingen, zoals vastgelegd in de Erfgoedwet. In de praktijk betekent dit dat gespecialiseerde archeologische bureaus, universiteiten en enkele gemeenten dergelijk onderzoek uitvoeren. Gewoonlijk wordt door de initiatiefnemer een gespecialiseerd bureau ingeschakeld wanneer archeologisch onderzoek noodzakelijk is. De gemeente Apeldoorn zelf voert geen archeologisch veldonderzoek uit.

Wat is de Archeologische Beleidskaart?

De Archeologische Beleidskaart geeft voor het gehele grondgebied van de gemeente Apeldoorn vlakdekkend de archeologische (verwachtings-)waarde weer. Op basis van de (verwachtings-)waarde op de beleidskaart wordt in het bestemmingsplan/omgevingsplan rekening gehouden met (vastgestelde of verwachte) archeologische waarden in de ondergrond. Ter bescherming van deze waarden worden regels in het bestemmingsplan/omgevingsplan opgenomen die in bepaalde gevallen verplichten tot het uitvoeren van een archeologisch onderzoek. Na de invoering van de Wet Archeologische Monumentenzorg in september 2007 is vanaf 1 januari 2008 op deze wijze in alle bestemmingsplannen/het omgevingsplan rekening gehouden met de aanwezige of te verwachten archeologische waarden. Op deze manier wordt door de gemeente Apeldoorn voldaan aan de eisen van de Monumentenwet/Erfgoedwet/Omgevingswet, de Wet ruimtelijke ordening en het Besluit ruimtelijke ordening, terwijl tegelijkertijd een goede

gemeentelijke balans is aangebracht tussen het behoud van archeologische informatie (de zorg voor het bodemarchief) en economisch-maatschappelijke criteria (tijd, kosten, procedures, regeldruk - zowel voor de initiatiefnemer als voor de bevoegde overheid).

Er hoeft niet altijd archeologisch onderzoek plaats te vinden. Om te voorkomen dat de initiatiefnemer onevenredig zwaar belast wordt met kosten voor archeologisch onderzoek is artikel 41a van de Monumentenwet vastgesteld, welke zal worden overgenomen in de Omgevingswet, en tot die tijd is opgenomen in het overgangsrecht in de Erfgoedwet. Dat artikel bepaalt dat, tenzij een gemeente anders bepaalt, bij grondverstoring van 100 m² of minder de Monumentenwet niet van toepassing is. Wordt er op grotere schaal ingegrepen, dan geldt dat er archeologisch onderzoek moet worden gedaan om een omgevingsvergunning te kunnen krijgen. Als de gemeente geen eigen beleid zou voeren op het gebied van de archeologische monumentenzorg, zou deze basisregel van de Monumentenwet altijd gelden. Gelukkig is het mogelijk om meer maatwerk te bieden. Gemeente Apeldoorn kiest voor een genuanceerde uitwerking, die voor een klein deel strenger is dan de wet, maar voor grote delen juist soepeler. Uitgangspunt daarbij is: streng waar het moet, maar soepel waar dat kan. De keuze van de gemeente om af te wijken van de basisregel uit de Monumentenwet wordt in deze toelichting op de beleidskaart in samenvattende vorm onderbouwd.

Oe Archeologische Beleidskaart is het gehele grondgebied van de gemeente Apeldoorn verdeeld over verschillende beleids-categorieën. Aan deze categorieën zijn regels verbonden, die aangeven bij welke mate van bodemverstoring archeologisch onderzoek noodzakelijk is. In gebieden met een hoge archeologische (verwachtings-)waarde is archeologisch onderzoek al noodzakelijk bij relatief kleine bodemverstoringen, terwijl in gebieden met een lagere archeologische (verwachtings-)waarde relatief grote ingrepen mogelijk zijn zonder archeologisch onderzoek.

Eerdere archeologische beleidskaarten

In 2006 heeft de gemeente Apeldoorn haar eerste archeologische beleidskaart vastgesteld. In 2015, toen deze regels werden bijgewerkt, is er nagedacht over hoe ze moeten worden toegepast. Vooral bij kleine projecten was het vaak niet de moeite waard om veel onderzoek te doen naar archeologie. Daarom hebben ze besloten om de regels wat flexibeler te maken. In gebieden waar ze weten dat er archeologische vindplaatsen zijn, blijven de regels strenger.

Voor een gedegen onderbouwing van het nieuwe beleid is in de periode 2011-2012 de archeologische kenniskaart opgesteld (zie bijlage 1). Deze vormt de basis voor de in 2015 opgestelde beleidskaart.

De huidige geactualiseerde Archeologische Beleidskaart 2023 zal, na invoering van de Omgevingswet, worden verwerkt met beleidsregels in het omgevingsplan, zoals dat daarvoor gebeurde in de bestemmingsplannen. In het omgevingsplan/bestemmingsplan is dan te lezen bij welke bodemingrepen een vergunning aangevraagd moet worden en archeologisch onderzoek nodig is.

Waarom deze actualisatie?

De archeologische beleidskaart 2015 was gebaseerd op de archeologische kenniskaart. Aangezien de archeologische kennis van de gemeente sterk is toegenomen, en toe blijft nemen, is periodieke actualisatie van de beleidskaart noodzakelijk. Uitgangspunt is dat de kaart elke gemeentelijke beleidsperiode wordt geactualiseerd, zoals opgenomen is in de Cultuur- en Erfgoednota 2021-2024 'Apeldoorns Karakter!'. Daarmee blijft het beleid aansluiten op de actuele kennis van de archeologie van Apeldoorn.

Wat verandert er bij de actualisatie van de beleidskaart 2023?

Sinds 2015 is er veel nieuwe archeologische informatie ontdekt. Deze informatie is gebruikt bij het bijwerken van de kennis die we hebben over archeologische vindplaatsen en op basis daarvan hebben we de beleidskaart voor 2023 opgesteld. Omdat we steeds meer weten over waar archeologische vondsten te vinden zijn, is ons beleid steeds meer gebaseerd op echte kennis en minder op theoretische modellen over waar archeologische resten kunnen zijn. Dit heeft geleid tot veranderingen in de grootte en grenzen van de verschillende beleidscategorieën. Hieronder wordt uitgelegd wat dit precies inhoudt. In de tekst wordt aangegeven welke nieuwe archeologische informatie is opgenomen in de verschillende beleidscategorieën en hoe deze informatie op de kaart is weergegeven.

Belangrijke veranderingen zijn doorgevoerd in de benaming van de verschillende beleidscategorieën. In de beleidskaart van 2015 gebruikten we cijfercodes met korte beschrijvingen voor elke categorie, maar in de beleidskaart van 2023 hebben we ervoor gekozen om alleen de cijfercodes te gebruiken. Hoewel veel gebruikers de beschrijvingen waarschijnlijk nog herkenbaar vinden, dekken ze niet langer de volledige inhoud en het onderscheid tussen de categorieën. Daarom zullen we vanaf nu alleen de cijfercodes gebruiken, zonder verdere beschrijving. De regels voor vrijstelling per categorie blijven onveranderd.

Bij de vorige beleidskaart waren er zes categorieën, maar bij deze update is een zevende categorie (categorie 0) toegevoegd. Deze categorie omvat gebieden waar al archeologisch onderzoek is uitgevoerd. Wat betreft het beleid is dit een categorie die op maat wordt toegepast. Voor informatie over de noodzaak van verdere archeologische onderzoeken in deze

gebieden moet contact worden opgenomen met de Sectie Archeologie van de Gemeente Apeldoorn.

Voor beleidscategorie 5 wordt een wijziging doorgevoerd. De vrijstellingsgrens blijft hetzelfde (bij bodemingrepen dieper dan 35 cm over een oppervlakte groter dan 2.500 m² is archeologisch onderzoek nodig), maar de initiatiefnemer krijgt meer keuzemogelijkheden in het archeologisch onderzoeksproces. De initiatiefnemer kan kiezen voor het 'vrijgeven onder voorwaarden'-regime, waarbij archeologisch onderzoek als begeleiding tijdens de uitvoeringsfase van een project kan worden uitgevoerd. Of de initiatiefnemer kan ervoor kiezen om het reguliere onderzoek in een vroeg stadium van ruimtelijke ontwikkeling uit te voeren. Dit omvat bureau- en booronderzoek, gevolgd door eventueel vervolgonderzoek. Deze keuzemogelijkheden geven initiatiefnemers meer vrijheid in het archeologisch onderzoeksproces en bieden meer flexibiliteit bij ruimtelijke planprocessen. Dit is een verandering in het beleid waarbij meer verantwoordelijkheid voor het archeologisch proces bij de initiatiefnemer wordt gelegd.

Dit leidt tot de volgende indeling van beleidscategorieën:

Archeologische Beleidskaart 2015	Archeologische Beleidskaart 2023	Beleid (vrijstellingsregels)
n.v.t.	Categorie 0	Maatwerk: neem contact op met de Sectie Archeologie van de gemeente Apeldoorn
Categorie 1: Terrein met monumentale archeologische waarden	Categorie 1	In principe geen bodemingrepen mogelijk
Categorie 2: Terrein met vastgestelde archeologische waarden	Categorie 2	Archeologisch onderzoek noodzakelijk bij bodemingrepen dieper dan 35 cm -mv over een oppervlakte groter dan 50 m ²
Categorie 3: Terrein met archeologische waarden	Categorie 3	Archeologisch onderzoek noodzakelijk bij bodemingrepen dieper dan 35 cm -mv over een oppervlakte groter dan 100 m ²
Categorie 4: Zone met (middel) hoge archeologische verwachting	Categorie 4	Archeologisch onderzoek noodzakelijk bij bodemingrepen dieper dan 35 cm -mv over een oppervlakte groter dan 500 m ²
Categorie 5: Zone met lage archeologische verwachting	Categorie 5	Vrijgeven onder voorwaarden bij bodemingrepen dieper dan 35 cm - mv over een oppervlakte groter dan 2500 m ² .
Categorie 6: Zone met geen archeologische verwachting	Categorie 6	Geen onderzoek noodzakelijk, ongeacht de omvang van de bodemingreep

Tabel : vergelijking van de verschillende beleidscategorieën uit de beleidskaarten van 2015 en 2023, met de bijbehorende beleidsregels

Anders dan bij eerdere versies van de Archeologische Beleidskaart Apeldoorn zijn de beleidscategorieën niet direct gekoppeld aan de archeologische waarde of verwachting, maar aan de ondergrenzen (in oppervlakte en diepte van de geplande verstoring) waarboven archeologisch vooronderzoek vereist is voor het verkrijgen van een omgevingsvergunning (zie ook voorgaande paragraaf). Hiermee is de omvang van een archeologische vindplaats ook van invloed: relatief kleine of smalle archeologische fenomenen die onder andere met het gebruik van steeds geavanceerde hoogtereliëfanalyses (AHN) in kaart kunnen worden gebracht (denk bijvoorbeeld aan ijzerkuilen en karrensporen) maken het noodzakelijk de ondergrenzen voor een onderzoeksverplichting naar beneden bij te stellen. De kans dat dergelijke archeologische waarden door relatief kleine bodemingrepen worden verstoord is immers voorstelbaar.

Vrijstellingsdiepte

Voor de meeste beleidscategorieën geldt dat archeologisch onderzoek niet nodig is voor normaal gebruik van de grond tot een diepte van 35 centimeter. Het is onpraktisch om archeologisch onderzoek te eisen bij elke groundbewerking. Hoewel er zich mogelijk archeologische sporen en vondsten in de bovenste laag van de grond bevinden, vooral uit latere periodes, willen we in Apeldoorn normaal gebruik van de bodem mogelijk maken. Daarom is er een algemene vrijstelling voor bijna het hele grondgebied van de gemeente: tot 35 centimeter onder het oppervlak mag de grond worden bewerkt zonder de noodzaak van archeologisch onderzoek. Dit geldt voor normale groundbewerkingen zoals ploegen en omspitten. Waarom 35 centimeter? In de bovenste 35 centimeter van de grond in een groot deel van de gemeente zijn al zoveel ingrepen geweest in de afgelopen tientallen jaren, dat verdere bewerking meestal geen invloed heeft op ongerepte archeologische vindplaatsen. Als de algemene vrijstelling dieper zou gaan, zou dit leiden tot het verlies van archeologische vondsten en kennis.

Er is echter één uitzondering op de 35cm vrijstelling: op of in archeologische monumenten (zowel wettelijke rijksmonumenten als gemeentelijke monumenten) is versterking van de bodem zonder vergunning niet toegestaan.

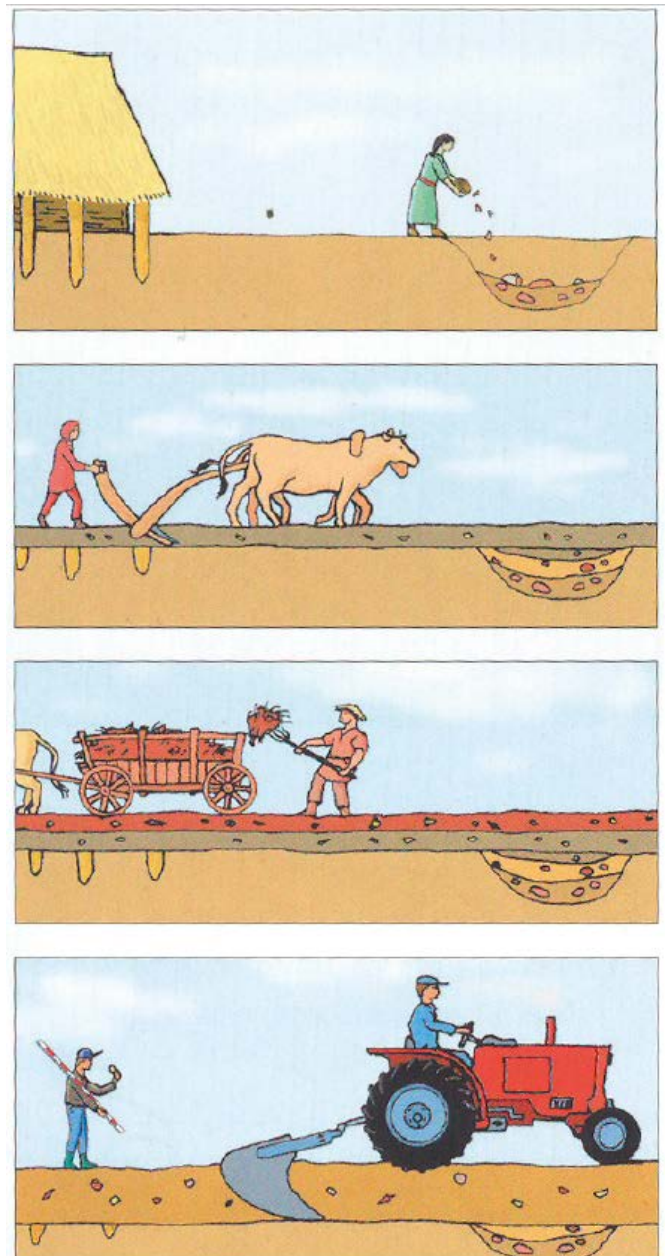
DE DIEPTE VAN SPOREN EN VONDSTEN IN DE GROND

Archeologisch onderzoek houdt zich bezig met de sporen en vondsten die zich in de grond bevinden. Deze kunnen in alle tijden, van de Steentijd tot aan gisteren, ontstaan zijn. Meestal wordt de bodem na gebruik weer bewerkt, bijvoorbeeld als landbouwgrond of om opnieuw op te wonen. Met dit gebruik ontstaat een bovenste leeflaag, ook wel de bouwvoor genoemd. Oudere sporen en vondsten worden daarmee afgedekt. Op de Veluwe zijn veel gebieden al eeuwenlang als heide of bos in gebruik. Dan kan het zijn dat de afdekkende laag maar heel dun is, en dat het huidige maaiveld vrijwel gelijk is aan het maaiveld van duizenden jaren geleden. In de rest van de gebieden is de bouwvoor meestal wel 35 cm of dieper. Dat betekent dat bij bodemingrepen in die bovenste 35 cm vrijwel geen archeologische lagen worden geraakt. Daarom is besloten dat bodemingrepen tot een diepte van 35 cm vrijgesteld zijn van archeologisch onderzoek. Dit geldt niet voor archeologische monumenten. Omdat het archeologisch niveau in deze gebieden meestal veel hoger ligt, zal daar altijd sprake zijn van maatwerk.

In 2011 werden de gegevens van de AHN2 beschikbaar gesteld voor de gemeente Apeldoorn. De AHN2 is een digitale hoogtekartaar van Nederland, die de hoogte van het maaiveld met een nauwkeurigheid van 5 centimeter weergeeft. De gemeente maakt gebruik van deze kaart en hanteert de vastgestelde hoogte van het maaiveld volgens de AHN2 als referentiepunt voor de vrijstelling van 35 centimeter. Als er in de loop der jaren meer dan 35 centimeter onder deze vastgestelde maaiveldhoogte wordt gegraven, is archeologisch onderzoek vereist. De gemeente kan op deze regel handhaven. De kaart is beschikbaar voor inzage bij de gemeente, en je kunt deze ook digitaal bekijken op de website: www.ahn.nl.

Toelichting op de beleidscategorieën

De Archeologische Beleidskaart 2023 is gebaseerd op diverse onderliggende kaartlagen met archeologische, cultuurhistorische en landschappelijke gegevens, net als eerdere versies. Deze kaarten, en nog meer, zijn als afzonderlijke kaarten opgenomen in de Kenniskaart Erfgoed (zie bijlage 1). Hieronder wordt per beleidscategorie toegelicht welke kaartlagen uit de kenniskaart hebben geleid tot aanpassingen ten opzichte van de beleidskaart van 2015. De verschillende gebieden op de



Schematische weergave hoe grondsporen kunnen ontstaan.

beleidskaart bestaan vaak uit overlappende elementen afkomstig van diverse kaartlagen van de kenniskaart. Als er op de beleidskaart één enkel vlak van een bepaalde beleidscategorie wordt weergegeven, kunnen daar meerdere overlappende elementen uit de kenniskaart aan ten grondslag liggen. Een gebied van een specifieke beleidscategorie dat zich binnen een gebied van een lagere beleidscategorie bevindt, wordt uitgesneden uit het laatste. Hierdoor is er altijd slechts één beleidscategorie op een specifieke locatie binnen de gemeentegrenzen, gebaseerd op de hoogste (verwachtings-)waarde die uit verschillende lagen van de kenniskaart naar voren komt.

Bij het combineren van gebieden uit verschillende kaartlagen is het noodzakelijk om achterliggende gegevens van de betreffende kaartlagen weg te laten, anders zou de beleidskaart onduidelijk en moeilijk te gebruiken worden. De focus

op de beleidskaart ligt primair op het gemeentelijke beleid, zoals of er wel of geen archeologisch onderzoek vereist is bij bodemingrepen van een bepaalde diepte en omvang binnen specifieke gebieden in de gemeente. De informatie waarop de indeling in de beleidscategorie is gebaseerd kan vervolgens worden opgezocht door de kaartlagen in de kenniskaart te raadplegen.

Hieronder volgt een uitleg van de verschillende beleidscategorieën en de bijbehorende kaartlagen in de kenniskaart.

categorie	kaartlagen kenniskaart
0	onderzoeksmeldingen (ARCHIS3)
1	archeologische rijksmonumenten (landelijk monumentenregister)
2	AHN-analyse (Van Willigen, 2022; gedeeltelijk) Archeologische Monumentenkaart (AMK) Celtic Fields (Erfgoed Gezocht) Historische Locaties Molens Mogelijke IJzerkuilen Oogink Vondstmeldingen (ARCHIS3; gedeeltelijk)
3	Oude Akkergronden 2022 Oude akkergronden bebouwingscontour
4	Beken Verwachtingsmodel

Tabel : kaartlagen van de kenniskaart op basis waarvan er in de nieuwe beleidskaart aanpassingen zijn gedaan ten opzichte van de beleidskaart 2015

Categorie 0 > maatwerk

Dit is een nieuwe categorie op de Archeologische Beleidskaart. Het omvat alle gebieden binnen de gemeente waar archeologisch (voor-)onderzoek is uitgevoerd en officieel gemeld in het landelijke ARCHIS 3-systeem. Degenen die het onderzoek uitvoeren, tekenen deze gebieden digitaal in ARCHIS als onderdeel van hun melding voordat ze met het onderzoek beginnen. Deze onderzoeksgebieden, zoals ze op 30 november 2020 zijn vastgesteld, zijn op de beleidskaart opgenomen als zones met beleidscategorie 0.

Binnen deze gebieden is al archeologisch onderzoek uitgevoerd, en de gemeente beschikt over actuele archeologische en bodemkundige informatie die inzicht geeft in de archeologische (verwachtings-)waarden. Deze informatie is doorgaans relevanter dan de gegevens die de basis vormen voor andere

beleidscategorieën, omdat er recentere en specifiekere gegevens beschikbaar zijn. Bij ontwikkelingen in gebieden met beleidscategorie 0 moet naast het selectiebesluit (zie kenniskaart) raadplegen altijd contact worden opgenomen met de Sectie Archeologie van de Gemeente Apeldoorn.

Categorie 1 > geen bodemingrepen

Categorie 1 omvat de archeologische monumenten. Op het moment dat deze beleidskaart werd opgesteld, verwijst dit naar de beschermde archeologische Rijksmonumenten die zijn opgenomen in het landelijke monumentenregister, beheerd door de Rijksdienst voor Cultureel Erfgoed (RCE). De begrenzingen van deze gebieden zijn vastgesteld door de RCE. Gemeente Apeldoorn heeft geen gemeentelijke archeologische monumenten.

Voor deze terreinen is het bijna zeker dat er schade aan archeologische vindplaatsen zal optreden bij grondwerkzaamheden. Daarom is hier geen vrijstelling van toepassing. Voor grondwerkzaamheden op deze terreinen is een monumentenvergunning vereist.

Categorie 2 > bodemingrepen tot 50 m2

Aanpassingen in Categorie 2 zijn gebaseerd op verschillende kaartlagen uit de kenniskaart. Hieronder wordt de toepassing op de beleidskaart toegelicht. In Bijlage 1 staat meer informatie over de inhoud van de kaartlagen

AHN2-analyse Van Willigen

De fenomenen die uit deze AHN-analyse naar voren zijn gekomen die duidelijk of waarschijnlijk archeologisch en/of cultuurhistorisch zijn, zijn vertaald naar de Archeologische Beleidskaart. Omdat het gaat om lijnelementen, zijn ze omgezet naar vlakken gebruikmakend van een buffer van 10 meter aan weerszijden. Het gaat om de volgende legenda-eenheden: Archeologie en CH: Dam; Eendenkooi; Grafheuvel; IJzerkuil; Karrenspoor; Leemkuil; Meiler; Raatakker; Ringwal; Schaapskooi; Traa; Wal
Conflict: Barak; Kogelvanger; Krater; Loopgraaf; Loopgraaf WOI1; Militair 1900; Schans; Schietbaan; Stelling; WOI1; WOI1 Flak

Conflict gerelateerde fenomenen zijn hier los genoemd maar op dezelfde wijze vertaald naar de beleidskaart

Archeologische Monumenten Kaart (AMK)

Voor deze beleidskaart is gebruik gemaakt van de laatste versie van de Archeologische Monumenten Kaart van de RCE uit 2014. In 2015 werd de stand van mei 2011 gebruikt.

Celtic Fields Erfgoed gezocht

Op de beleidskaart zijn zowel de resultaten van de AHN-analyse als het Erfgoed Gezocht-project opgenomen, waarin verschillende mogelijke Celtic Fields zijn geïdentificeerd. Er is aanzienlijke overlap tussen de gegevens van beide kaartlagen. Deze overlappende gegevens zijn samengevoegd in categorie 2 op de beleidskaart.

Historische locaties

Waar de Historische locaties - voornamelijk gebouwen, zoals boerderijen - kunnen worden gekoppeld aan de verkaveling, zoals te zien op het kadastraal Minuutplan uit 1811-1832, komt het gebied op de nieuwe beleidskaart overeen met de perceelsgrenzen. Met daaromheen is een buffer van 10 meter. De buffer is toegevoegd om mogelijke onregelmatigheden en meetfouten bij het georefereren van het Minuutplan te corrigeren. Hierdoor wordt een veiligheidsmarge toegevoegd aan de locaties op de beleidskaart.

In gevallen waar geen directe koppeling kon worden gemaakt met percelen op het Minuutplan, is een cirkel met een straal van 50 meter gebruikt om de locatie aan te duiden. Bij de recente actualisatie is het aantal locaties dat met een cirkel is aangeduid aanzienlijk verminderd ten opzichte van de vorige beleidskaart, omdat het Minuutplan inmiddels gedigitaliseerd beschikbaar is. Hierdoor is het mogelijk om preciezere grenzen te definiëren.

Molens

In deze kaartlaag zijn de bekende molenlocaties opgenomen. Ook voor deze kaartlaag is waar mogelijk de begrenzing van het kadastrale Minuutplan 1811-1832 gebruikt. Voor de overige locaties is ook hier gebruikt gemaakt van een buffer met een straal van 50 meter.

Voor toepassing op de beleidskaart hebben de perceelslocaties (en dus niet puntlocaties met een buffer van 50 meter) een buffer van 10 meter meegekregen teneinde eventuele onregelmatigheden en/of meetfouten (bij het georefereren) van het minuutplan te ondervangen.

Mogelijke IJzerkuilen Oogink

De mogelijke ijzerkuilen uit verschillende bronnen zijn samengenomen in deze kaartlaag door Damon Oogink. Om het gelijk te trekken met andere bekende archeologische fenomenen (bv uit de AHN2-analyse) hebben deze een buffer van 10m gekregen op de beleidskaart. Op de beleidskaart van 2015 was deze buffer nog 30 meter.

Vondstmeldingen

Uit verschillende bronnen waaronder natuurlijk ARCHIS zijn meldingen van archeologische vondsten uit het verleden bekend. Hieruit is een beredeneerde selectie gemaakt (zie

bijlage 1). De meeste zijn puntlocaties en hebben op de beleidskaart een buffer van 50m gekregen.

Categorie 3 > bodemingrepen tot 100 m2

Aanpassingen in Categorie 3 vonden plaats in gebieden die verband houden met oude akkers, 'enken', en de historische omliggende bebouwing. Deze gebieden hebben zowel cultuurhistorische als archeologische waarde.

Oude Akkergronden 2022

De oude akkergronden zijn uit de kenniskaart overgenomen als categorie 3 op de beleidskaart. Hierbij is geen buffer toegepast. Er zijn enkele aanpassingen ten opzichte van de enken kaartlaag die voor de beleidskaart 2015 is gebuikt, zie bijlage 1.

Oude Akkergronden bebouwingscontour

Met het toevoegen van enkele oude akkers (zie boven) zijn tevens de daarbij horende erven op het Minuutplan 1811-1832 getraceerd en gebruikt als aanvulling op de bestaande enkrandbebouwing.

In bovenstaande gebieden kan relatief kleinschalig archeologisch onderzoek grote kenniswinst opleveren. Bovendien is de kans zeer aannemelijk dat bij bodemingrepen archeologische waarden worden aangetroffen. In deze gebieden is aangesloten bij de algemene vrijstelling zoals deze was opgenomen in de Monumentenwet (100 m2).

Categorie 4 > bodemingrepen tot 500 m2

In categorie 4 zijn zowel bekende archeologische structuren opgenomen (beken) als een theoretische archeologische verwachting. In het verwachtingsmodel dat hieraan ten grondslag ligt zijn geen wijzigingen gedaan.

Beken

Op de Archeologische Beleidskaart van 2015 werden de beken in gemeente Apeldoorn ten onrechte niet vermeld. Op de Archeologische Beleidskaart van 2023 zijn ze weer toegevoegd. De beken worden weergegeven als lijnelementen met een buffer van 10 meter. Dit betekent dat de breedte van de beek meer recht wordt gedaan dan met een enkele lijn zonder geografische dimensie. Tegelijkertijd helpt de buffer om eventuele cartografische onnauwkeurigheden te corrigeren.

Categorie 5 > Vrijgeven onder voorwaarden

Categorie 5 omvat terreinen die in het theoretische verwachtingsmodel worden beschouwd als gebieden met een lage archeologische verwachting. Hoewel deze gebieden niet volledig zonder archeologische vondsten zijn, wordt verwacht dat de dichtheid van archeologische vindplaatsen in deze gebieden over het algemeen laag is. Dit betekent dat de kans op het vinden van archeologische overblijfselen bij bodemingrepen tot 2.500 vierkante meter klein is.

Er is een belangrijke beleidswijziging doorgevoerd voor categorie 5. In het archeologisch onderzoeksproces wordt hier meer keuzevrijheid aan de initiatiefnemer gegeven. Enerzijds kan de initiatiefnemer kiezen voor het reguliere onderzoekstraject in de vroege fase van de ruimtelijke ontwikkeling, inclusief bureau- en booronderzoek en eventuele vervolgstappen. Anderzijds kan de initiatiefnemer kiezen voor het regime 'vrijgeven onder voorwaarden'. In dit geval wordt het archeologisch onderzoek uitgesteld tot de uitvoeringsfase van het project en uitgevoerd in de vorm van archeologische begeleiding.

Deze keuzemogelijkheid biedt initiatiefnemers meer vrijheid in het archeologisch onderzoeksproces en vergroot de flexibiliteit in de ruimtelijke planvorming. Het betekent echter ook dat er meer verantwoordelijkheid voor het archeologische proces bij de initiatiefnemer komt te liggen. Dit is een koerswijziging in het beleid. In plaats van in te zetten op uitvoering van onderzoek in de eerste fasen van ruimtelijke ontwikkelingen, wordt het risico nu naar de uitvoeringsfase verschoven. Initiatiefnemers moeten zich bewust zijn van deze verandering en een weloverwogen keuze maken. Uitstel van onderzoek naar de uitvoeringsfase brengt risico's met zich mee, zowel financieel als wat betreft planning, en dit kan gevolgen hebben voor het behoud van eventuele archeologische vindplaatsen. Aan de andere kant biedt deze vorm van onderzoek kansen om juist in deze gebieden meer zicht op archeologische resten te krijgen; veel van de verwachte complexen in deze gebieden laten zich moeilijk in kaart brengen met het reguliere onderzoekstraject, bijvoorbeeld omdat het om puntvondsten of geïsoleerde sporen gaat. Archeologische begeleiding tijdens de uitvoeringsfase kan betere kansen bieden om deze archeologische overblijfselen op te sporen en te documenteren.

Categorie 6 > alle bodemingrepen vrij

In gebieden waar het bodemarchief door menselijk handelen of natuurlijke processen is verdwenen, of waar met zekerheid kan worden gesteld dat er geen archeologische waarden meer aanwezig zijn, is het toegestaan de bodem te verstoren zonder de noodzaak van een vergunning. De grotere verstoringen, zoals de aanleg van wegvak A1 en de spoorlijn ter hoogte van de stuwwal, zijn specifiek aangeduid op de beleidskaart.

Oppervlaktes van de verschillende beleidscategorieën

Zoals hierboven al aangegeven is, is het gehele grondgebied van de gemeente Apeldoorn verdeeld over de zeven verschillende beleidscategorieën. Onderstaande tabel geeft een overzicht van de totale oppervlakte van de gebieden binnen de verschillende categorieën (zowel in aantal hectares als in relatief percentage) voor zowel de beleidskaart van 2015 als de huidige geactualiseerde versie.

Categorie	2015		2023	
	Opp ha	%	Opp ha	%
0	-	-	2388	7
1	61	0	60	0
2	1208	4	4002	12
3	2607	8	2707	8
4	23597	69	19373	57
5	6403	19	5358	16
6	240	1	228	1
Totaal	34115 ha	100%	34115 ha	100%

Tabel 2: overzicht van de totale oppervlakte van de gebieden binnen de verschillende beleidscategorieën (zowel in aantal hectares als in relatief percentage) voor zowel de beleidskaart van 2015 als de huidige geactualiseerde versie. N.B. de cijfers in deze tabel zijn afgerond. Door deze afronding wijkt de som van de oppervlaktes en percentages van de verschillende categorieën af van het totaal (de som van de afgeronde oppervlaktes op de conceptkaart 2023 bedraagt 34116 ha. en de som van de afgeronde percentages bedraagt voor beide kaarten 101%).

In vergelijking met de archeologische beleidskaart uit 2015 is opvallend dat het aandeel van gebieden in categorie 4 en categorie 5 is afgenomen. Deze categorieën vertegenwoordigen gebieden met een archeologische verwachting waar nog niet bekend is of er daadwerkelijk archeologische resten aanwezig zijn. De afname van het oppervlak van deze gebieden is te danken aan een toename in archeologisch onderzoek binnen de gemeentegrenzen. Dit heeft geleid tot een grotere kennis van bestaande vindplaatsen, waardoor veel van deze terreinen nu in categorie 0 zijn ingedeeld. Bovendien zijn nieuwe vindplaatsen ontdekt en geïdentificeerd als categorie 2. De verschuiving in de verdeling van percentages tussen de categorieën is voornamelijk te wijten aan een grotere kennisbasis, waardoor het beleid steeds meer wordt afgestemd op onderzoeksresultaten en bekende archeologische waarden, en in mindere mate op theoretische verwachtingsmodellen.

Als we de gemeentelijke vrijstellingsgrenzen vergelijken met de landelijke richtlijn van de Monumentenwet (100 vierkante meter, vergelijkbaar met de gemeentelijke beleidsregels van categorie 3), zien we dat 74 procent van het gemeentelijk grondgebied een ruimere vrijstelling hanteert dan de landelijke richtlijn. Dit betreft de beleidscategorieën vier tot en met zes. Voor 20 procent van het gebied is de vrijstellingsgrens gelijk aan of kleiner dan de landelijke richtlijn van 100 vierkante

meter, en dit omvat de categorieën 2 en 3, waarin gebieden zijn opgenomen waarvan bekend is dat er archeologische waarden aanwezig zijn. Ongeveer 0,2 procent van het gebied wordt aangemerkt als archeologisch monument (categorie 1), en voor 7 procent van het gemeentelijk grondgebied is al eerder archeologisch onderzoek uitgevoerd, wat resulteert in een maatwerksituatie (categorie 0).

In essentie betekent dit dat de vrijstellingsgrenzen strenger zijn op locaties waar archeologische waarden bekend zijn, maar soepeler in gebieden waar archeologische waarden nog moeten worden onderzocht. Dit is in lijn met het beleidsuitgangspunt: "streng waar dat moet, maar soepel waar het kan."

Archeologisch onderzoek

Het systeem in Apeldoorn werkt als volgt:

- archeologische waarden worden in de planvormingsfase meegewogen in het ruimtelijk beleid;
 - er wordt naar gestreefd dat archeologische resten zoveel mogelijk in de bodem bewaard blijven ('behoud *in situ*');
 - initiatiefnemers van bodemversturende activiteiten zijn, bij een bepaalde omvang aan graafwerkzaamheden, verplicht om archeologisch vooronderzoek te laten verrichten;
 - na elke fase van het uitgevoerde archeologisch onderzoek besluit de Sectie Archeologie van de Gemeente Apeldoorn (in mandaat namens B&W) of nader archeologisch onderzoek nodig is of dat een gebied kan worden vrijgegeven (het zogenaamde selectiebesluit);
 - als behoud van een vindplaats niet mogelijk is, is de initiatiefnemer verantwoordelijk voor de kosten van opgraving, uitwerking en rapportage;
 - in voorkomende gevallen wordt, in opdracht van de initiatiefnemer en goedgekeurd door de gemeente, een Programma van Eisen opgesteld, waarin verwoord wordt welke onderzoeksvragen beantwoord dienen te worden en op welke wijze het onderzoek uitgevoerd dient te worden;
 - in voorkomende gevallen neemt de gemeente, op basis van het archeologiefonds, een deel van de kosten van het gravend archeologisch onderzoek voor haar rekening.
- In alle gevallen geldt dat indien er bij graafwerk onverhoeds archeologische vondsten of sporen worden gevonden, dat de initiatiefnemer volgens de Erfgoedwet 2016 verplicht is hiervan melding te doen bij het Rijk. In de praktijk kan dit ook bij de Sectie Archeologie van de gemeente Apeldoorn, via telefoonnummer 14 055 of per email op archeologie@apeldoorn.nl. Na melding is men verplicht de vondsten en sporen voor maximaal zes maanden ter beschikking te houden voor de wetenschap.

Meer informatie over het archeologisch proces en archeologisch onderzoek in de praktijk is weergegeven in bijlage 2: Handlingskader Archeologie Gemeente Apeldoorn

In onderstaande tabel wordt op hoofdlijnen aangegeven op welke wijze bij ruimtelijke ontwikkelingen wordt omgegaan met archeologie. Daarbij is van belang dat deze afwegingen altijd maatwerk zijn, waarbij zowel de details van de ontwikkeling als de archeologische situatie van belang zijn. Daarom ligt de verantwoordelijkheid voor deze afweging bij de Sectie Archeologie van de Gemeente Apeldoorn.

De kosten van archeologisch onderzoek

Het Verdrag van Malta benadrukt dat de overblijfselen van vroegere samenlevingen in de bodem ons gemeenschappelijk Europees erfgoed vormen en beschermd en beheerd moeten worden. Het verdrag legt de verantwoordelijkheid voor het financieren van archeologisch onderzoek en documentatie bij de partij die de bodem verstoort. Dit principe staat bekend als het 'verstoorder-betaalt-principe'. Dit betekent dat degene die de bodem verstoort, bijvoorbeeld bij bouwprojecten, verantwoordelijk is voor het betalen van de kosten voor eventueel archeologisch onderzoek.

Er wordt echter ook rekening gehouden met het concept van excessieve kosten, wat betekent dat kosten die buitenproportioneel hoog zijn, kunnen worden gematigd. Gemeenten hebben de vrijheid om hiervoor een regeling te treffen. In Apeldoorn heeft de gemeenteraad in 2007 een archeologisch noodfonds ingesteld om excessieve kosten op te vangen. Dit fonds is in 2020 geïntegreerd in het gemeentelijke Erfgoedfonds onder het domein 'het beschermen en behouden van archeologisch erfgoed'.

Concreet houdt deze regeling in dat een beroep op het fonds kan worden gedaan als de kosten voor gravend archeologisch onderzoek (zoals archeologische begeleiding, proefsleuvenonderzoek of opgraving) hoger zijn dan 1% van de totale bouwkosten van een project. Boven deze 1% komen de kosten voor rekening van de gemeente, met een maximumbedrag van € 25.000 per project. Het fonds dekt niet de kosten voor archeologisch bureau- en booronderzoek, evenals de kosten voor het opstellen van een Programma van Eisen voor het onderzoek. Bovendien moet worden aangetoond dat het behoud van de archeologische waarden ter plaatse niet mogelijk is.

Het principe van 'wie het eerst komt, het eerst maalt' is van toepassing op deze regeling, wat betekent dat financiële steun beschikbaar is zolang het budget het toelaat. Voor meer informatie over deze subsidieregeling en de specifieke voorwaarden voor aanvraag, kunt u terecht bij de gemeente Apeldoorn.

Wijziging omgevingsplan

Consoliderend plan: Consoliderende omgevingsplannen maken doorgaans geen (of slechts in zeer beperkte mate) nieuwe ontwikkelingen mogelijk. Daarmee worden ook geen, of slechts zeer beperkt, bodemingrepen mogelijk gemaakt. In deze gevallen zal doorgaans de archeologische (verwachtings)waarde uit de vigerende beleidskaart worden overgenomen in het omgevingsplan, met bijbehorend beschermingsregime. Dit ter beoordeling van de Sectie Archeologie van de Gemeente Apeldoorn.

Ontwikkelpunten: Bij het opstellen van ontwikkelingsgerichte omgevingsplannen (ten behoeve van de realisatie van specifieke ontwikkelingen) beoordeelt de Sectie Archeologie van de Gemeente Apeldoorn of archeologisch onderzoek noodzakelijk is. De Archeologische Beleidskaart zal hierbij doorgaans leidend zijn, evenals de omvang van de bodemingrepen die met de geplande ontwikkeling gepaard gaan én de ingrepen in het nieuwe omgevingsplan mogelijk worden gemaakt. Indien onderzoek noodzakelijk blijkt, wordt het archeologisch onderzoekstraject minimaal uitgevoerd tot op het punt dat de archeologische waarde van het terrein bekend is. Daartoe zal doorgaans een bureauonderzoek (voor het gehele plangebied), verkennend booronderzoek en mogelijk een karterend en waarderend proefsleuvenonderzoek/booronderzoek nodig zijn. Op basis van de resultaten van elk van de archeologische onderzoeken wordt door de Sectie Archeologie van de Gemeente Apeldoorn besloten of de archeologische waarde voldoende is vastgesteld, of dat vervolgonderzoek noodzakelijk is. Pas nadat de archeologische waarde van het terrein bekend is, kan deze waarde in het omgevingsplan worden meegewogen, kunnen maatregelen worden getroffen om eventuele vindplaatsen te ontzien en kunnen regels in het omgevingsplan worden opgenomen ter bescherming van eventuele vindplaatsen.

Uitzondering op bovenstaande wordt gevormd door ontwikkelingen in gebieden met beleidscategorie 5; hier kan gekozen worden voor het regime 'vrijgeven onder voorwaarden'. In dat geval wordt de archeologische onderzoekplicht vastgelegd in het omgevingsplan en uitgesteld tot de uitvoeringsfase van de ontwikkeling.

Omgevingsvergunning

Bij de aanvraag van een omgevingsvergunning beoordeelt de Sectie Archeologie van de Gemeente Apeldoorn of archeologisch onderzoek noodzakelijk is. De regels uit het Omgevingsplan zijn hierbij doorgaans leidend. Ook hier wordt na elke stap in het onderzoekstraject door de Sectie Archeologie van de Gemeente Apeldoorn besloten of de archeologische waarde voldoende is vastgesteld, of dat vervolgonderzoek noodzakelijk is.

Algemene en bijzondere bepalingen

Als een gebied waar verstoringen van de bodem gepland staan in meerdere categorieën blijkt te vallen, dan gelden de voorwaarden van de categorie met het laagste nummer voor het gehele gebied. In de praktijk is het niet werkbaar om verschillende regimes op één ontwikkellocatie van toepassing te laten zijn. Daarom gelden de voorwaarden van de zwaarste categorie voor het gehele gebied.

De bepaling van de oppervlakte van een verstoring gebeurt op basis van de daadwerkelijke graaf- en bouwwerkzaamheden die worden verwacht voor een specifiek project. Als bijvoorbeeld een huis op stroken gefundeerd wordt zonder extra graafwerkzaamheden ernaast, geldt het oppervlak van de strokenfundering als de omvang van de verstoring. Echter, als de grond tussen de stroken ook dieper dan 35 cm wordt vergraven, dan geldt het totale oppervlak van het huis.

Bij onderkeldering wordt normaal gesproken een groter gat gegraven dan het bouwvlak van het huis. Daarom wordt voor een onderkeldering rekening gehouden met een bodemverstoring die tweemaal zo groot is als het oppervlak van het huis, tenzij kan worden aangetoond dat de verstoring kleiner is.

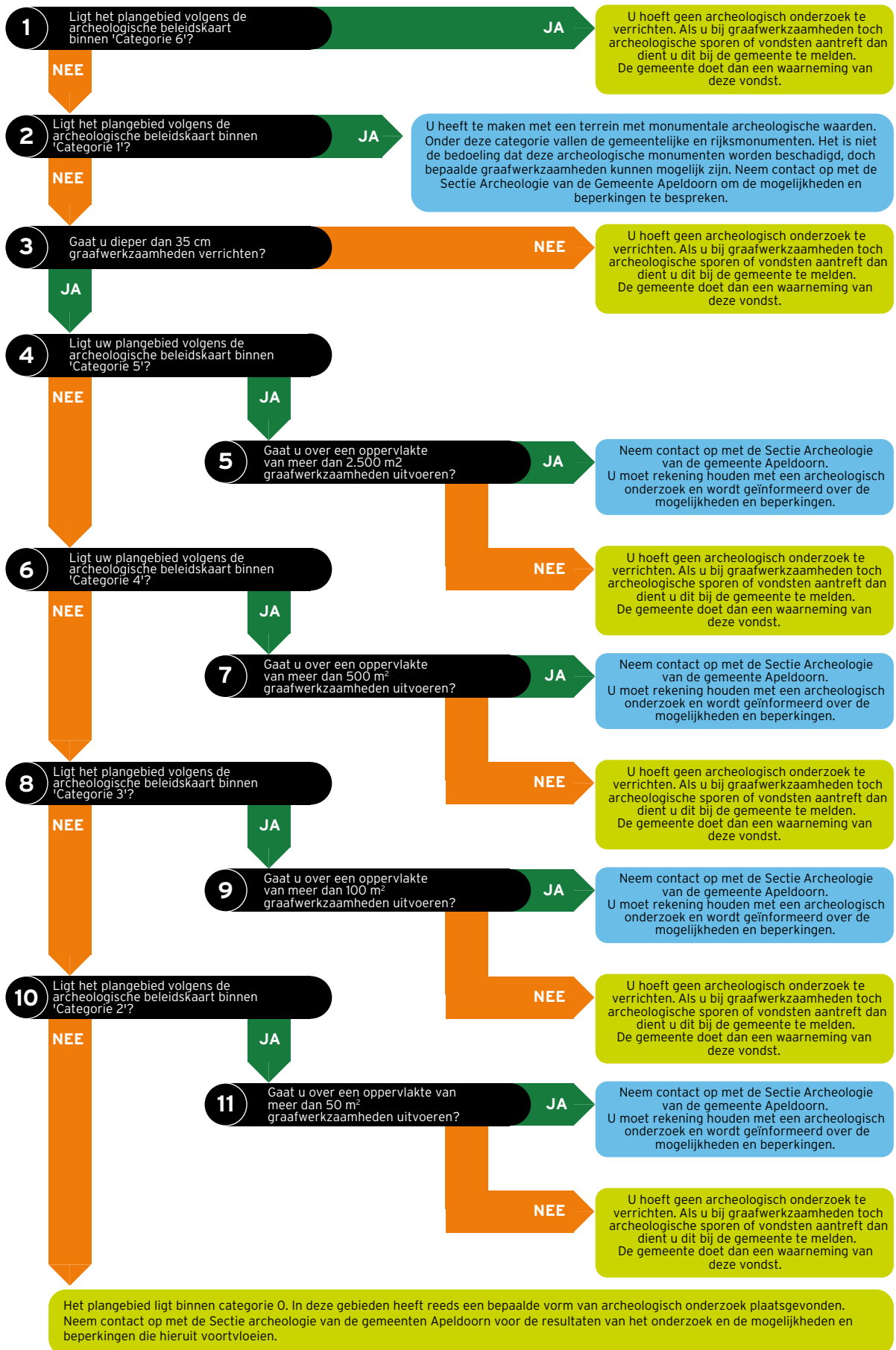
Wanneer verschillende bouwprojecten bij elkaar horen, worden de oppervlakten van de verstoringen opgeteld. Bijvoorbeeld, als vijf huizen worden gebouwd, gelden de gecombineerde oppervlakten van de bodemverstoring voor die vijf huizen, inclusief de ruimte voor openbare voorzieningen zoals groenvoorzieningen, wegen, kabels en leidingen. Deze aspecten worden meegenomen bij het opstellen van het omgevingsplan, wat kan leiden tot maatwerk bestemmingsregels voor specifieke ontwikkelingslocaties.

Het archeologiebeleid is opgenomen in de omgevingsplannen, waarbij de vrijstellingsdiepte en vrijstellingsoppervlakte voor elk van de zes beleidscategorieën worden opgenomen. Standaardbepalingen in de omgevingsplannen waarborgen de juiste implementatie van de beleidsregels. In het geval van ontwikkelingsgerichte omgevingsplannen kan maatwerk worden toegepast, en indien er geldige inhoudelijke redenen zijn, kan worden afgeweken van de zes genoemde categorieën en de voorgeschreven vrijstellingsdiepte.

Meestal zal een deel van het archeologisch onderzoek al zijn uitgevoerd vóór de vaststelling van het omgevingsplan. Voor gebieden waarin het omgevingsplan is gebaseerd op de

archeologische beleidskaarten van 2006 of 2015, gelden in principe de bepalingen van die specifieke beleidskaarten. In die delen van de gebieden waar de beleidskaart van 2023 een soepeler regime hanteert, biedt het geldende omgevingsplan een oplossing. Het omgevingsplan bepaalt namelijk dat het indienen van een (archeologisch) rapport niet verplicht is als het naar het oordeel van het college van burgemeester en wethouders voldoende is vastgesteld dat de archeologische waarde van het terrein met andere beschikbare informatie. In dit geval zal de actuele Archeologische Beleidskaart als leidraad dienen. Deze bepaling is niet van toepassing op omgevingsplannen waar maatwerk is toegepast op basis van inhoudelijke redenen.

Schema archeologisch onderzoek in de gemeente Apeldoorn



Bijlage 1 | Kenniskaart Erfgoed

De Kenniskaart Erfgoed vormt de basis van het Apeldoorns erfgoedbeleid, het is als het ware wat er onder de motorkap van het geheel draait. De kenniskaart is de plek waar een belangrijk deel van de archeologische en cultuurhistorische informatie met betrekking tot de gemeente Apeldoorn samenkomt. Dat is een zeer dynamisch systeem. Het kaartbeeld dat op een willekeurig moment door een gebruiker wordt geraadpleegd dient dan ook te worden gezien als een momentopname: anders dan de archeologische en cultuurhistorische beleidskaarten kan en zal de kenniskaart meermaals in de loop der jaren worden bijgewerkt met nieuwe data. Voor de archeologische beleidskaart is gebruik gemaakt van de op dat moment meest actuele stand van zaken qua gegevens op de kenniskaart.

In dit hoofdstuk worden de verschillende kaartlagen van de Kenniskaart Erfgoed kort beschreven, middels een algemene naam (**onderstreept**), de bijbehorende laagnaam/bestandsnaam (gecursiveerd) en een toelichting (zonder opmaak). Van het overgrote deel van de kaartlagen is de gemeente Apeldoorn bronhouder van de daarin besloten informatie, van enkele lagen is de Rijksdienst voor het Cultureel Erfgoed (RCE) de bronhouder. Het is mogelijk dat, door voortschrijdend inzicht, nieuwe kaartlagen worden toegevoegd na totstandkoming van dit document of dat lagen aangepast worden. Daar waar dit al bekend is, staat dit specifiek vermeld.

Kaartlagen van de Kenniskaart Erfgoed

Vanuit de RCE

Onderzoeksmeldingen

APD_KK_22_Onderzoeksmeldingen_afgemeld_tm_11-2022

De start van elk archeologisch onderzoek wordt gemeld in het landelijk Archeologisch Informatiesysteem ARCHIS. Bij zo'n onderzoeksmelding wordt de contour van het onderzoeksgebied getekend. Na elk archeologisch onderzoek neemt de betreffende bevoegde overheid een selectiebesluit: wat betekenen de resultaten voor de archeologische verwachting en welk vervolgonderzoek is eventueel nodig? In de kaartlaag onderzoeksmeldingen in de kenniskaart is aan elke onderzoeksmelding het bestand met het selectiebesluit gekoppeld. De afgemelde onderzoeksmeldingen (waarvan het onderzoek geheel is afgerond) tot en met 30 november 2020 zijn opgenomen in categorie 0 van de Archeologische Beleidskaart. De kaartlaag die hiervoor is gebruikt is onderdeel van de kenniskaart. Daarnaast wordt aan de kenniskaart een actuele laag toegevoegd met onderzoeksmeldingen en eraan gekoppelde selectiebesluiten die periodiek wordt bijgewerkt.

Archeologische Rijksmonumenten

APD_KK_22_Rijksmonumenten_11_2022

Hierin zijn de rijksbeschermden archeologische monumenten weergegeven, zoals geregistreerd door de RCE. Het bestand is

overgenomen uit de kaartlaag rijksmonumentcontouren van de RCE, te raadplegen via het Nationaal Georegister (geraadpleegd november 2022, bijgewerkt t/m 2021). Deze rijksmonumenten zijn op de Archeologische Beleidskaart onder categorie 1 geschaard.

Archeologische MonumentenKaart (AMK)

APD_KK_22_AMK_2014_zonder_rijksbeschermd

Naast archeologische rijksmonumenten hebben de RCE en de provincies in het verleden aan veel andere terreinen in Nederland met daarbinnen archeologische vindplaatsen, een archeologische waarde toegekend. Er is daarbij een gradatie gemaakt van terreinen van zeer hoge archeologische waarde, terreinen van hoge archeologische waarde en terreinen van archeologische waarde. Sinds 2014 wordt de kaart niet meer bijgehouden en is het een statisch bestand. In de Kenniskaart Erfgoed gebruiken we een bestand van mei 2011 uit de Kenniskaart 2012. Deze monumententerreinen zijn op de Archeologische Beleidskaart onder categorie 2 geschaard.

Aangepaste ligging AMK

APD_KK_22_Aangepaste_ligging_AMK

Voor de Kenniskaart 2012 is de ligging van de rijksmonumenten en AMK-gebieden gecheckt d.m.v. het Actueel Hoogtebestand Nederland (AHN). Met name voor de ligging van grafheuvels is dat mogelijk. Er zijn drie locaties aangetroffen waar de daadwerkelijke ligging van de grafheuvel afweek van de door de RCE aangegeven contour van het rijksbeschermden monument. Deze zijn in de Archeologische Beleidskaart binnen categorie 1 aangepast.

Vondstmeldingen en vondstlocaties

APD_KK_22_Vondstlocaties_Archis_tm_11_2020

APD_KK_22_Vondstlocaties_Archis_spoorgegevens

APD_KK_22_Vondstlocaties_Archis_vondstgegevens

Deze informatie komt net als de laag Onderzoeksmeldingen uit het landelijk Archeologisch Informatiesysteem ARCHIS. Het gaat om vondstlocaties in de brede zin van het woord, van losse vondsten aardewerk of vuursteen tot en met grondsporen of landschappelijke fenomenen die mogelijk wijzen op een vindplaats.

Hoewel een vondstlocatie aanwijzingen kan geven voor een archeologische vindplaats ter plaatse of in de buurt, is die verhouding niet 1-op-1. Daarom zijn in de dataset twee bewerkingen gedaan aan de vondstlocaties om de gegevens geschikt te maken voor de Archeologische Beleidskaart. Ten eerste zijn vondstlocaties met een zogenaamde 'administratieve plaatsing' (d.w.z. afgeronde coördinaten) verwijderd. Ten tweede zijn de vondstlocaties waarvan alle gedateerde vondsten een ruime begin- en einddatering kennen (een datering met meer dan één tussenliggende ABR-periode) verwijderd, omdat de informatiewaarde hiervan zo beperkt is dat vooralsnog niet

van een vindplaats wordt uitgegaan. Op deze wijze zijn van de 747 in ARCHIS geregistreerde vondstlocaties binnen Apeldoorn (stand van zaken eind 2020) 712 overgebleven. Van dat aantal zijn vervolgens, bij de vertaling naar de beleidskaart, velen 'opgenomen' in grotere gebieden met een gelijke of hogere beleidscategorie, met name AMK-terreinen. Omdat vondstlocaties in ARCHIS puntlocaties zijn, zijn ze voor vertaling naar de beleidskaart omgezet naar cirkels met een straal van 50 m.

Cultuurhistorie gebiedsgericht

Cultuurhistorische gebieden

APD_KK_22_CH_gebieden

In deze kaartlaag is de hele gemeente opgedeeld in deelgebieden op basis van basale cultuurhistorische kenmerken en cultuurhistorisch karakter. De basis hiervoor komt uit de 'Cultuurhistorische waardenkaart' uit 2004 (zie https://archieven.coda-apeldoorn.nl/detail.php?nav_id=2-2&id=106533756). Maar deze is in 2022-2023 geactualiseerd en verfijnd aan de hand van nieuwe kennis uit onderzoeken die in de tussentijd zijn gedaan (met name Cultuurhistorische Analyses die zijn gemaakt ten behoeve van ruimtelijke ontwikkelingen en actualisatie van bestemmingsplannen) en op basis van veldkennis en *expert knowledge* van erfgoed specialisten. Er is gestreefd naar een doelmatige overzichtelijke gebiedsindeling. Meer diepgaand onderscheid en verdere opdeling zijn in principe mogelijk, maar zijn niet doelmatig bevonden binnen de voorliggende opgave en mogelijkheden. In de toekomst zou dit op basis van verder onderzoek en nieuwe kennis wel kunnen worden verwerkt.

Cultuurhistorische structuren

APD_KK_22_CH_structuren

Deze kaartlaag is in 2022 nieuw vervaardigd om toe te voegen aan de bestaande cultuurhistorische informatiekaart uit 2004. In deze kaartlaag zijn deelgebieden weergegeven die bijzondere waarde hebben als cultuurhistorische structuren. Het betreft met name: (voormalige) spoorwegen, weteringen, het Apeldoorns kanaal en bijbehorende zone, een onvoltooide rijksweg, relict van de fonteinwaterleiding van Het Loo, relict van de landschappelijke aanleg van de noordelijke zichtas van Het Loo, relict van een jachtweg vanaf Het Loo, relict van een pre-stedelijk dijkje en laantje in de stad. De cultuurhistorische structuren van oude hoofdwegen en bebouwingslinten en sprengbeken zijn in aparte kaartlagen opgenomen. Dit is gekarteerd op basis van kennis uit onderzoeken (met name Cultuurhistorische Analyses die zijn gemaakt ten behoeve van ruimtelijke ontwikkelingen en actualisatie van bestemmingsplannen) en op basis van veldkennis en *expert knowledge* van erfgoed specialisten. Niet alle cultuurhistorische structuren zijn in deze kaartlagen opgenomen: enkel de belangrijkste, meest waardevolle en meest omvangrijke. In de toekomst zouden op basis van verder onderzoek en nieuwe kennis meer

cultuurhistorische structuren kunnen worden opgenomen in de kaart. De cultuurhistorische structuren overlappen met de cultuurhistorische gebieden, en mogelijk af en toe ook met cultuurhistorische complexen.

Cultuurhistorische complexen

APD_KK_22_CH_complexen

Deze kaartlaag is in 2022 nieuw vervaardigd om toe te voegen aan de bestaande cultuurhistorische informatiekaart uit 2004. In deze kaartlaag zijn deelgebieden weergegeven die bijzondere waarde hebben als cultuurhistorische complexen. Het betreft met name: landgoederen, instellingsterreinen, woningbouwcomplexen, restanten van oude nederzettingen, voormalige militaire complexen, recreatiecomplexen en een voormalig bedrijfscomplex. Niet alle cultuurhistorische complexen zijn in deze laag opgenomen. Grotere complexen, zoals landgoed Het Loo en woningbouwcomplex Metaalbuurt zijn als cultuurhistorische gebieden onderscheiden in die kaartlaag. Maar dan nog zijn niet alle cultuurhistorische complexen in deze kaartlagen opgenomen: enkel de belangrijkste, meest waardevolle en meest omvangrijke. In de toekomst zouden op basis van verder onderzoek en nieuwe kennis meer cultuurhistorische complexen kunnen worden opgenomen in de kaart.

De cultuurhistorische complexen zijn gekarteerd op basis van kennis uit onderzoeken (met name Cultuurhistorische Analyses die zijn gemaakt ten behoeve van ruimtelijke ontwikkelingen en actualisatie van bestemmingsplannen) en op basis van veldkennis en *expert knowledge* van erfgoed specialisten. De cultuurhistorische complexen overlappen met de cultuurhistorische gebieden, en mogelijk af en toe ook met cultuurhistorische structuren.

Cultuurhistorische Analyses (CHA's)

APD_KK_22_CHAs

Deze kaartlaag geeft weer van welke gebieden cultuurhistorische analyses (CHA's) zijn gemaakt, en bevat weblinks naar de betreffende rapporten (online en downloadbaar), zodat gebruikers die nader onderzoek wensen te doen daarmee de diepte in kunnen. Een complicatie bij de actualisatie was dat afzonderlijke cultuurhistorische analyses en onderzoeken tamelijk divers zijn qua focus en vorm van waardering. We hebben geprobeerd daar in de Kenniskaart Erfgoed meer lijn in te brengen. Sommige CHA's hebben bijvoorbeeld een waardenkaart die we grotendeels konden volgen, maar er zijn er helaas ook veel die geen duidelijk ruimtelijk overzicht van waardering bieden. Die hebben we geprobeerd te interpreteren en aan te vullen op basis van parate kennis in de vakgroep erfgoed en bij de collega's van stedenbouw, landschap en planologie.

Van vrijwel het hele grondgebied van de gemeente zijn er CHA's, die merendeels tussen circa 1995 en 2015 zijn opgesteld. In de toekomst zullen er waarschijnlijk nieuwe CHA's aan worden toegevoegd. Deze kaartlaag is in 2022 uitgebreid

op basis van de oude kaartlaag 'Gebiedsanalyse' uit 2004. Wanneer nieuwe CHA's openbaar worden, zullen die ook in de kaart worden opgenomen.

Onderzoeken

Vindplaatsen beter beschermen

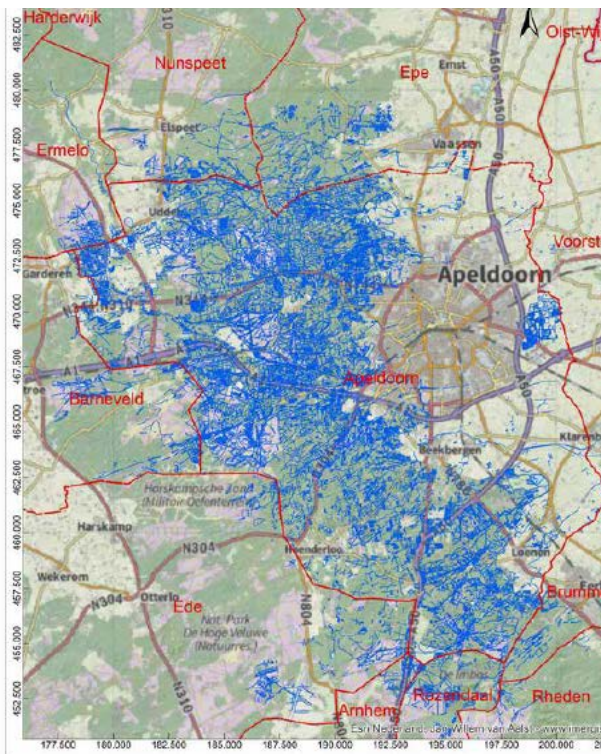
Beter_beschermen_RAAP_3877_bewerkt_SAGA

De gemeente Apeldoorn heeft een onderzoek laten uitvoeren door RAAP, naar welke bekende archeologische vindplaatsen 'onderbeschermd' waren door de Archeologische Beleidskaart 2015. Uit het onderzoek kwamen ruim 60 locaties naar voren, die meer óf minder beschermd konden worden. Voor sommige locaties is nog vervolgonderzoek nodig om een finaal oordeel te kunnen vellen, maar van de meeste locaties kon op basis van het advies een betere bescherming opgenomen worden op de Archeologische Beleidskaart. In deze kaartlaag is de aangepaste beleidscategorie ten opzichte van die van de Archeologische Beleidskaart 2015 terug te vinden. De literatuurverwijzing van het RAAP-rapport is als volgt:

- Willemse, N.W., 2020. *Inventarisatie beter te beschermen vindplaatsen en voorstel/advies voor bescherming. Gemeente Apeldoorn*. RAAP-rapport 2877. Weesp.

AHN2-analyse Van Willigen

APD_KK_22_AHNanalyse_Van_Willigen_totaal_Blue_Hills



Michel van Willigen heeft in opdracht van de Sectie Archeologie van de gemeente Apeldoorn een uitgebreide analyse gemaakt van het Actueel Hoogtebestand Nederland. Door het maken van zogenaamde *hillshades* ('reliëfschaduwbeelden'), van de gegevens van AHN2 zijn veelal subtiele reliëfverschillen zichtbaar gemaakt. Met het blote oog zijn alle opvallende, mogelijk archeologisch of cultuurhistorisch relevante, fenomenen opgezocht, eerst als lijnelementen gedigitaliseerd en vervolgens waar mogelijk geïdentificeerd. Hierbij is een breed scala aan fenomenen geobserveerd, variërend van recente mestkuilen tot grafheuvels. Niet het hele grondgebied van de gemeente is zo bekeken. Het gaat met name om bos- en heidegebied in het westen van de gemeente, zie de afbeelding hiernaast. De volledige AHN-analyse is te raadplegen als onderdeel van de Kenniskaart Erfgoed, in de Archeologische Beleidskaart is een selectie doorvertaald (zie hoofdstuk 3). Hierbij is voor het overzicht een onderverdeling gemaakt in drie kaartlagen: Conflict, Archeologie en Cultuurhistorie, en Overig. De literatuurverwijzing is als volgt:

- Willigen, M. van, 2022. *Meer dan 40.000 lijnen in en om Apeldoorn. Een studie naar zichtbare archeologische en cultuurlandschappelijke elementen op AHN2-hillshades*. SAGA-rapport 12. Apeldoorn.

Erfgoed gezocht

APD_KK_22_Celtic_Fields_Erfgoed_Gezocht

APD_KK_22_Neo_Celtic_Erfgoed_Gezocht

Kaartlaag grafheuvels

Kaartlaag houtskoolmeilers

In het project Erfgoed Gezocht (Universiteit Leiden, Erfgoed Gelderland) zijn met behulp van vrijwilligers kaarten met hoogtegegevens op basis van het Actueel Hoogtebestand Nederland (AHN3) afgezocht naar overblijfselen van Celtic Fields (ook raatakkers genoemd: prehistorische akkercomplexen met walleitjes), grafheuvels en houtskoolmeilers (voor het maken van houtskool). In 2019 zijn alle detailkaarten van de Veluwe bekeken. De determinaties worden daarna nagelopen op betrouwbaarheid en gedeeltelijk in het veld gecheckt. De kaartlaag van de Celtic Fields is onderdeel van de Kenniskaart Erfgoed en is tevens meegenomen in de Archeologische Beleidskaart. De grafheuvels en houtskoolmeilers zijn ook toegevoegd aan de kenniskaart, maar nog niet verwerkt in de Archeologische Beleidskaart omdat ze te kort voor afronding van de beleidskaart beschikbaar kwamen.

Er is overigens een grote overlap met Celtic Fields die in 2012 met AHN-analyse in kaart zijn gebracht. De resultaten van beide inventarisaties zijn als afzonderlijke kaartlagen opgenomen op de Kenniskaart Erfgoed. Omdat de gebieden van deze twee kaartlagen binnen dezelfde beleidscategorie vallen zijn ze net als alle andere gebieden van dezelfde beleidscategorie waar overlappend samengesmolten op de Archeologische Beleidskaart.

Er is ook een fenomeen ontdekt dat lijkt op Celtic Fields, maar toch afwijkt. Het is hierbij onduidelijk of het gaat om oudere of jongere wallen. Erfgoed Gezocht heeft de kaartlaag met deze fenomenen, die onder de naam Neo-Celtic bekend zijn geworden, beschikbaar gesteld om meer kennis over de oorsprong ervan te kunnen verzamelen, bijvoorbeeld bij archeologisch onderzoek in die gebieden. Daarom nemen wij deze laag ook op in onze Kenniskaart Erfgoed.

Scripties oude collecties

APD_KK_22_Vondstlocaties_Felua_Jansen_of_Lorkeers

APD_KK_22_Vondstlocaties_Moerman_Jansen_of_Lorkeers

APD_KK_22_Waarnemingen_GAS_Van_de_Goor_punt

APD_KK_22_Waarnemingen_GAS_Van_de_Goor_vlak

Een drietal oude (amateur-)collecties - die van de Historische Vereniging Felua, Jaap Moerman en de GAScollectie - zijn in opdracht van de gemeente Apeldoorn uitgewerkt in een tweetal scripties door studenten Moniek van den Goor en Lynn Jansen of Lorkeers van Hogeschool Saxion. De resulterende gegevens zijn toegevoegd aan de Kenniskaart Erfgoed. De literatuurverwijzingen zijn als volgt:

- Goor, M. van den, 2018. *Op weg naar duidelijke documentatie. Inventarisatie van de GAScollectie voor de gemeente Apeldoorn*. Scriptie Hogeschool Saxion. Deventer.
- Jansen of Lorkeers, L., 2016. *Van vergeten verzamelaars en deskundige dilettanten. Een inventarisatie van de amateurcollecties van Jaap Moerman en de Historische Vereniging Felua*. Scriptie Hogeschool Saxion. Deventer.

Scriptie inventarisatie vroegmiddeleeuwse ijzerwinning

APD_KK_22_VME_IJzerproductie_Oogink_punt

APD_KK_22_VME_IJzerproductie_Oogink_vlak

Mogelijke_IJzerkuilen_Oogink_buffer_10m

Sporen van vroegmiddeleeuwse ijzerproductie op de Veluwe zijn in opdracht van de gemeente Apeldoorn geïnventariseerd in een scriptie door student Damon Oogink van de Hogeschool Saxion. De resulterende gegevens zijn deels ook gebruikt voor het verwerken van mogelijke ijzerkuilen op de Archeologische Beleidskaart (met een buffer), waarbij de bestaande kaartlaag uit de Kenniskaart 2012 (zie volgende pagina's) door Oogink is gecombineerd met de AHN-analyse van Michiel van Willigen (zie eerdere pagina's).

De literatuurverwijzing is als volgt:

- Oogink, D., 2020. *IJzer op de kaart. Een inventarisatie van vindplaatsen met (mogelijke) betrekking tot de vroegmiddeleeuwse ijzerproductie op de Veluwe*. Scriptie Hogeschool Saxion. Deventer.

Overgenomen en (deels) aangepast uit Archeologische Kenniskaart 2012

Van de Kenniskaart 2012 zijn meerdere kaartlagen 1-op-1, dan wel deels gewijzigd, overgenomen op de nieuwe Kenniskaart Erfgoed. De literatuurverwijzing hiervan is als volgt:

- Heeringen, R.M. van, M.M. Janssens, B.A. Brugman & R. Schrijvers, 2012. *Actualisering Archeologische Waardenkaart. Gemeente Apeldoorn. Tekst*. Vestigingsrapport V911-1a. Amersfoort.

Archeologische verwachting 2006-2012

APD_KK_22_Verwachting_geomorfologie_2006_bewerkt_2012

Sinds 2006 is de basis van de Archeologische Beleidskaart een verwachtingsmodel voor archeologie op basis van geomorfologische ondergrond. De verspreiding van vindplaatsen, met name nederzettingsterreinen, is niet willekeurig maar sterk gerelateerd aan de opbouw van het landschap. Aan de hand van een analyse van de bewoningsmogelijkheden van het landschap door de tijd, is een gemeentespecifiek verwachtingsmodel geformuleerd op grond waarvan een archeologische verwachtingsgebieden zijn vervaardigd. Aan de basis staat enerzijds een analyse van het landschap en anderzijds de inventarisatie en analyse van bekende archeologische vindplaatsen. In de Archeologische Beleidskaart van 2015 en de hier besproken kaart zijn door nieuwe kennis en inzichten de grenzen van verwachtingsgebieden soms aangepast. Maar een belangrijk deel van de categoriegrenzen is nog steeds gebaseerd op dit verwachtingsmodel. Daarom blijft het van belang om deze kaartlaag op te nemen in de kenniskaart.

Mogelijke ijzerkuilen en terreinen ijzerkuilen

APD_KK_22_Mogelijke_IJzerkuilen_2012

APD_KK_22_Terreinen_IJzerkuilen_2012

Deze bestanden zijn ongewijzigd overgenomen uit de Kenniskaart 2012. Voor de selectie van locaties met mogelijke ijzerkuilen is destijds het gehele grondgebied van Apeldoorn geanalyseerd met uitzondering van de bebouwde gebieden die middels de modelmatige analyse uit het AHN2-bestand geknipt zijn. Scherp omrande depressies met een diameter van minimaal 2 meter zijn als mogelijke ijzerkuilen aangemerkt. Daarnaast zijn ook kleinere depressies die in duidelijke relatie liggen met depressies van minimaal 2 meter geselecteerd als mogelijke ijzerkuilen. Op basis van de AHN2-analyse is echter in een enkel geval moeilijk onderscheid te maken tussen ijzerkuilen en depressies van een andere origine zoals leemkuilen en grindafgravingen of, in uitzonderlijke vooralsnog vrij theoretische gevallen, depressies als gevolg van bijvoorbeeld tot ontploffing gebrachte explosieven. Het is dus mogelijk dat sommige als ijzerkuilen aangemerkte depressies in werkelijkheid depressies met een andere ontstaansgeschiedenis zijn.

De laag Terreinen ijzerkuilen is niet opgenomen op de Archeologische Beleidskaart 2023, in tegenstelling tot de Archeologische Beleidskaart 2015. Dit i.v.m. onvoldoende geachte onderbouwing van de selectie (voortschrijdend inzicht).

Mogelijke grafheuvels Kenniskaart 2012

APD_KK_22_Mogelijke_Grafheuvels_2012

Dit bestand is ongewijzigd overgenomen uit de Kenniskaart 2012. De kaartlaag is als volgt tot stand gekomen: Over het algemeen zijn alle ronde verhogingen met een diameter van minimaal 6 en maximaal 30 meter aangemerkt als mogelijke grafheuvels. Tijdens de analyse is echter gebleken dat stuifzandkopjes in veel gevallen dezelfde morfologische eigenschappen hebben als grafheuvels. Omdat er middels een AHN2-analyse geen onderscheid te maken is tussen deze twee fenomenen is ervoor gekozen bij de selectie van mogelijke nieuwe grafheuvels de gebieden die als stuifzanden gekarteerd zijn op de landschappenkaart liggen, buiten beschouwing te laten. Voor dit deel van de handmatige analyse zijn daarom middels de modelmatige analyse niet alleen de bebouwde gebieden uit het hoogtebestand geknipt, maar ook de als stuifzand gekarteerde gebieden. Tijdens de analyse is tevens gebleken dat ook buiten de grenzen van het als stuifzandlandschap gekarteerde gebied zones met stuifzandkopjes aanwezig zijn. Daarom zijn verhogingen die aan de morfologische criteria van mogelijke grafheuvels voldoen, maar in de randzone liggen van stuifzandgebieden vooralsnog niet aangemerkt als mogelijke grafheuvels. Bij het buiten beschouwing laten van stuifzandgebieden of gebieden waarin stuifzandkopjes voorkomen dient opgemerkt te worden dat hiermee dus niet uitgesloten is dat zich toch grafheuvels binnen deze gebieden bevinden. Het is echter niet mogelijk deze efficiënt met een AHN2-analyse op te sporen. Ook is gebleken dat geïsoleerde bebouwing in sommige gevallen op het AHN2 een vergelijkbaar hoogtebeeld opleveren als grafheuvels. Om deze reden zijn de locaties waar ronde verhogingen op het AHN2 zijn waargenomen gecontroleerd op de aanwezigheid van geïsoleerde bebouwing op de topografische kaart 1:25.000 alvorens deze als mogelijke grafheuvels zijn aangemerkt.

Mogelijke Celtic Fields 2012

APD_KK_22_Mogelijke_Celtic_Fields_2012

Dit bestand is ongewijzigd overgenomen uit de Kenniskaart 2012. Destijds is het AHN2 van het gehele gemeentelijk grondgebied geanalyseerd met uitzondering van de bebouwde gebieden die middels de modelmatige analyse uit het bestand geknipt zijn. Clusters van parallel en loodrecht op elkaar liggende walletjes (een raatstructuur vormend) met een patroon afwijkend van huidige percelering zijn aangemerkt als mogelijke celtic fields. De onderlinge afstand tussen de walletjes ligt hierbij in de orde van grootte van ca. 50 m. Omdat het hier geen puntwaarnemingen betreft zijn deze gebieden als polygoon opgenomen.

Historische locaties

APD_KK_22_Historische_Locaties

In de kaartlaag Historische locaties zijn gebieden opgenomen waar archeologische resten in de ondergrond worden verwacht op basis van historische gegevens, met name oude kaarten en registers. Het gaat vooral om locaties waar een boerderij heeft gestaan of, in sommige gevallen, nog steeds staat. De archeologische waarde moet gezocht worden in de (in de ondergrond nog aanwezige) resten van deze boerderijen zelf, maar ook van andere sporen en structuren die op een boerenerf aanwezig kunnen zijn geweest (bijvoorbeeld bijgebouwen, hooimijten, afrastering, verkavelingsgreppels, water- en beerputten, potstallen etc.). Daarnaast is het niet ondenkbaar dat de uit historische bronnen bekende boerderijen een voorganger hebben gekend, waarvan we de resten uiteraard ook nog in de bodem kunnen verwachten.

De locaties zijn op twee verschillende manieren op de Kenniskaart Erfgoed en de Archeologische Beleidskaart weergegeven. Waar de locaties te koppelen zijn aan de verkaveling, zoals op het kadastraal minuutplan uit 1811-1832, komt het gebied overeen met de perceelsgrenzen. Daar waar er geen directe koppeling te maken was met percelen op het minuutplan, is een cirkel met een straal van 50 m aangehouden als locatie. Bij de huidige actualisatie is het aantal locaties dat met een cirkel zijn aangeduid sterk teruggebracht, omdat het minuutplan inmiddels als gedigitaliseerde ondergrond beschikbaar is. Voor toepassing op de beleidskaart hebben de perceelslocaties (en dus niet puntlocaties met een buffer van 50 m) een buffer van 10 m meegekregen teneinde eventuele onregelmatigheden en/of meetfouten (bij het georefereren) van het minuutplan te ondervangen.

Op de Kenniskaart 2012 heette deze kaartlaag historische boerderijen, maar de naam is herzien omdat ook andere historische elementen zijn opgenomen dan alleen boerderijlocaties (bijvoorbeeld adellijk huis, herberg, etc.). Het gaat wel allemaal om gebouwen: niet-gebouwen zijn opgenomen in de kaartlaag Overige cultuurhistorische elementen (zie hierna). Deze informatie is al sinds de inventarisatie van Odé en Nuijten (zie literatuurverwijzing hieronder) onderdeel van de Apeldoornse erfgoedkaarten en is steeds uitgebreid.

- Odé, O. & I.M.C. Nuijten, 1996. *Gemeente Apeldoorn, cultuurhistorisch onderzoek van het stedelijk gebied. Archeologische potentiekaart, cultuurhistorisch overzicht en beleidsadvieskaart*. RAAP-rapport 170. Amsterdam.

Overige cultuurhistorische elementen

APD_KK_22_Overige_Cultuurhistorische_elementen

Zoals hiervoor toegelicht voor de kaartlaag Historische locaties zijn er ook andere cultuurhistorische elementen dan gebouwen van belang voor de archeologische verwachting.

Voor de Kenniskaart Erfgoed is deze kaartlaag uitgebreid (met name met enkwallen). Deze uitbreiding is niet meegenomen in de Archeologische Beleidskaart 2023.

Oude Akkergronden

APD_KK_22_Oude_akkergronden

Dit is de oude kaartlaag Enken uit de Kenniskaart 2012. Al sinds de inventarisatie van Odé en Nuijten in 1996 wordt het merendeel van de vlakken op deze kaartlaag gevormd door gebieden die op de bodemkaart als enkeerdgronden zijn gekarteerd. Omdat de enkeerdgronden op de bodemkaart in grote lijnen overeenkomen met de akkergebieden op het minuutplan 1811-1832 is het mogelijk veel bebouwde gebieden die op de bodemkaart niet waren gekarteerd alsnog als enkeerdgrond aan te merken. Op de Kenniskaart Erfgoed zijn een aantal kleinere gebieden toegevoegd aan de kaartlaag van de Kenniskaart 2012. Het gaat om kleinere akkergebiedjes die duidelijk op het minuutplan naar voren komen en als 'oude akker' kunnen worden aangemerkt: het westelijk deel van de Meerveldsche Enk en de oude akkers bij Het Aardhuis en Hoog Buurlo.

Daarnaast zijn er nog enkele oudere kaarten, van Broekhuysen (1708) en van Geelkerken (1630), die ons op relevante oude akkers wezen. De oude akkers op deze kaarten konden dikwijls wel geïdentificeerd worden op het minuutplan en vervolgens opgenomen in de huidige kaartlaag. Het gaat om akkergebieden rondom de Hofstede Anklaar, de hofstede Sprenkelaar, Schoonbroek in Apeldoorn en het Welfstuck bij Woudhuizen. Omdat de kaartlaag inmiddels dus ook akkergebieden bevat, is ook de naam van de kaartlaag aangepast van **Enken** naar **Oude Akkergronden**.

Er is ook een groot gebied van deze kaartlaag afgevoerd, ter hoogte van de Loenenseweg en de Immenbergweg, dat noch op basis van de bodemkaart noch het minuutplan een oude akker lijkt.

Oude achtergronden bebouwingscontour

APD_KK_22_Oude_akkergronden_bebouwingscontour1811-1832

Dit bestand is overgenomen uit de Kenniskaart 2012 en aangevuld. In deze kaartlaag is de bebouwing rondom de enken van de 1811-1832 kadasterkaart opgenomen. Er is een afstand van 100 meter van de rand van de enken aangehouden met een buffer van 50 meter rondom de bebouwing.

Met het toevoegen van enkele oude akkers die niet als enkeerdgrond op de bodemkaart zijn opgenomen, maar wel op oude kaarten zijn aangeduid (zie hierboven bij Oude Akkergronden) zijn tevens de daarbij horende erven op het kadastrale minuutplan 1811-1832 getraceerd en gebruikt als aanvulling op de bestaande enkrandbebouwing.

Degradatie

APD_KK_22_Degradatie_indicatief_2006

Dit bestand is ongewijzigd overgenomen uit de Kenniskaart 2012. Er is destijds voor gekozen op de kenniskaart indicatief informatie af te beelden over de verwachte verstering en afdekking van het bodemarchief. Hiertoe is het kaartbeeld uit de Kenniskaart 2006 aangepast. De vijf antropogene categorieën degradatie die voorkomen op de kaart 2006 zijn samengevoegd tot twee: 'ondiepe verstering/vergraven percelen/geëgaliseerde percelen' en 'afgegraven percelen/diepe bodemverstering'. Deze twee categorieën hebben een indicatieve waarde. De 'restwaarde' van het bodemarchief is feitelijke vaak onbekend, zeker ook voor waar het de exacte begrenzing in het terrein betreft. Dit heeft zich in het nabije verleden bijvoorbeeld voorgedaan in de binnenstad van Apeldoorn. Op als verstoord aangegeven percelen, is betekenisvolle archeologie aangetroffen. Ook bij het grafheuvelonderzoek door Universiteit Leiden is gebleken dat de grens tussen onverstoord en verstoord (door bosbouw) zeer lokaal wisselt. Het indicatief aangeven van mogelijke verstering blijft evenwel nuttig als eerste signaal indien inventariserend veldonderzoek (verkennde fase) aan de orde is. De versteringen in de vorm van kuilen die mogelijk het gevolg zijn van ijzerertswinning, zijn betrokken bij de analyse van het AHN2. Onder degradatie is in 2012 één categorie toegevoegd, te weten 'natuurlijk uitgestoven laagten'. Ook deze laatste categorie heeft een indicatieve waarde omdat niet duidelijk is hoe diep het proces in de oorspronkelijke bodem heeft ingegrepen.

Conservering

APD_KK_22_Conservering_indicatief_2006

Dit bestand is ongewijzigd overgenomen uit de Kenniskaart 2012. Op de geomorfologische kaart uit 2006 wordt het stuifzand in vier (vijf) categorieën weergegeven (de vijfde categorie is erosief). De aanwezigheid van een conserverende laag werd destijds samengevoegd tot twee categorieën, namelijk enerzijds 'stuifzandduintjes (reliëf 0,3 - 2,0 m), geïsoleerde stuifzandduintjes en stuifzandforten (reliëf 0,3 - 2,0 m), lage stuifzandruggen (reliëf 2,0 - 5,0 m)' en anderzijds 'hoge stuifzandruggen en randwallen (reliëf 5,0 - 25,0 m)'. Aan de categorie conservering door afdekking werd 'antropogeen opgehoogd' als derde toegevoegd. Uiteraard kunnen enken ook in het licht van deze categorie worden gezien als conserverende laag van het eronder gelegen bodemarchief. Maar aangezien de enken ook zelf als archeologisch fenomeen worden opgevat, zijn ze al opgenomen onder de archeologische waarden.

Archeologische bodemkaart

APD_KK_22_Archeologische_bodemkaart

Dit bestand is ongewijzigd overgenomen uit de Kenniskaart 2012. Als referentie in verband met de bodemkundige aspecten is destijds een vereenvoudigde versie van de bodemkaart gemaakt.

Geomorfologie

APD_KK_22_Verwachting_geomorfolgie_2006_bewerkt_2012

Dit bestand is ongewijzigd overgenomen uit de Kenniskaart 2012. Ten behoeve van de Archeologische Beleidskaart 2006 is destijds een nieuwe geomorfologische (en deels bodemkundige) kaart gemaakt, die mede tot stand is gekomen met behulp van het AHN1. In 2012 is deze kaart aangepast, mede op basis van het AHN2.

Overgenomen uit de Cultuurhistorische waardenkaart 2004

Bosontwikkeling

APD_KK_22_CH_SB4_Bosontwikkeling

De kaartlaag Bosontwikkeling is in 2004 gemaakt als onderdeel van het rapport 'Cultuurhistorische waardenkaart' (zie https://archieven.coda-apeldoorn.nl/detail.php?nav_id=2-2&id=106533756 p.30). In de kaartlaag is de ontwikkeling van het bos in de gemeente tot ca. 2000 weergegeven op basis van bestudering van (m.n. topografische) kaarten uit de periode ca. 1750-2000.

Ontwikkeling infrastructuur

APD_KK_22_CH_SB4_Infraontwikkeling

De kaartlaag Ontwikkeling infrastructuur is in 2004 gemaakt als onderdeel van het rapport 'Cultuurhistorische waardenkaart' (zie https://archieven.coda-apeldoorn.nl/detail.php?nav_id=2-2&id=106533756 p.30). In de kaartlaag is de ontwikkeling van wegen en spoorwegen in de gemeente tot ca. 2000 weergegeven op basis van bestudering van (m.n. topografische) kaarten uit de periode ca. 1750-2000.

Beken en molens

Molens

APD_KK_22_Molens

In deze kaartlaag zijn de bekende molenlocaties opgenomen, plekken waar een molen staat of heeft gestaan. Het gaat vooral om watermolens, maar er is ook een windmolen in opgenomen. De gegevens zijn met enige aanpassingen, waaronder twee toevoegingen, overgenomen van de eerdere archeologische kenniskaarten. Op de Kenniskaart 2012 ontbraken de onderliggende attribuutdata die wel in het rapport stonden. Deze zijn in de nieuwste versie van de kenniskaart wel aan de kaartlaag gekoppeld. Hierin zijn gegevens opgenomen als locatie, datering, bronvermelding e.d. De twee toevoegde molens komen uit de Bekenatlas Veluwe (*APD_KK_22_BekenAtlasVeluwe_molens*). Ook voor deze kaartlaag is waar mogelijk de begrenzing van het kadastrale Minuutplan 1811-1832 gebruikt. Voor de overige locaties is ook hier gebruikt gemaakt van een buffer met een straal van 50 m. Voor toepassing op de Archeologische Beleidskaart hebben de perceelslocaties (en dus niet puntlocaties met een buffer van 50 m) een buffer van

10 m meegekregen teneinde eventuele onregelmatigheden en/of meetfouten (bij het georefereren) van het minuutplan te ondervangen

Beken

APD_KK_22_Sprengbeken_CHI_v

APD_KK_22_BekenAtlasVeluwe_lijnen

APD_KK_22_BekenAtlasVeluwe_lijnen_per_watergang

APD_KK_22_BekenAtlasVeluwe_vlakken

De Kenniskaart 2012 bevatte een kaartlaag met beken en sprengen. Deze is aangevuld met beken uit de Beken Atlas Veluwe en vertaald naar de Archeologische Beleidskaart. De Beken Atlas Veluwe is een online atlas, die is ontwikkeld door de Bekenstichting en de provincie Gelderland met kaarten van de waterschappen als basis (www.bekenatlas.nl). Beide kaarten worden weergegeven in de kenniskaart. Gegraven sprengbeken kunnen zelf als archeologisch fenomeen worden beschouwd, terwijl zowel deze gegraven beken als natuurlijke beken ook tal van archeologische resten kunnen herbergen: beschoeiingen, vaartuigen, afvaldumps, resten van watermolens etc. De oude Sprengbeken kaartlaag en de aanvullingen vanuit de Beken Atlas Veluwe overlappen grotendeels, maar niet volledig. In de eerste kaartlaag hadden beken al een buffer van 10 m meegekregen; dat is nu ook gedaan voor de middels lijnen aangeduide beken van de Beken Atlas Veluwe. Met een buffer wordt de breedte van de beek meer rechtgedaan dan met een lijn zonder geografische dimensie. Tegelijkertijd worden met een buffer eventuele cartografische onnauwkeurigheden ondervangen.

Historische kaarten

Gevectoriseerde historische kaarten (GIS)

Kadastrale kaart 1832

APD_KK_22_1811-1832_Kadaster_vector_grondgebruik

APD_KK_22_1811-1832_Kadaster_vector_bebouwing

APD_KK_22_1811-1832_Kadaster_vector_toponiemen

Op de Kenniskaart Erfgoed is de kadastrale kaart uit 1811-1832 gevectoriseerd opgenomen, dat wil zeggen de percelen en bebouwing is overgetrokken van de originele kaarten en voorzien van de informatie uit de Aanwijzende tafelen.

Gegeorefererde historische kaarten (rasterafbeeldingen)

APD_KK_22_1850_Het_Loo_en_omstreken_georef.tif

APD_KK_22_b374-1900_georef.tif

APD_KK_22_b391-1900_georef.tif

APD_KK_22_b392-1900_georef.tif

APD_KK_22_b411-1900_georef.tif

APD_KK_22_b412-1898_georef.tif

APD_KK_22_b413-1901_georef.tif

APD_KK_22_b431-1900_georef.tif

APD_KK_22_b450-1900_georef.tif

APD_KK_22_b451-1898_georef.tif

APD_KK_22_Broekhuysen1708-Daalacker-georef.tif

APD_KK_22_Broekhuysen1708-De Blinde Huur-georef.tif
APD_KK_22_Broekhuysen1708-Enkholt-georef.tif
APD_KK_22_Broekhuysen1708-Harseveld-georef.tif
APD_KK_22_Broekhuysen1708-Hofstede Ankelaar-georef.tif
APD_KK_22_Broekhuysen1708-Hofstede Hoog Buurloo-georef.
tif
APD_KK_22_Broekhuysen1708-Hofstede Sprenkelaar-georef.tif
APD_KK_22_Broekhuysen1708-Holdhuijzerblok-georef.tif
APD_KK_22_Broekhuysen1708-Lever en Long-georef.tif
APD_KK_22_Broekhuysen1708-Oldekamp-georef.tif
APD_KK_22_Broekhuysen1708-Rapenblok-georef.tif
APD_KK_22_Broekhuysen1708-Schoonbroek-georef.tif
APD_KK_22_Broekhuysen1708-Velthuizen-georef.tif
APD_KK_22_Caert van de Limitten van de hooge Heerlijckheid
Het Loo georef.tif
APD_KK_22_De Man 1807 bald 25 Elspeet georef.tif
APD_KK_22_De Man 1807 blad 16 Otterlo georef.tif
APD_KK_22_De Man 1807 blad 17 Kootwijk georef.tif
APD_KK_22_De Man 1807 blad 18 Uddel georef.tif
APD_KK_22_De Man 1807 blad 22 Loenen georef.tif
APD_KK_22_De Man 1807 blad 23 Beekbergen georef.tif
APD_KK_22_De Man 1807 blad 30 Voorst georef.tif
APD_KK_22_De Man 1807 blad 31 Twello georef.tif
APD_KK_22_De Man 1807 blad 32 Vaassen georef.tif
APD_KK_22_De Man 1820 Apeldoorn-Voorst georef.tif
APD_KK_22_Geelkerk1630-Assel-georef.tif
APD_KK_22_Geelkerk1634-Uddel-georef.tif
APD_KK_22_Geelkerk1634-Woudhuis-georef.tif
APD_KK_22_Verbeek1740-Ugchelen-georef.tif
Een groot aantal historische kaarten zijn als gegeorefeerde
rasterafbeeldingen opgenomen.

Bijlage 2 | Handelingskader archeologie

Handelingskader Archeologie Gemeente Apeldoorn

Aanleiding	<p>In dit handelingskader wordt het archeologisch proces en de uitvoeringspraktijk van het archeologisch onderzoek op hoofdlijnen weergegeven. Daarbij is van belang te realiseren dat archeologie binnen ruimtelijke ontwikkelingen altijd maatwerk is, waarbij zowel de details van de ontwikkeling als de archeologische situatie van belang zijn. Daarom ligt de verantwoordelijkheid voor de advisering en afweging van archeologische aspecten binnen ruimtelijke plannen bij de Sectie Archeologie van de Gemeente Apeldoorn (SAGA). De daadwerkelijke omgang met het aspect archeologie kan daarbij afwijken van onderstaande beschrijving.</p>																
Wetgeving, archeologisch beleid, bestemmings- en omgevingsplan	<p>De gemeente Apeldoorn is verplicht om de omgang met in de grond aanwezige, dan wel te verwachten archeologische waarden, te borgen in bestemmingsplannen. Dit volgde voorheen uit artikel 38a van de Monumentenwet 1988 en tegenwoordig uit artikel 9.1. van de Erfgoedwet 2016: daarbinnen geldt een deel van de MW 1988 (waaronder artikel 38a) middels overgangsrecht, totdat de Omgevingswet van kracht wordt. Onder de OW zullen er geen bestemmingsplannen meer zijn, maar een omgevingsplan. Dezelfde verplichting inzake de omgang met archeologische waarden volgt dan uit artikel 5.130 van het Besluit kwaliteit leefomgeving.</p> <p>Praktisch gevolg hiervan is dat de gemeente Apeldoorn, zoals het merendeel van de Nederlandse gemeentes, beschikt over een eigen archeologische beleidskaart met een bijbehorende rapportage. De vigerende versie hiervan dateert uit 2023. Zowel de inhoudelijke informatie hieruit (inventarisatie), alsook de vrijstellingsgrenzen die aan de verschillende categorieën zijn gekoppeld (beleid), worden gebruikt bij het opstellen van bestemmings- en omgevingsplannen en uitvoeren van archeologisch onderzoek.</p> <p>Op de beleidskaart is het gemeentelijk grondgebied verdeeld in zes verschillende beleidscategorieën, gebaseerd op de archeologische (verwachtings)waarde van het gebied:</p> <table border="1" data-bbox="308 1032 1481 1816"> <thead> <tr> <th data-bbox="308 1032 608 1128">Archeologische Beleidskaart 2022</th> <th data-bbox="616 1032 1481 1128">Beleid (vrijstellingsregels)</th> </tr> </thead> <tbody> <tr> <td data-bbox="308 1140 608 1223">Categorie 0</td> <td data-bbox="616 1140 1481 1223">Maatwerk: neem contact op met de Sectie Archeologie van de gemeente Apeldoorn</td> </tr> <tr> <td data-bbox="308 1234 608 1272">Categorie 1</td> <td data-bbox="616 1234 1481 1272">In principe geen bodemingrepen mogelijk</td> </tr> <tr> <td data-bbox="308 1283 608 1366">Categorie 2</td> <td data-bbox="616 1283 1481 1366">Archeologisch onderzoek noodzakelijk bij bodemingrepen dieper dan 35 cm -mv over een oppervlakte groter dan 50 m²</td> </tr> <tr> <td data-bbox="308 1377 608 1460">Categorie 3</td> <td data-bbox="616 1377 1481 1460">Archeologisch onderzoek noodzakelijk bij bodemingrepen dieper dan 35 cm -mv over een oppervlakte groter dan 100 m²</td> </tr> <tr> <td data-bbox="308 1471 608 1554">Categorie 4</td> <td data-bbox="616 1471 1481 1554">Archeologisch onderzoek noodzakelijk bij bodemingrepen dieper dan 35 cm -mv over een oppervlakte groter dan 500 m²</td> </tr> <tr> <td data-bbox="308 1565 608 1686">Categorie 5</td> <td data-bbox="616 1565 1481 1686">Archeologisch onderzoek noodzakelijk bij bodemingrepen dieper dan 35 cm -mv over een oppervlakte groter dan 2.500 m². Keuzemogelijkheid voor regulier onderzoekstraject of vrijgeven onder voorwaarden.</td> </tr> <tr> <td data-bbox="308 1697 608 1816">Categorie 6</td> <td data-bbox="616 1697 1481 1816">Geen onderzoek noodzakelijk, ongeacht de omvang van de bodemingreep De beleidsregels (vrijstellingsregels) geven aan bij welke omvang van ruimtelijke ontwikkelingen archeologisch onderzoek noodzakelijk is.</td> </tr> </tbody> </table> <p>In de Memorie van Toelichting op de EW 2016 wordt gesteld dat de kosten voor documentatie, conservering, overdracht van vondsten en rapportage worden toegerekend aan de initiatiefnemer van een ruimtelijke procedure waarbij archeologisch onderzoek verplicht wordt gesteld. Dit staat ook wel bekend als het principe van 'de verstoorder betaalt'.</p>	Archeologische Beleidskaart 2022	Beleid (vrijstellingsregels)	Categorie 0	Maatwerk: neem contact op met de Sectie Archeologie van de gemeente Apeldoorn	Categorie 1	In principe geen bodemingrepen mogelijk	Categorie 2	Archeologisch onderzoek noodzakelijk bij bodemingrepen dieper dan 35 cm -mv over een oppervlakte groter dan 50 m ²	Categorie 3	Archeologisch onderzoek noodzakelijk bij bodemingrepen dieper dan 35 cm -mv over een oppervlakte groter dan 100 m ²	Categorie 4	Archeologisch onderzoek noodzakelijk bij bodemingrepen dieper dan 35 cm -mv over een oppervlakte groter dan 500 m ²	Categorie 5	Archeologisch onderzoek noodzakelijk bij bodemingrepen dieper dan 35 cm -mv over een oppervlakte groter dan 2.500 m ² . Keuzemogelijkheid voor regulier onderzoekstraject of vrijgeven onder voorwaarden.	Categorie 6	Geen onderzoek noodzakelijk, ongeacht de omvang van de bodemingreep De beleidsregels (vrijstellingsregels) geven aan bij welke omvang van ruimtelijke ontwikkelingen archeologisch onderzoek noodzakelijk is.
Archeologische Beleidskaart 2022	Beleid (vrijstellingsregels)																
Categorie 0	Maatwerk: neem contact op met de Sectie Archeologie van de gemeente Apeldoorn																
Categorie 1	In principe geen bodemingrepen mogelijk																
Categorie 2	Archeologisch onderzoek noodzakelijk bij bodemingrepen dieper dan 35 cm -mv over een oppervlakte groter dan 50 m ²																
Categorie 3	Archeologisch onderzoek noodzakelijk bij bodemingrepen dieper dan 35 cm -mv over een oppervlakte groter dan 100 m ²																
Categorie 4	Archeologisch onderzoek noodzakelijk bij bodemingrepen dieper dan 35 cm -mv over een oppervlakte groter dan 500 m ²																
Categorie 5	Archeologisch onderzoek noodzakelijk bij bodemingrepen dieper dan 35 cm -mv over een oppervlakte groter dan 2.500 m ² . Keuzemogelijkheid voor regulier onderzoekstraject of vrijgeven onder voorwaarden.																
Categorie 6	Geen onderzoek noodzakelijk, ongeacht de omvang van de bodemingreep De beleidsregels (vrijstellingsregels) geven aan bij welke omvang van ruimtelijke ontwikkelingen archeologisch onderzoek noodzakelijk is.																

<p>Archeologisch onderzoek: bestemmingsplan, omgevingsplan en omgevingsvergunning</p>	<p>Wanneer een ruimtelijke procedure plaats moet vinden, wordt er vanuit het oogpunt van archeologie eerst gekeken of het om een bestemmingsplanprocedure (straks omgevingsplanprocedure) gaat of om een omgevingsvergunningaanvraag.</p> <p>Voor een nieuw of gewijzigd bestemmingsplan (straks omgevingsplan) is het niet het vigerende bestemmingsplan dat de archeologische onderzoeksplicht levert, maar de archeologische beleidskaart. Immers, het vigerende bestemmingsplan kan dermate oud zijn dat daarin geen of onvoldoende (bijv. met gebruik van een oudere beleidskaart) rekening is gehouden met archeologie. Een nieuw bestemmingsplan of omgevingsplan dient rekenschap te geven van de actuele omgevingsfactoren, dus ook van archeologie. Landelijk wordt het gehele bestemmingsplangebied aangehouden als plangebied voor wat betreft het bepalen van de oppervlaktevrijstellingsgrens qua archeologie (naar verwachting geldt dat na invoering van de OW ook voor een gebied waarvoor een omgevingsplanwijziging wordt doorlopen). Dit heeft twee redenen:</p> <ol style="list-style-type: none"> 1. Je wil streven naar een gelijk informatieniveau binnen het gehele bestemmings- of omgevingsplanplangebied. Als een deel daarvan archeologisch onderzocht zou worden en een deel niet, dan is in principe sprake van ongelijkheid in informatieniveau en is daarmee ook niet volledig voldaan aan artikel 38a van de MW 1988 (in het overgangsrecht binnen de EW 2016) of straks aan artikel 5.130 van het Bkl; 2. Een bestemmings- of omgevingsplan gaat meerdere jaren gelden en moet dus ook 'vooruit kijken'. Dat betekent dat niet alleen aan bodemingrepen op de korte termijn (waar vooral kleinere bestemmingsplannen vaak in de eerste plaats voor op worden gesteld en waarvoor het omgevingsplan kan worden gewijzigd), maar ook aan die op de lange termijn moet worden gedacht. Ook delen waarvan de bestemming/gebiedsaanduiding/functieaanduiding niet op korte termijn tot bodemingrepen zal leiden dienen daarom meegenomen worden in (een minimale vorm van) archeologisch onderzoek. <p>Voor het bepalen van de onderzoeksplicht ten behoeve van een omgevingsvergunning gelden nu nog de vrijstellingsgrenzen zoals die volgen uit een archeologische dubbelbestemming in het vigerende bestemmingsplan (straks middels regels in het omgevingsplan). Het kan zijn dat dit vigerende bestemmingsplan ouder is dan het huidige archeologiebeleid (2017). Als de omgang met archeologie in het vigerende plan niet of niet afdoende in de toelichting is beschreven (nu conform artikel 3.1.6, vijfde lid, van het Besluit ruimtelijke ordening, straks conform artikel 5.130 van het Besluit kwaliteit leefomgeving), dan kan worden teruggevallen op de archeologische beleidskaart met dank aan het vangnet archeologie in de Erfgoedverordening.</p> <p>Belangrijk om in alle gevallen te onthouden is dat bij het bepalen of een vrijstellingsgrens wel of niet wordt overschreden, dat er naar alle vormen van bodemroering wordt gekeken die gepaard (kunnen) gaan met een ruimtelijk proces. Bij de transformatie van een erf wordt bijvoorbeeld niet alleen gekeken naar geplande nieuwbouw, maar ook naar de eventuele ondergrondse sloop van bestaande opstallen en andere geplande omgevingsaanleg (zoals waterpartijen, riolering, groenvoorzieningen, etc.).</p>
---	--

<p>Archeologisch onderzoek: het proces</p>	<p>In Nederland wordt archeologisch onderzoek uitgevoerd conform de Kwaliteitsnorm Nederlandse Archeologie. De KNA stelt eisen aan het door een archeologische uitvoerder te doorlopen proces. Dat proces kan drie grote stappen beslaan, ieder met een aantal deelstappen: inventariseren, selecteren en maatregelen treffen. Zie het schema hieronder. Bij de deelstappen is tussen haakjes gezet welk soort archeologisch onderzoek daar bij kunnen horen.</p> <ul style="list-style-type: none"> • Inventariseren <ul style="list-style-type: none"> ○ Verwachting opstellen (bureauonderzoek) ○ Verwachting toetsen - verkennen (boringen) ○ Verwachting toetsen - karteren (boringen, proefsleuven) ○ Verwachting toetsen - waarderen (proefsleuven) • Selecteren <ul style="list-style-type: none"> ○ Selectiebesluit opstellen • Maatregelen treffen <ul style="list-style-type: none"> ○ Vrijgeven ○ Behoud ex situ (opgraven, archeologische begeleiding) ○ Behoud in situ <p>Niet bij elk onderzoeksproces zijn alle deelstappen nodig. Het kan zijn dat de bodem van een plangebied dermate verstoord blijkt te zijn (A1+A2), dat gelijk vrijgave kan worden verleend (B1+C1). Het is echter ook mogelijk dat in een plangebied de bodem intact blijkt (A1+A2+B1), dat daar archeologische resten in worden aangetroffen (A3/A4+B1) en dat er een gedeeltelijke opgraving uitgevoerd moet worden terwijl een ander deel middels planaanpassing in de bodem behouden kan blijven (C2+B1+C3).</p> <p>Belangrijk om te weten is dat alle stappen hierboven door een archeologische uitvoerder worden gedaan, behalve het opstellen van het selectiebesluit: dat doet SAGA na beoordeling van een rapportage. Elk besluit van de gemeente wordt genomen op basis van een advies van een archeologische uitvoerder, zoals dat volgt uit een bepaald onderzoek. In het selectiebesluit kan de gemeente het gegeven advies onderschrijven, of daar (al dan niet ten dele) beargumenteerd van afwijken op basis van haar beleidsvrijheid. In de Gemeente Apeldoorn wordt na elk inventariserend onderzoek (A1 t/m A4) én na behoud ex situ (C2) een selectiebesluit opgesteld, zodat er meerdere ijkmomenten zijn waarop het onderzoeksproces schriftelijk kan worden herijkt of beëindigd (na C2 kan alleen nog vrijgave volgen). Op deze manier is er altijd een sluitend procesdossier waarop teruggevallen kan worden indien nodig, bijv. in langlopende procedures.</p>
--	--

Archeologisch onderzoek: de uitvoering

Uiteraard is er op veel plaatsen in de gemeente Apeldoorn door de decennia en eeuwen heen veel gebeurd qua grondverzet, agrarische werkzaamheden, sloop en nieuwbouw. Daarbij is de bodem in veel gevallen geroerd, maar wat de invloed hiervan is geweest op eventueel aanwezige archeologie kan niet zomaar worden geduid zonder bewijs.

De meest definitieve vorm van die bewijslevering is het uitvoeren van archeologisch onderzoek. In de Gemeente Apeldoorn wordt in de meeste gevallen in eerste instantie een bureau- en verkennend booronderzoek gevraagd. Daarbij wordt middels bureauonderzoek eerst een specifieke verwachting voor een plangebied vastgesteld (A1), waarna middels boringen een veldtoets plaatsvindt van deze verwachting (A2). Deze werkwijze is zowel voor een bestemmingsplan alsook een omgevingsvergunning inzetbaar (ervan uitgaande dat er niet al eerder onderzoek heeft plaatsgevonden en een andere vorm nodig is). Voor bureau- en/of verkennend booronderzoek beschikken de gemeente Apeldoorn over een handreiking voor uitvoerende bedrijven. Deze handreiking is bij de meeste archeologische uitvoerders al bekend, maar wordt ook bij adviesvragen of verzoeken tot aanvulling bij een aanvraag omgevingsvergunning geleverd aan een aanvrager of uitvoerder.

Uiteraard kan worden afgeweken van deze werkwijze, in overleg met SAGA. Dit betreft in alle gevallen maatwerk. Een goed voorbeeld van een vaker voorkomende afwijking van de standaard werkwijze is bij een bestemmingsplanprocedure voor een groot gebied (>5 ha), zeker als daarbinnen ook delen zijn die qua bestemming niet zullen wijzigen. Immers, de kosten voor het zetten van boringen staan dan vaak niet meer in verhouding tot het ruimtelijke proces op dat moment. In een dergelijk geval zal eerst alleen een bureauonderzoek voor het gehele nieuwe bestemmingsplan worden gevraagd (om te kunnen voldoen aan artikel 38a van de MW 1988 (in het overgangsrecht binnen de EW 2016)). Een verkennend booronderzoek kan dan ofwel gericht worden ingezet op delen die qua bestemming gaan wijzigingen en/of bebouwd gaan worden, of in sommige gevallen geheel achterwege blijven in de bestemmingsplanprocedure. Wederom, dit is maatwerk.

In een bestemmingsplanprocedure of omgevingsplanwijzigingsprocedure leidt de uitvoering van archeologisch onderzoek tot het kunnen afbakenen van zones die een archeologische dubbelbestemming/gebiedsaanduiding/functieaanduiding moeten krijgen. De bijbehorende vrijstellingsgrenzen dienen vervolgens gebaseerd te worden op die van de beleidskaart. Hieruit volgt dat de afbakening van de betreffende zones scherper wordt, naarmate er meer stappen van het archeologisch onderzoeksproces worden uitgevoerd. Daarom is het binnen de gemeente Apeldoorn de norm om al het benodigde inventariserende onderzoek (dus t/m A4) tijdens de bestemmingsplanprocedure uit te laten voeren, met het streven om dit ook voor de omgevingsplanwijzigingsprocedure te laten gelden.

Bovenstaande zorgt ten eerste voor minder onderzoekslast tijdens een latere omgevingsvergunningsaanvraag. Daarnaast geeft het meer inzicht in de aanwezigheid van vindplaatsen binnen het plangebied, zodat er gericht kan worden gekeken naar mogelijkheden tot planaanpassing in verband met behoud in situ (C2) en daarmee naar het voorkomen van onnodig onderzoek. Tenslotte voorkomt het ook het mogelijk 'opknippen' van een bestemmingsplangebied in meerdere omgevingsvergunningen, waardoor de vrijstellingsgrenzen in een afzonderlijke aanvraag wellicht niet overschreden worden en zo onbedoeld geen onderzoek plaats hoeft te vinden terwijl het archeologisch risico hetzelfde blijft. Voor een toekomstige omgevingsplanwijzigingsprocedure geldt in principe hetzelfde.

	<p>Goed om te weten: op basis van de KNA is voor gravend onderzoek (d.w.z. proefsleuven, archeologische begeleiding of opgraving) een Programma van Eisen verplicht. Dit PvE moet worden opgesteld door een archeologische uitvoerder. Binnen de Gemeente Apeldoorn dient het PvE ook te worden goedgekeurd door de gemeente als bevoegd gezag, anders mag er niet worden gegraven. Als het onverhoopt toch niet mogelijk is om tijdens een bestemmingsplanprocedure gravend onderzoek uit te voeren, dan dient het goedgekeurde PvE een bijlage te worden van het bestemmingsplan. Middels een voorwaardelijke verplichting kan de onderzoeksplicht vervolgens worden vastgelegd in het bestemmingsplan.</p> <p>Een omgevingsvergunning kan in de regel worden verstrekt nadat al het benodigde archeologische onderzoek is uitgevoerd (tot en met A4), de betreffende rapporten zijn beoordeeld en alle selectiebesluiten zijn opgesteld. Uit het laatste selectiebesluit volgt ofwel dat er geen verdere eisen ten aanzien van archeologie worden gesteld (vrijgave plangebied), ofwel dat er verder onderzoek nodig is. In dat laatste geval kan de omgevingsvergunning dan onder voorwaarde van dat verdere onderzoek worden verleend. Als dat gravend onderzoek is, dan geldt het goedgekeurde PvE wel als indieningsvereiste voor de omgevingsvergunning.</p>
<p>Archeologisch advies en afweging door de Sectie Archeologie van de gemeente Apeldoorn</p>	<p>Feit blijft dat een archeologische onderzoeksplicht in de gemeente Apeldoorn niet zonder meer volgt uit een bestemmingsplan, omgevingsplan of het archeologiebeleid. De Sectie Archeologie van de gemeente Apeldoorn heeft hierin een belangrijke taak, want deze kan advies uitbrengen over de noodzaak tot het doen van onderzoek en de gekozen vorm daarvan. De Sectie Archeologie van de gemeente Apeldoorn wil voor zowel de gemeentelijke collega's alsook voor de burgers van Apeldoorn een bereikbare en pragmatische sparringpartner zijn. Bij een concreet plan, waarvoor een bestemmingsplanprocedure of omgevingsvergunning is vereist, kan SAGA dan ook een toets uitvoeren van de plannen in relatie tot de verwachte archeologische situatie.</p> <p>De toets kan worden aangevraagd door de collega's van de gemeente Apeldoorn, maar ook door de initiatiefnemer van het plan (al dan niet via de gemeente). Bij de toets wordt niet alleen gelet op de archeologische verwachting, bekende vindplaatsen en mogelijk eerder uitgevoerd archeologisch onderzoek, maar wordt ook gekeken naar de landschappelijke gesteldheid. In kader van dat laatste wordt specifiek gekeken naar eventuele bekende ophogingen, afgravingen en andere verstoringen van het originele maaiveld. Tevens wordt gekeken naar de verwachte mate van nieuwe verstoring ten gevolge van het concrete plan in kwestie.</p> <p>Bij de afweging wordt ook gelet op de daadwerkelijke oppervlakte van de fysieke bodemingrepen binnen het oppervlak van een plangebied en wordt tevens een afweging gemaakt m.b.t. toelaatbare verstoringen. De afwegingsgrond is dan of de aanvullende verstoring ten gevolge van het concrete plan een significante verwachte impact heeft op eventueel aanwezige archeologie. Dat zal per plan afhangen. Men kan zich bijvoorbeeld voorstellen dat een paar paaltjes minder impact hebben dan een grote schuur, alsook dat een kleine uitbreiding van een bestaande stal midden op een erf minder zwaar zal wegen dan de bouw van een compleet nieuwe stal op nog onbebouwd terrein. Als een bekende verstoring op voorhand begrensd kan worden, dan hoeft dat stuk in principe niet nader archeologisch onderzocht te worden. Bij de afweging wordt o.a. gebruik gemaakt van een viertal relevante publicaties op het gebied van behoud in situ, archeologievriendelijk of -duurzaam bouwen en verstoringgraden:</p> <ul style="list-style-type: none"> - Groenendijk, M.J., 2021. Piles in the picture. A study of the physical disturbance and archaeological information loss caused by piling through archaeological sites and features, based on photographs. Academisch proefschrift. Vrije Universiteit. Amsterdam. - Huisman, D.J., J. Bouwmeester, G. de Lange, Th. van der Linden, G. Mauro, D. Ngan-Tillard, M. Groenendijk, T. de Ridder, C. van Rooijen, I. Roorda, D. Schmutzhart & R. Stoevelaar, 2011. De invloed van bouwwerkzaamheden op archeologische vindplaatsen. Rijksdienst voor het Cultureel Erfgoed. Amersfoort. - Lascaris, M.A., 2019. Archeologie en verstoring door bodembewerkingen. Evaluatie van de effecten van grondbewerking in agrarisch en stedelijk gebied en het onderzoek daarnaar. RAM 257. Rijksdienst voor het Cultureel Erfgoed. Amersfoort. - Roorda, I. & J. Stöver, 2016. Handreiking Archeologievriendelijk bouwen. Rijksdienst voor het Cultureel Erfgoed. Amersfoort.

<p>Voorbeelden</p>	<p>Hieronder een aantal voorbeelden uit de praktijk, die laten zien hoe wordt omgegaan met reeds verstoorte gronden en toelaatbare (extra) verstoring.</p> <p>1. Een aanvrager wil een huis bouwen ter plaatse van een bestaand pand met kelder, gesitueerd op een opgehoogd terrein. De ontwikkeling overschrijdt de vrijstellingsgrenzen qua oppervlakte en diepte in het bestemmingsplan.</p> <p>De ontgravingen ten behoeve van de nieuwbouw reiken echter niet dieper dan de bekende verstoring die is toegebracht door de bouw van het bestaande pand, want op bouwtekeningen en foto's is duidelijk te zien dat deze onderkelderd is. Verder kan de aanvrager aantonen dat ter plaatse sprake is van een ophoging van 50 cm: daarmee wordt 50 cm aan het maaiveld toegevoegd, waarmee de vrijstellingsgrens qua diepte eveneens met 50 cm wordt verhoogd. SAGA zal in een toets de ontwikkeling dan ook vrij geven voor archeologie en geen onderzoeksplicht in de omgevingsvergunning verwerken, ondanks het overschrijden van de vrijstellingsgrenzen in het bestemmingsplan. De aantoonbare bodemverstoringen leiden er immers toe dat de impact op eventueel aanwezige archeologie zeer klein tot niet aanwezig kan worden gesteld.</p> <p>2. Een aanvrager wil een zonnepark realiseren. De ontwikkeling overschrijdt de vrijstellingsgrenzen qua oppervlakte en diepte in het bestemmingsplan.</p> <p>De ontgravingen ten behoeve van de zonnepanelen beperken zich echter tot een smal kabeltracé en de palen waarop de panelen worden gemonteerd. Daardoor is het daadwerkelijk te verstoren oppervlak binnen het plangebied niet alleen kleiner dan de vrijstellingsgrens, maar de afzonderlijke bodemingrepen zijn ook dermate beperkt dat de impact op het bodemarchief minimaal wordt geacht en archeologisch onderzoek binnen die beperkte oppervlaktes naar oordeel van SAGA geen relevante kenniswinst zal opleveren. De Sectie Archeologie van de gemeente Apeldoorn zal in een toets de ontwikkeling dan ook vrij geven voor archeologie en geen onderzoeksplicht in de omgevingsvergunning verwerken, ondanks het overschrijden van de vrijstellingsgrenzen in het bestemmingsplan.</p> <p>3. Een aanvrager wil een schuur bouwen ter plaatse van een bestaande schuur van 150 m². De nieuwe schuur wordt 10% groter dan de bestaande schuur. De ontwikkeling overschrijdt de vrijstellingsgrenzen qua oppervlakte en diepte in het bestemmingsplan.</p> <p>De nieuw te verstoren oppervlakte ten opzichte van het reeds bebouwde oppervlak is dermate beperkt dat de impact op het bodemarchief minimaal wordt geacht en archeologisch onderzoek binnen dat beperkte oppervlak naar oordeel van SAGA geen relevante kenniswinst zal opleveren. SAGA zal in een toets de ontwikkeling dan ook vrij geven voor archeologie en geen onderzoeksplicht in de omgevingsvergunning verwerken, ondanks het overschrijden van de vrijstellingsgrenzen in het bestemmingsplan.</p> <p>Kortom, het wel of niet opleggen van een archeologische onderzoeksplicht hangt derhalve steeds af van het concrete plan en hoe dit zich verhoudt tot reeds bestaande verstoringen. Een aanvrager kan bijvoorbeeld foto's aanleveren van eerdere graafwerkzaamheden verspreid over diens terrein. Op het moment dat deze kunnen worden gelinkt aan een specifieke locatie waar de aanvrager de bodem wil gaan roeren en alle stukken bij elkaar een helder beeld geven over de wijze en mate van verstoring ter plaatse, kan ook hier de SAGA het terrein ter plaatse van dat concrete plan vrij geven.</p>
--------------------	---

<p>Archeologische toevalsvondsten</p>	<p>Als in een plangebied vrijgave is verleend voor wat betreft archeologie - of dat nu is middels een selectiebesluit na archeologisch onderzoek, of omdat er geen onderzoek nodig was (bijvoorbeeld omdat de vrijstellingsgrenzen niet werden overschreden) - dan heeft de initiatiefnemer voldaan aan diens archeologische zorgplicht. Dat betekent dat, als er onverhoopt toch nog archeologische sporen of vondsten aan het licht komen tijdens bodemroering in vrijgegeven gebied, er sprake is van zogenaamde toevalsvondsten.</p> <p>Conform artikel 5.10 van de EW 2016 dienen toevalsvondsten gemeld te worden bij Onze Minister (van OC&W). Ook vondsten die buiten een ruimtelijke procedure worden gedaan vallen hieronder (voorbeeld: een burger die langs een slootkant een munt vindt). Om deze meldingsplicht praktisch vorm te geven kan een melding van een toevalsvondst binnen de gemeente Apeldoorn ook gedaan worden bij de desbetreffende gemeente (dan wel direct bij SAGA). In de toelichting van bestemmingsplannen en in omgevingsvergunningen dient deze meldingsplicht bekend te worden gemaakt, om er zeker van te zijn dat er ook daadwerkelijk aan wordt voldaan.</p> <p>Belangrijk om te beseffen is dat de kosten van eventueel archeologisch onderzoek naar aanleiding van een toevalsvondst niet voor rekening komen van een initiatiefnemer, omdat deze buiten het principe van 'de verstoorder betaalt' vallen als reeds is voldaan aan de archeologische zorgplicht. Concreet heeft dit tot gevolg dat de desbetreffende gemeente in eerste instantie aan zet is om te bepalen wat er gedaan moet worden met de toevalsvondst. Bij het vinden van een enkele munt heeft dit weinig impact, maar als de toevalsvondst bestaat uit een complete nederzetting is dat een heel ander verhaal. Hoewel een gemeente vervolgens niet verplicht kan worden om archeologisch onderzoek te doen naar aanleiding van een belangwekkende toevalsvondst, zal de daadwerkelijke omgang afhangen van meerdere factoren, waaronder de publieke opinie.</p>
<p>Conclusie</p>	<p>Als een initiatiefnemer op voorhand kan aantonen dat een beoogde ontwikkeling geen tot nauwelijks meer schade zal toebrengen aan de bodem dan al het geval is geweest, dan zal er geen archeologisch onderzoek worden geëist. Dat zou namelijk onredelijk zijn. Als dit bewijs niet op voorhand kan worden geleverd is een archeologisch onderzoek alsnog noodzakelijk. Vrijgave wordt dan uiteindelijk verstrekt middels een selectiebesluit, op te stellen door SAGA naar aanleiding van een archeologisch rapport.</p> <p>Uit bovenstaande volgt ook dat aanduidingen op de archeologische beleidskaart van Apeldoorn en dubbelbestemmingen/aanduidingen op de verbeelding van een bestemmings- of omgevingsplan alleen (al dan niet deels) kunnen worden verwijderd, als hier in het kader van een concreet plan een toets voor is uitgevoerd door SAGA, dan wel als een selectiebesluit met besluit tot vrijgave is opgesteld door SAGA n.a.v. uitgevoerd archeologisch onderzoek. Bij vragen of opmerkingen wordt de lezer van harte uitgenodigd om contact op te nemen met SAGA, middels de gegevens die in de voettekst van dit handelingskader staan.</p>



Contact met de Gemeente Apeldoorn

Telefoon

14 005

Vanuit het buitenland +31 55 580 15 55
maandag - vrijdag van 08.30 tot 17.00 uur

Bezoeken

Marktpllein 1

Bezoek op afspraak
Maandag t/m woensdag 08.30 - 17.00 uur
Donderdag 08.30 - 19.30 uur
Vrijdag 08.30 - 12.30 uur

Post

Gemeente Apeldoorn
Postbus 9033, 7300 ES Apeldoorn

www.apeldoorn.nl

Colofon

Dit is een uitgave van
de gemeente Apeldoorn

Datum

November 2023

Vormgeving

Balyon, Leiderdorp

© 2024 Gemeente Apeldoorn